

10 高齢者(65歳以上)の交通事故

- 当事者別死者数は、歩行者が8人(47.1%)と最も多く、次いで、貨物車が6人(35.3%)で、乗用車、原付車、自転車各1人(5.9%)であった。
- 時間帯別にみると、8～18時の時間帯に集中して発生、死者数は18～20時が最も多かった。
- 路線別では、市町村道での死者が6件(35.3%)と最も多かった。

(1) 高齢者の交通事故発生状況

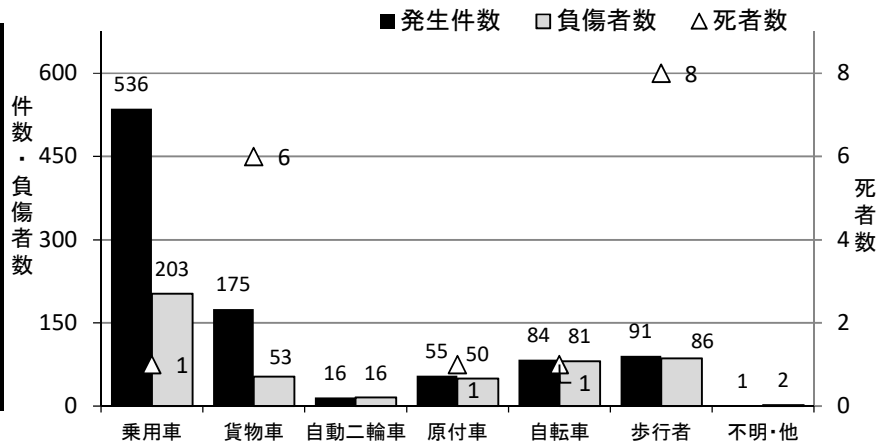
区分	令和3年			令和2年			増減数		
	件数	死者	負傷者	件数	死者	負傷者	件数	死者	負傷者
高齢者の事故	958	17	491	1,046	12	564	△ 88	5	△ 73
全事故	2,121	32	2,478	2,165	20	2,567	△ 44	12	△ 89
構成率(増減率)	45.2	53.1	19.8	48.3	60.0	22.0	(△ 8.4)	(41.7)	(△ 12.9)

△は減少を示す。

(2) 当事者種別等交通事故発生状況

ア 当事者種別

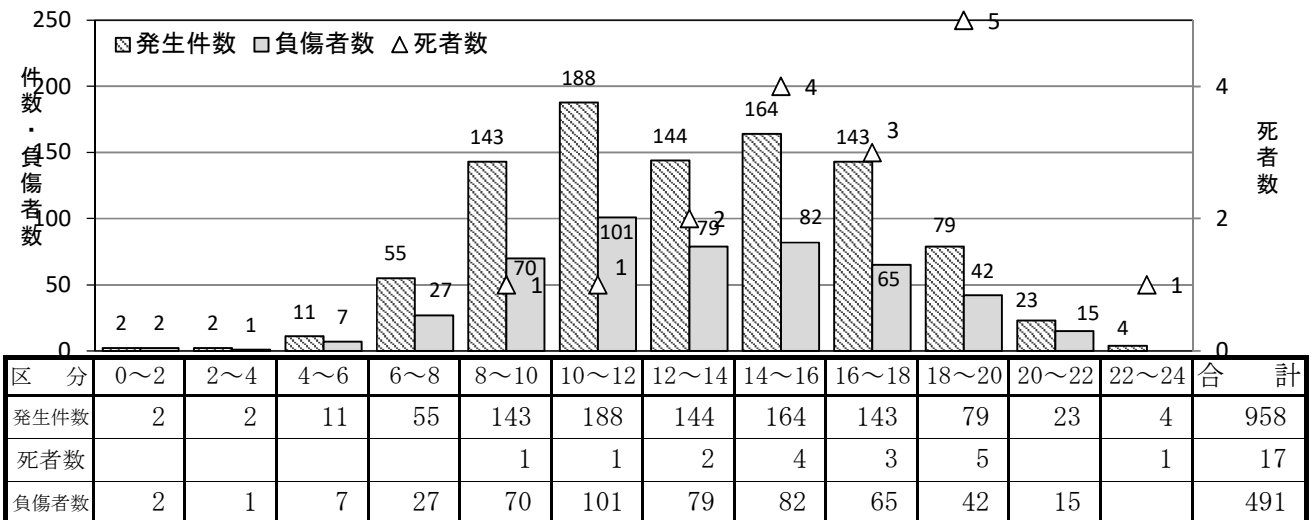
区分	発生件数	死者数	負傷者数
乗用車	536	1	203
貨物車	175	6	53
自動二輪車	16		16
原付車	55	1	50
自転車	84	1	81
歩行者	91	8	86
不明・その他	1		2
合計	958	17	491



イ 路線別

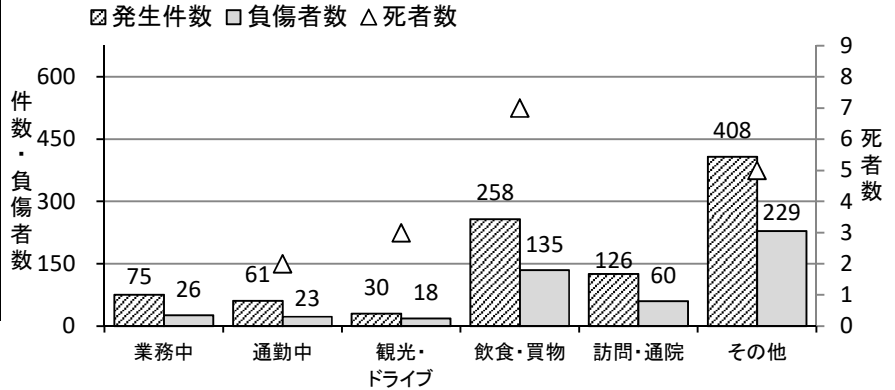
区分	国道11号	国道55号	国道192号	その他国道	主要地方道	一般県道	市町村道	高速その他	合計
発生件数	19	63	80	48	229	132	307	80	958
死者数	1	2	2	1	3	2	6		17
負傷者数	10	30	42	21	128	72	150	38	491

ウ 時間帯別



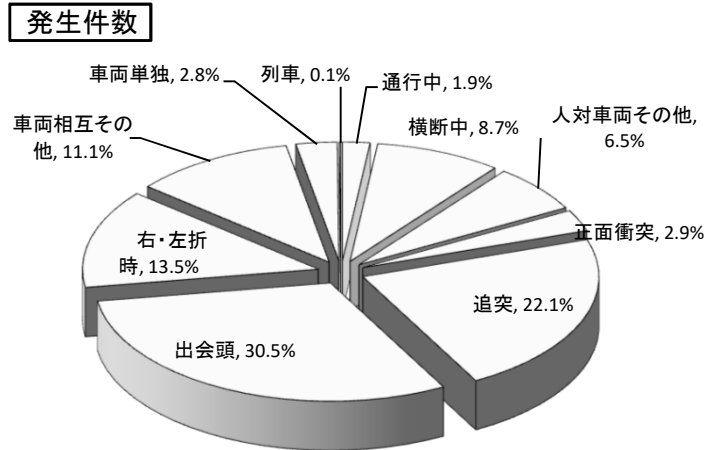
エ 通行目的別

区分	発生件数	死者数	負傷者数
業務中	75		26
通勤中	61	2	23
観光・ドライブ	30	3	18
飲食・買物	258	7	135
訪問・通院	126		60
不明・その他	408	5	229
合計	958	17	491

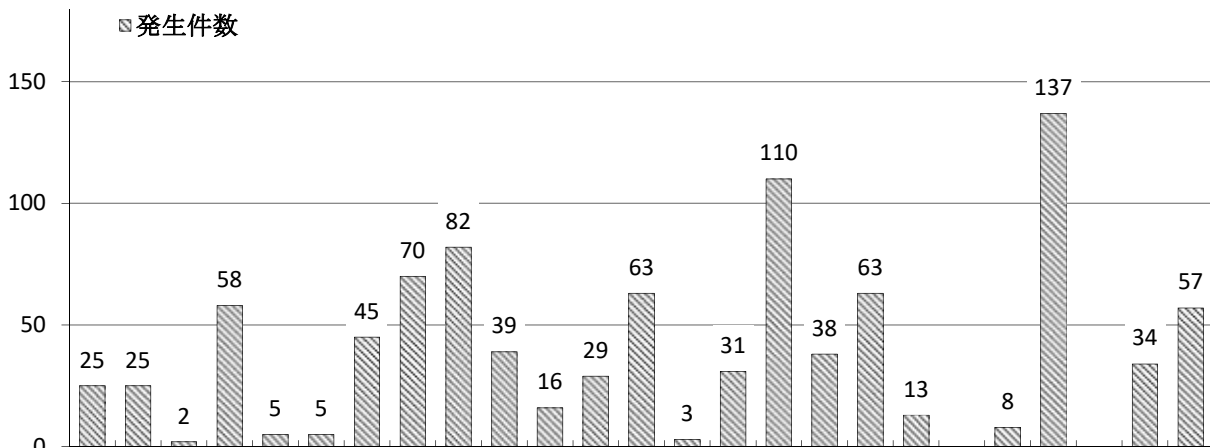


オ 事故類型

区分	発生件数	死者数	負傷者数	
人対車両	通行中	18	1	7
	横断中	83	7	43
	その他	62		34
車両相互	正面衝突	28		19
	追突	212		136
	出会頭	292	2	139
	右・左折時	129	1	58
	その他	106		32
車両単独	27	6	22	
列車	1		1	
合計	958	17	491	



カ 違反別



区分	信号無視	通行区分違反	最高速度違反	横断等禁止	進路変更禁止	追越し違反	右・左折違反	優先通行妨害	交差点安全進行	歩行者妨害等	横断自転車妨害	徐行違反	一時不停止	過労等運転	運転操作不適	前方不注意	動静不注意	安全不確認	安全速度	安全運転その他	その他の違反	違反なし(車両)	対象外当事者	歩行者の違反	違反なし(歩行者)	合計
発生件数	25	25	2	58	5	5	45	70	82	39	16	29	63	3	31	110	38	63	13		8	137		34	57	958
死者数		1	1	1				3						1				1					1	6	2	17
負傷者数	5	10		9	3	1	6	29	59			8	15	2	7	5	21	11	8		2	126	81	28	55	491