

令和4年版

とくしまの交通事故

～安全安心を誇れる徳島県の実現～



©ししまねこ、ししまねこ社 2022.7
表示デザイン／川久保貴美子
許可なく転載、複製することを禁じます。

徳島県警察本部交通部

目 次

第 1	全国の交通事故	1
1	令和 4 年中の交通事故発生状況	1
2	交通事故死者数の年別推移	1
3	令和 4 年中の年齢層別・状態別死者数	1
4	都道府県別死者数の年別推移	2
第 2	四国の交通事故	3
1	交通事故発生状況	3
2	死者数の年別推移	3
3	死者の増減率・人口・車両台数・免許人口当たりの全国順位	3
4	交通事故の年別推移	4
第 3	徳島県の交通事故	5
1	前年対比	5
2	交通事故の年別推移	5
3	月別交通事故発生状況	6
4	警察署別・市町村別交通事故発生状況	7
5	交通事故の概況	8
(1)	時間帯別・昼夜別・曜日別	8
(2)	路線別	9
(3)	道路形状別	10
(4)	事故類型別	11
(5)	当事者種別	12
(6)	当事者の年齢層別	13
(7)	死傷者の状態別・年齢層別	14
(8)	違反別（第一当事者）	15
6	死亡事故の概況	16
7	子供の交通事故	18
8	高校生の交通事故	20
9	若者（16歳以上25歳未満）の交通事故	22
10	高齢者（65歳以上）の交通事故	24
11	高齢ドライバー（65歳以上の原付以上運転者）の交通事故	26
12	高齢ドライバー（75歳以上の原付以上運転者）の交通事故	28
13	歩行者の交通事故	30
14	自転車の交通事故	32
15	二輪車の交通事故	34
16	四輪車の交通事故	36
17	シートベルト着用状況	38
18	無謀運転による交通事故	39
19	飲酒運転による交通事故	40
20	安全運転管理者等選任事業所が関係した交通事故	41
21	交通情勢の推移	42

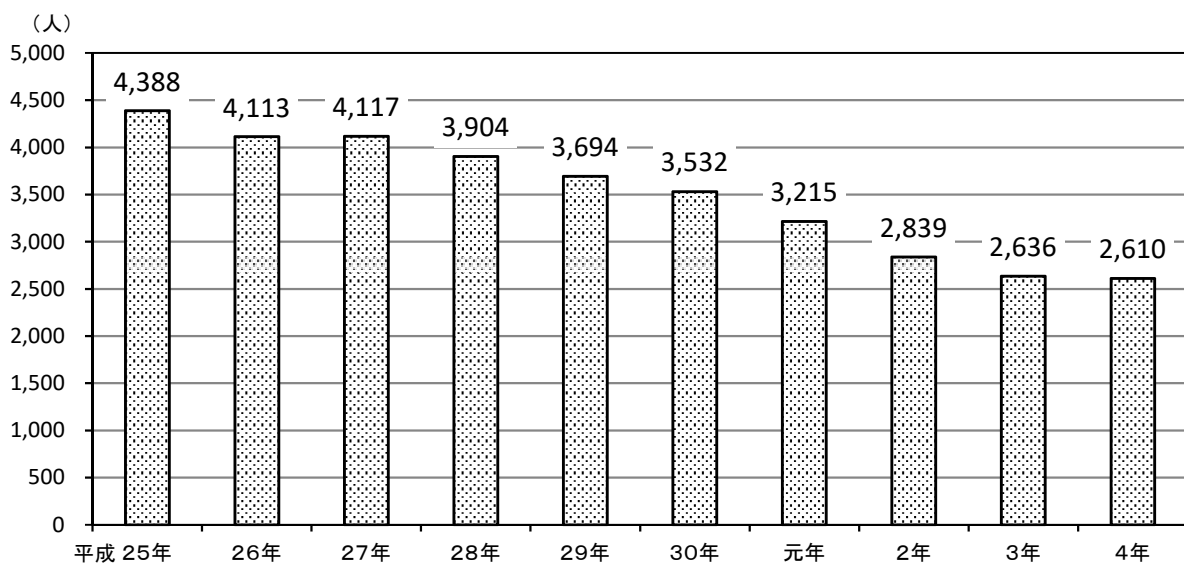
第1 全国の交通事故

1 令和4年中の交通事故発生状況

区 分	発 生 件 数	死 者 数	負 傷 者 数
令 和 4 年	300,839	2,610	356,601
令 和 3 年	305,196	2,636	362,131
増 減 数	△ 4,357	△ 26	△ 5,530
増 減 率	△ 1.4	△ 1.0	△ 1.5

注 △は減少を示す。(以下同じ)

2 交通事故死者数の年別推移



3 令和4年中の年齢層別・状態別死者数

年齢層別	状態別							合 計	構 成 率 (%)
	自 動 車 乗 車 中	自 動 二 輪 車 乗 車 中	原 付 車 乗 車 中	自 転 車 乗 車 中	歩 行 中	そ の 他			
1 9 歳 未 満	43	36	6	14	13	1	113	4.3	
2 0 歳 ~ 2 4 歳	53	37	2	14	21		127	4.9	
2 5 歳 ~ 2 9 歳	26	26	0	5	21		78	3.0	
3 0 歳 ~ 3 9 歳	54	39	4	18	38		153	5.9	
4 0 歳 ~ 4 9 歳	83	71	8	17	46		225	8.6	
5 0 歳 ~ 5 9 歳	96	81	15	34	58		284	10.9	
6 0 歳 ~ 6 4 歳	57	23	9	17	52	1	159	6.1	
6 5 歳 ~ 7 4 歳	163	23	15	68	183	4	456	17.5	
7 5 歳 以 上	295	7	33	152	523	5	1,015	38.9	
合 計	870	343	92	339	955	11	2,610	100.0	
再掲(65歳以上)	458	30	48	220	706	9	1,471	56.4	

4 都道府県別死者数の年別推移

区 分	平 成 2 5 年	平 成 2 6 年	平 成 2 7 年	平 成 2 8 年	平 成 2 9 年	平 成 3 0 年	令 和 元 年	令 和 2 年	令 和 3 年	令 和 4 年		
北 海 道	184	169	177	158	148	141	152	144	120	115		
東	青 森 県	48	54	40	53	42	45	37	28	29	31	
	岩 手 県	72	64	80	73	61	59	45	46	35	37	
	宮 城 県	88	83	66	71	51	56	65	44	42	37	
	秋 田 県	48	37	38	54	30	42	40	37	28	33	
	山 形 県	39	44	57	28	38	51	32	30	24	26	
北	福 島 県	79	87	77	90	68	75	61	57	49	47	
東 京 都	168	172	161	159	164	143	133	155	133	132		
関	茨 城 県	163	132	140	150	143	122	107	84	80	91	
	栃 木 県	101	102	98	76	95	89	82	60	56	50	
	群 馬 県	73	67	68	62	67	64	61	45	50	47	
	埼 玉 県	180	173	177	151	177	175	129	121	118	104	
	千 葉 県	201	182	180	185	154	186	172	128	121	124	
	神 奈 川 県	168	185	178	140	149	162	132	140	142	113	
	新 潟 県	107	103	97	107	85	102	93	64	47	61	
	山 梨 県	38	49	33	35	37	37	25	21	32	25	
	長 野 県	100	82	69	121	79	66	65	46	45	46	
東	静 岡 県	184	143	153	137	128	104	101	108	89	83	
中	富 山 県	53	44	70	60	37	54	34	26	29	34	
	石 川 県	61	55	46	48	34	28	31	40	26	22	
	福 井 県	57	49	47	51	46	41	31	41	26	27	
	岐 阜 県	125	93	106	90	75	91	84	43	61	75	
	愛 知 県	219	204	213	212	200	189	156	154	117	137	
部	三 重 県	94	112	87	100	86	87	75	73	62	60	
	滋 賀 県	74	63	73	53	55	39	57	49	37	38	
	京 都 府	70	69	87	60	66	52	55	49	51	45	
	大 阪 府	179	143	196	161	150	147	130	124	140	141	
	兵 庫 県	187	182	171	152	161	152	138	110	114	120	
畿	奈 良 県	42	45	46	47	40	45	34	25	39	29	
	和 歌 山 県	47	39	48	40	38	36	33	18	31	24	
	中	鳥 取 県	25	34	38	17	26	20	31	17	19	14
		島 根 県	28	26	27	28	17	20	25	18	10	16
		岡 山 県	107	90	87	79	97	68	75	62	57	74
広 島 県		116	117	95	86	91	92	75	71	70	74	
国	山 口 県	65	58	64	64	79	52	45	42	34	31	
四	徳 島 県	49	31	27	49	34	31	41	20	32	23	
	香 川 県	55	52	52	61	48	44	47	59	37	35	
	愛 媛 県	70	75	78	77	78	59	42	48	50	44	
国	高 知 県	42	41	30	42	29	29	33	34	25	26	
九	福 岡 県	145	147	152	143	139	136	98	91	101	75	
	佐 賀 県	46	56	48	35	36	30	34	33	23	23	
	長 崎 県	47	49	45	41	47	36	33	34	27	28	
	熊 本 県	82	76	79	67	73	60	69	46	39	53	
	大 分 県	60	56	46	42	44	39	41	43	36	32	
	宮 崎 県	59	49	52	45	42	34	39	36	30	32	
	鹿 児 島 県	91	94	77	65	66	64	61	53	47	42	
	州	沖 縄 県	52	36	41	39	44	38	36	22	26	34
合 計	4,388	4,113	4,117	3,904	3,694	3,532	3,215	2,839	2,636	2,610		

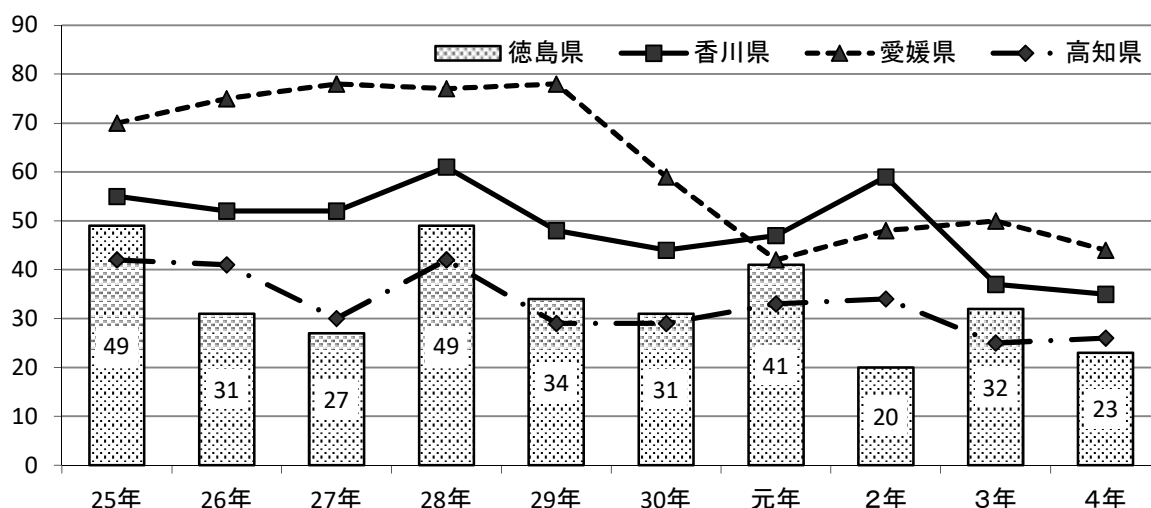
第2 四国の交通事故

1 交通事故発生状況

区分		県別				合計
		徳島県	香川県	愛媛県	高知県	
令和4年	発生件数	1,960	3,144	2,132	943	8,179
	死者数	23	35	44	26	128
	負傷者数	2,333	3,730	2,355	1,010	9,428
令和3年	発生件数	2,121	3,287	2,260	1,046	8,714
	死者数	32	37	50	25	144
	負傷者数	2,478	3,957	2,465	1,142	10,042
増減数	発生件数	△ 161	△ 143	△ 128	△ 103	△ 535
	死者数	△ 9	△ 2	△ 6	1	△ 16
	負傷者数	△ 145	△ 227	△ 110	△ 132	△ 614
増減率	発生件数	△ 7.6	△ 4.4	△ 5.7	△ 9.8	△ 6.1
	死者数	△ 28.1	△ 5.4	△ 12.0	4.0	△ 11.1
	負傷者数	△ 5.9	△ 5.7	△ 4.5	△ 11.6	△ 6.1

△は減少を示す。

2 死者数の年別推移



3 死者数の増減率・人口・車両台数・免許人口当たりの全国順位

区分		徳島県	香川県	愛媛県	高知県
死者数の増減率		△ 28.1	△ 5.4	△ 12.0	4.0
	全国順位	1	38	37	34
人口10万人当たりの死者数		3.23	3.72	3.33	3.80
	全国順位	38	44	40	45
車両10万台当たりの死者数		3.69	4.38	4.26	4.58
	全国順位	34	44	43	46
免許人口10万人当たりの死者数		4.51	5.23	4.86	5.55
	全国順位	37	44	41	46

△は減少を示す。

注1 「人口10万人当たり」の算出基礎とした人口は、総務省統計資料「令和3年10月1日現在推計人口」による。

2 「車両10万台当たり」の算出基礎とした車両台数は、国土交通省統計資料「自動車保有車両数月報 令和3年12月末現在」による。ただし、原付二種・一種、小型特殊車は総務省統計資料「市町村税課税状況等の調」(令和3年7月1日現在)による。

3 「免許人口10万人当たり」の算出基礎とした免許人口は、令和3年12月末現在である。(運転免許課調べ)

4 交通事故の年別推移

年 別		県 別				合 計
		徳 島 県	香 川 県	愛 媛 県	高 知 県	
平成 2 5 年	発 生 件 数	4,800	10,101	6,692	2,959	24,552
	死 者 数	49	55	70	42	216
	負 傷 者 数	5,888	12,356	7,860	3,310	29,414
平成 2 6 年	発 生 件 数	4,372	8,942	5,745	2,690	21,749
	死 者 数	31	52	75	41	199
	負 傷 者 数	5,443	11,044	6,817	3,002	26,306
平成 2 7 年	発 生 件 数	3,866	7,823	5,086	2,391	19,166
	死 者 数	27	52	78	30	187
	負 傷 者 数	4,825	9,551	5,962	2,732	23,070
平成 2 8 年	発 生 件 数	3,579	6,790	4,497	2,193	17,059
	死 者 数	49	61	77	42	229
	負 傷 者 数	4,424	8,434	5,317	2,447	20,622
平成 2 9 年	発 生 件 数	3,151	6,126	4,097	1,790	15,164
	死 者 数	34	48	78	29	189
	負 傷 者 数	3,848	7,531	4,758	2,000	18,137
平成 3 0 年	発 生 件 数	2,809	5,168	3,487	1,613	13,077
	死 者 数	31	44	59	29	163
	負 傷 者 数	3,460	6,243	4,055	1,791	15,549
令 和 元 年	発 生 件 数	2,515	4,537	2,811	1,556	11,419
	死 者 数	41	47	42	33	163
	負 傷 者 数	3,027	5,525	3,168	1,700	13,420
令 和 2 年	発 生 件 数	2,165	3,722	2,404	1,263	9,554
	死 者 数	20	59	48	34	161
	負 傷 者 数	2,567	4,514	2,671	1,382	11,134
令 和 3 年	発 生 件 数	2,121	3,287	2,260	1,046	8,714
	死 者 数	32	37	50	25	144
	負 傷 者 数	2,478	3,957	2,465	1,142	10,042
令 和 4 年	発 生 件 数	1,960	3,144	2,132	943	8,179
	死 者 数	23	35	44	26	128
	負 傷 者 数	2,333	3,750	2,355	1,010	9,448

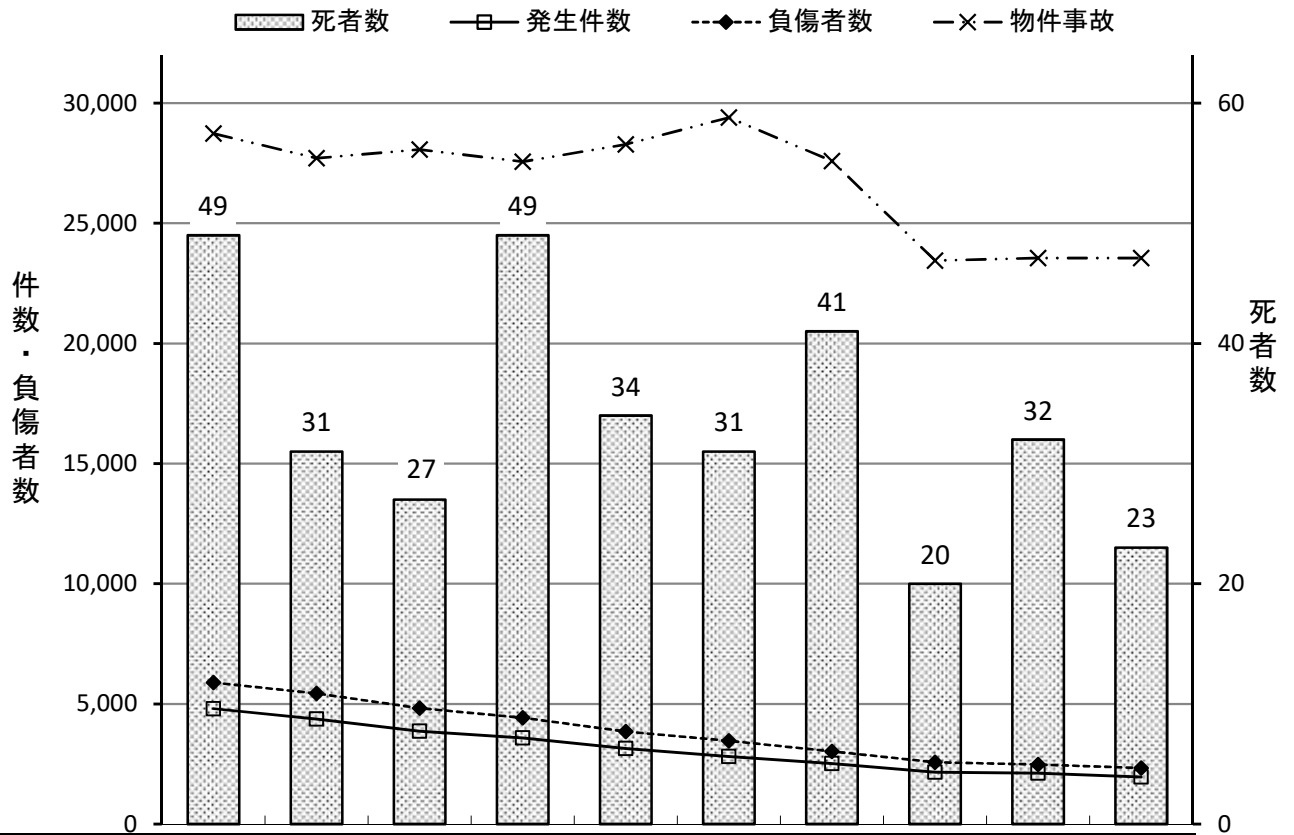
第3 徳島県の交通事故

1 前年対比

区 分	発 生 件 数	死 者 数	負 傷 者 数
令 和 4 年	1,960	23	2,333
令 和 3 年	2,121	32	2,478
増 減 数	△ 161	△ 9	△ 145
増 減 率	△ 7.6	△ 28.1	△ 5.9

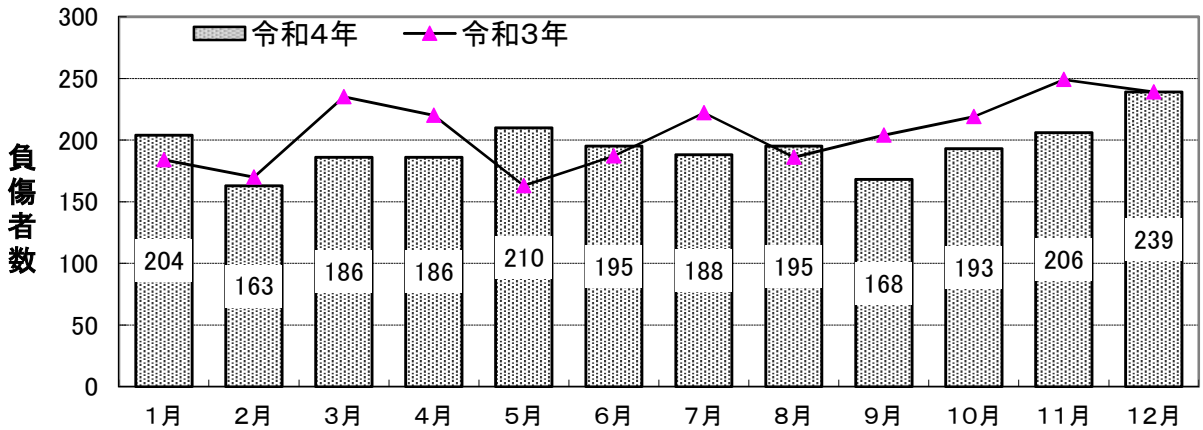
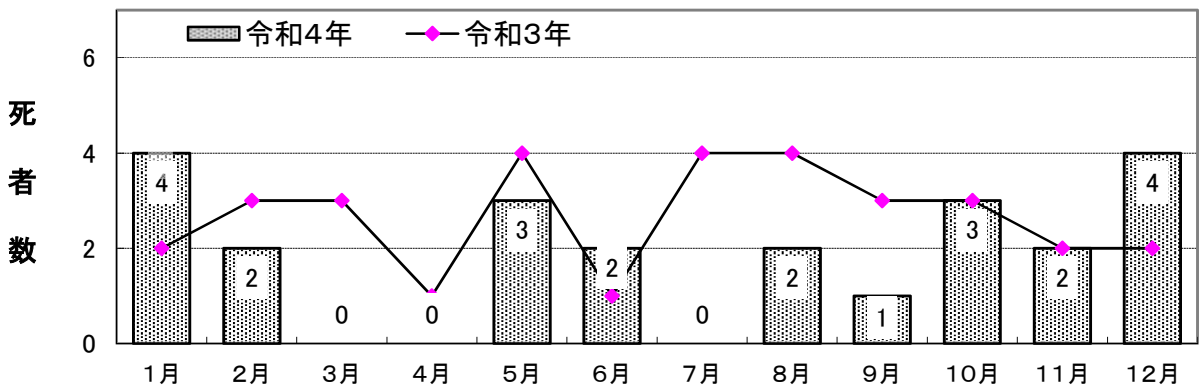
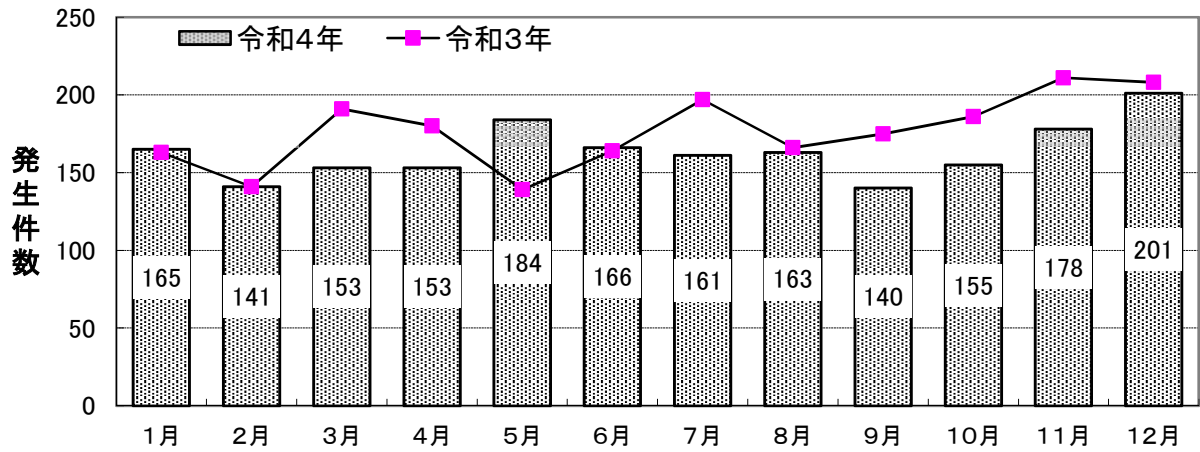
△は減少を示す。

2 交通事故の年別推移



区 分	平成25年	平成26年	平成27年	平成28年	平成29年	平成30年	平成元年	令和2年	令和3年	令和4年
発生件数	4,800	4,372	3,866	3,579	3,151	2,809	2,515	2,165	2,121	1,960
指数	100	91	81	75	66	59	52	45	44	41
死者数	49	31	27	49	34	31	41	20	32	23
指数	100	63	55	100	69	63	84	41	65	47
負傷者数	5,888	5,443	4,825	4,424	3,848	3,460	3,027	2,567	2,478	2,333
指数	100	92	82	75	65	59	51	44	42	40
物件事故	28,741	27,713	28,063	27,560	28,285	29,398	27,595	23,449	23,558	23,999
指数	100	96	98	96	98	102	96	82	82	84

3 月別交通事故発生状況



区 分	1月	2月	3月	4月	5月	6月	7月	8月	9月	10月	11月	12月	合 計	
令和4年	発生件数	165	141	153	153	184	166	161	163	140	155	178	201	1,960
	死者数	4	2	0	0	3	2	0	2	1	3	2	4	23
	負傷者数	204	163	186	186	210	195	188	195	168	193	206	239	2,333
	物件事故	1,736	1,863	1,946	1,825	1,849	1,989	2,086	2,085	2,060	1,979	2,078	2,503	23,999
令和3年	発生件数	163	141	191	180	139	164	197	166	175	186	211	208	2,121
	死者数	2	3	3	1	4	1	4	4	3	3	2	2	32
	負傷者数	184	170	235	220	163	187	222	186	204	219	249	239	2,478
	物件事故	1,914	1,781	2,040	1,888	1,823	1,935	2,058	1,950	1,799	2,046	1,954	2,370	23,558

4 警察署別・市町村別交通事故発生状況

警察署 市町村別		令和4年				令和3年				増 減 数				増 減 率			
		件数	死者	負傷者	うち 重傷者	件数	死者	負傷者	うち 重傷者	件数	死者	負傷者	うち 重傷	件数	死者	負傷者	うち 重傷
合 計		1,960	23	2,333	223	2,121	32	2,478	271	△161	△9	△145	△48	△7.6	△28.1	△5.9	△17.7
徳島中央	徳島市	461	2	541	43	516	1	589	57	△55	1	△48	△14	△10.7	100.0	△8.1	△24.6
	佐那河内村	3	1	6	1	1	1			2		6	1	200.0			
徳島名西	徳島市	336	1	375	22	329	4	380	39	7	△3	△5	△17	2.1	△75.0	△1.3	△43.6
	石井町	64	1	74	8	89	1	105	9	△25		△31	△1	△28.1		△29.5	△11.1
	神山町	8	3	6	2	10	2	11	2	△2	1	△5		△20.0	50.0	△45.5	
徳島板野	徳島市	122	2	147	10	124	1	159	18	△2	1	△12	△8	△1.6	100.0	△7.5	△44.4
	松茂町	38		41	3	46	1	54	4	△8	△1	△13	△1	△17.4	△100.0	△24.1	△25.0
	北島町	53		66	5	64		83	6	△11		△17	△1	△17.2		△20.5	△16.7
	藍住町	72	1	81	7	79		91	7	△7	1	△10		△8.9		△11.0	
	板野町	23		32	5	28		29	3	△5		3	2	△17.9		10.3	66.7
	上板町	30		34	7	27	1	36	5	3	△1	△2	2	11.1	△100.0	△5.6	40.0
鳴門	鳴門市	145		173	15	161	2	189	26	△16	△2	△16	△11	△9.9	△100.0	△8.5	△42.3
小松島	小松島市	141	2	167	16	154	4	173	19	△13	△2	△6	△3	△8.4	△50.0	△3.5	△15.8
	勝浦町	6	1	5	2	8		9	3	△2	1	△4	△1	△25.0		△44.4	△33.3
	上勝町					2		2	1	△2		△2	△1	△100.0		△100.0	△100.0
阿南	阿南市	146	3	183	23	151	3	170	22	△5		13	1	△3.3		7.6	4.5
	那賀町	4	1	5	1	3		4	1	1	1	1		33.3		25.0	
牟岐	牟岐町	4		4	1	5		5		△1		△1	1	△20.0		△20.0	
	美波町	7		10	3	8		8	3	△1		2		△12.5		25.0	
	海陽町	16		17	1	17	3	17	4	△1	△3		△3	△5.9	△100.0		△75.0
阿波吉野川	吉野川市	83	1	117	12	90	3	106	13	△7	△2	11	△1	△7.8	△66.7	10.4	△7.7
	阿波市	65	1	81	12	79	2	90	9	△14	△1	△9	3	△17.7	△50.0	△10.0	33.3
美馬	美馬市	54	1	69	12	71	1	80	6	△17		△11	6	△23.9		△13.8	100.0
	つるぎ町	11	2	11	2	9		19	1	2	2	△8	1	22.2		△42.1	100.0
	東みよし町																
三好	三好市	42		59	9	33	1	44	7	9	△1	15	2	27.3	△100.0	34.1	28.6
	東みよし町	23		24	1	16	1	24	5	7	△1		△4	43.8	△100.0		△80.0
高 速 隊		3		5		1		1	1	2		4	△1	200.0		400.0	△100.0
徳島市合計		919	5	1,063	75	969	6	1,128	114	△50	△1	△65	△39	△5.2	△16.7	△5.8	△34.2

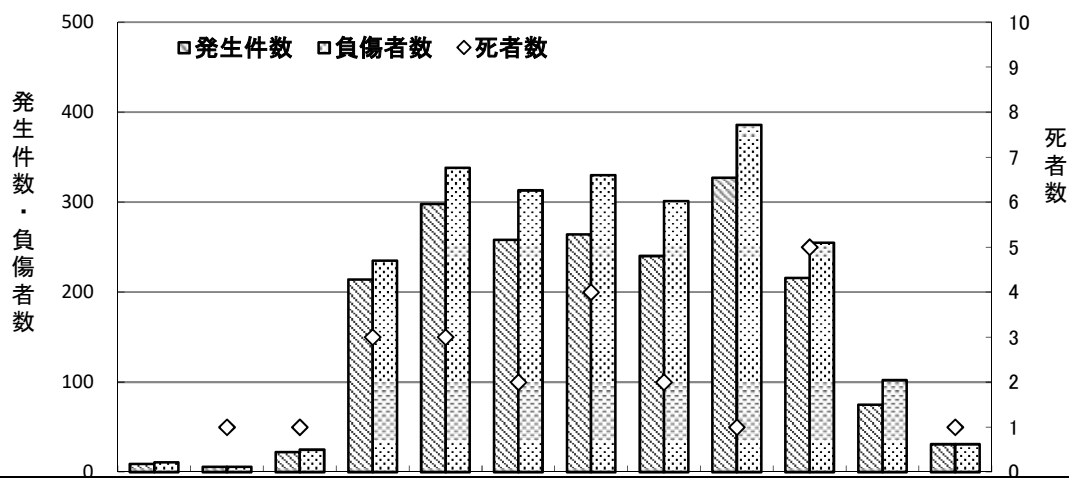
△は減少を示す。

5 交通事故の概況

(1) 時間帯別・昼夜別・曜日別

ア 時間帯別

発生件数は、16～18時が327件(16.7%)、死者数は18時～20時が5人で最多であった。

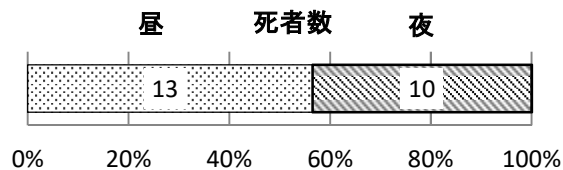
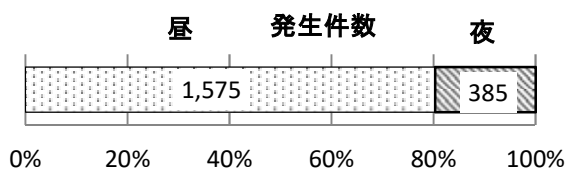


区 分	0～2	2～4	4～6	6～8	8～10	10～12	12～14	14～16	16～18	18～20	20～22	22～24	合 計
発生件数	9	6	22	214	298	258	264	240	327	216	75	31	1,960
死者数		1	1	3	3	2	4	2	1	5		1	23
負傷者数	11	6	25	235	338	313	330	301	386	255	102	31	2,333

イ 昼夜別

発生件数は昼間が80.4%、死者数は昼間が56.5%を占める。

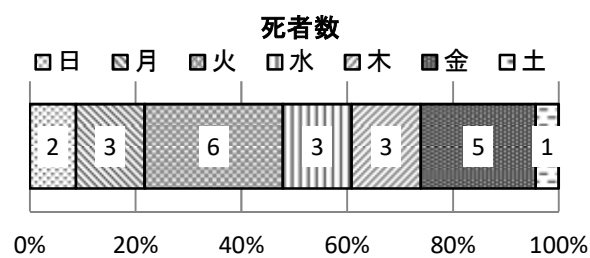
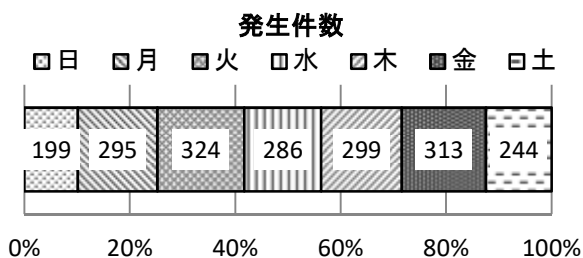
区 分	発生件数	死者数	負傷者数
昼間事故	1,575	13	1,880
構成率	80.4	56.5	80.6
夜間事故	385	10	453
構成率	19.6	43.5	19.4



ウ 曜日別

発生件数は火曜日が324人、死者数は火曜日が6人と最も多い。

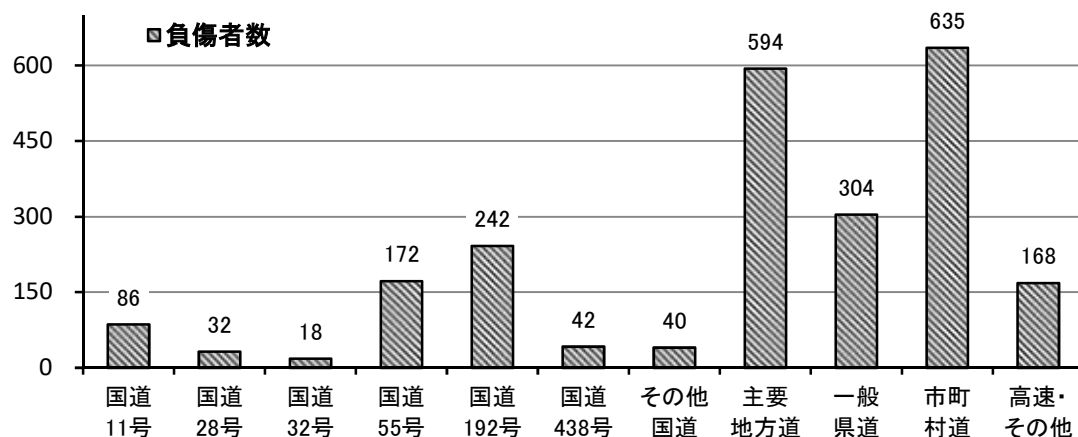
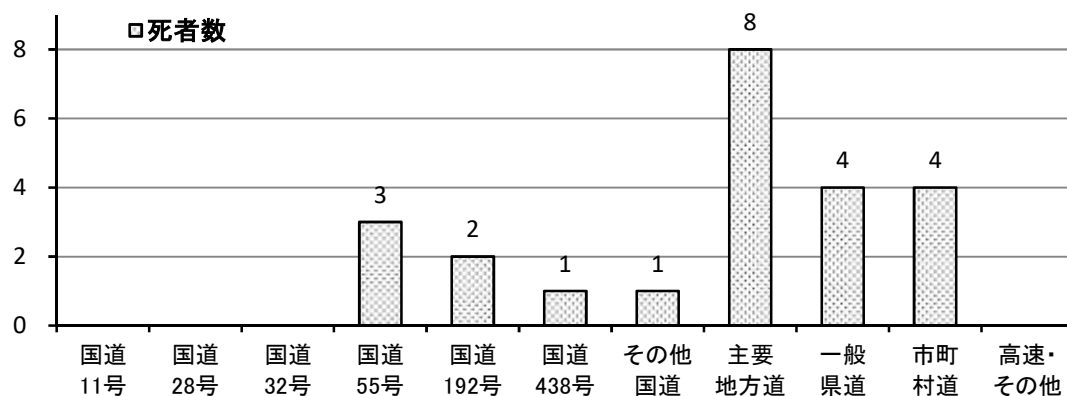
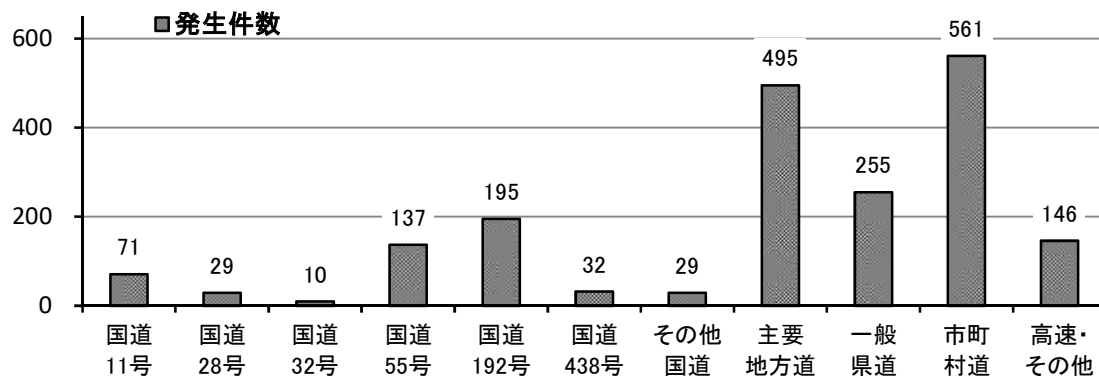
区 分	日	月	火	水	木	金	土	合 計
発生件数	199	295	324	286	299	313	244	1,960
死者数	2	3	6	3	3	5	1	23
負傷者数	260	347	372	323	358	354	319	2,333



(2) 路線別

○ 発生件数は、主要地方道を含む県道が750件(38.3%)、国道が503件(25.7%)、市町村道が561件(28.6%)であった。

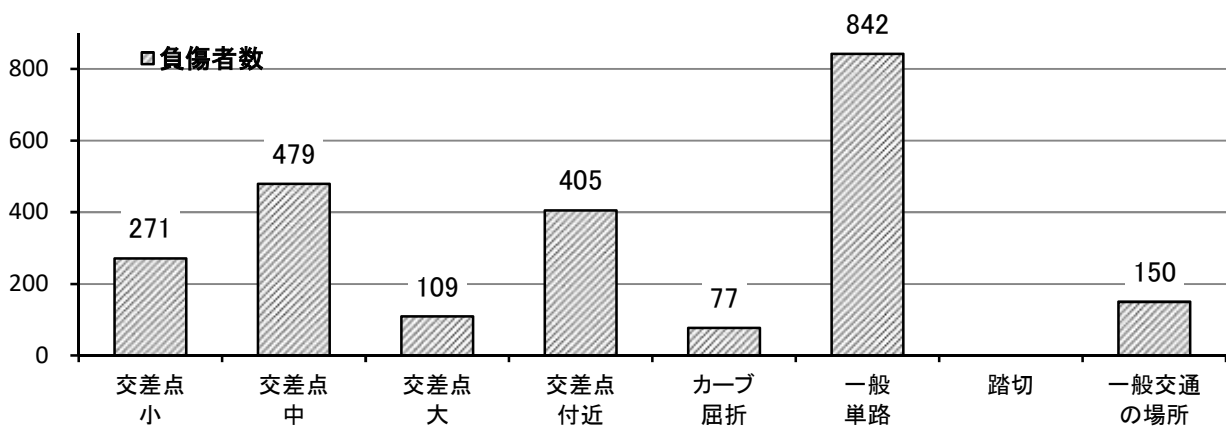
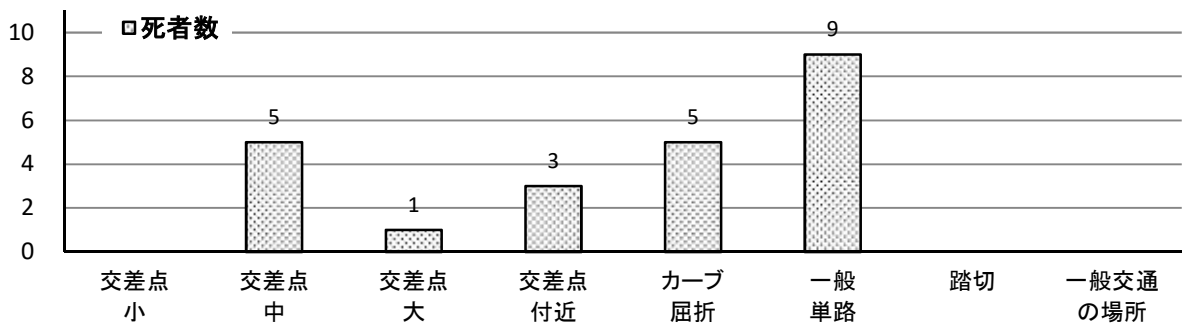
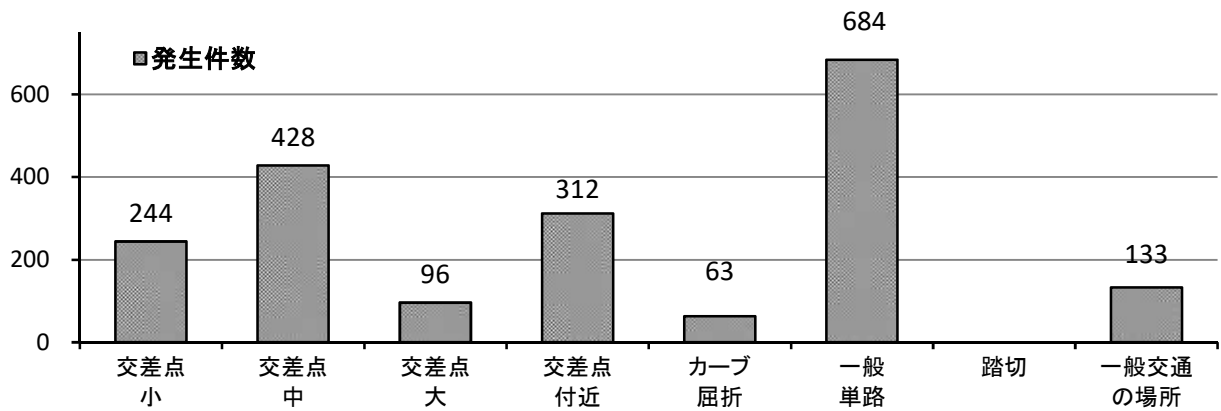
○ 死者数は、国道が7人(30.4%)、主要地方道を含む県道が12人(52.2%)、市町村道が4人(17.4%)であった。



区分	国道11号	国道28号	国道32号	国道55号	国道192号	国道438号	その他国道	主要地方道	一般県道	市町村道	高速その他	合計
発生件数	71	29	10	137	195	32	29	495	255	561	146	1,960
構成率	3.6	1.5	0.5	7.0	9.9	1.6	1.5	25.3	13.0	28.6	7.4	100.0
死者数				3	2	1	1	8	4	4		23
負傷者数	86	32	18	172	242	42	40	594	304	635	168	2,333

(3) 道路形状別

- 発生件数は、一般単路が684件(34.9%)、交差点が768件(39.2%)で、交差点付近の312件(18.2%)を含めると1,080件(55.1%)と多かった。
- 死者数は、一般単路が9人(39.1%)と最も多く、負傷者数は交差点859人(36.8%)、一般単路842人(36.1%)が多かった。

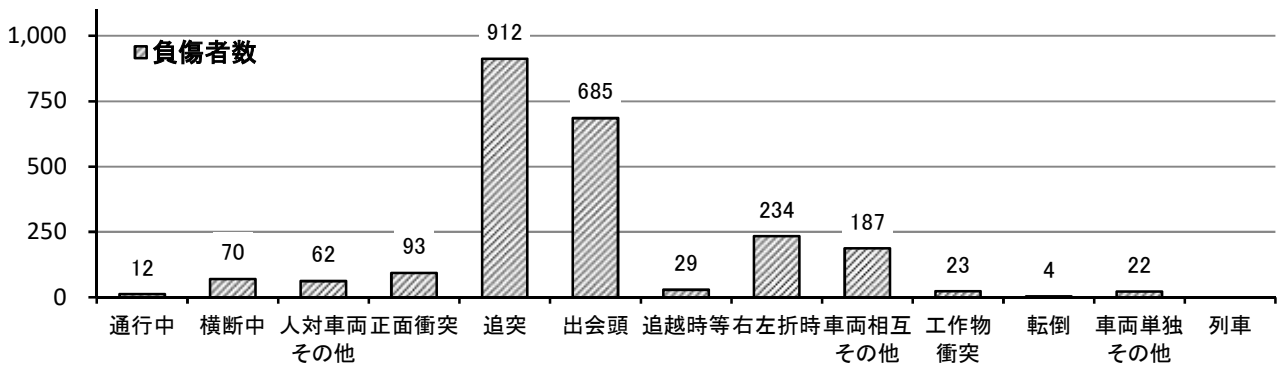
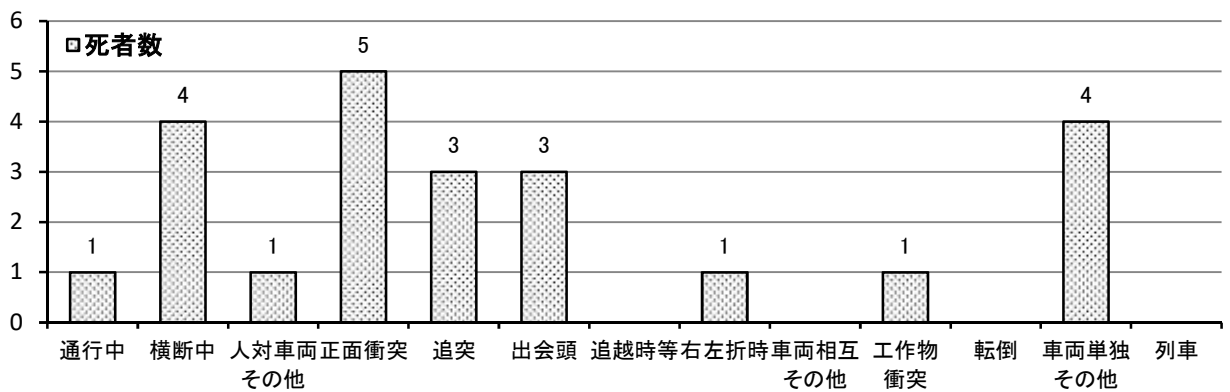
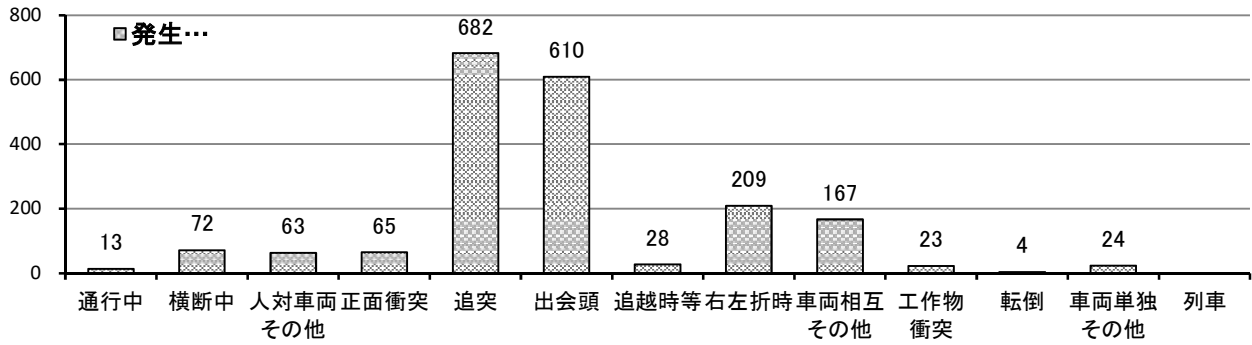


区分	交 差 点				カーブ 屈 折	一 般 単 路	踏 切	一般交通 の場所	合 計
	交差点小 5.5m未満	交差点中 5.5m以上	交差点大 13m以上	交差点 付近					
発生件数	244	428	96	312	63	684		133	1,960
構成率	12.4	21.8	4.9	15.9	3.2	34.9		6.8	100.0
死者数		5	1	3	5	9			23
負傷者数	271	479	109	405	77	842		150	2,333

注 交差点は交差する道路の道路幅の広いものを基準とする。

(4) 事故類型別

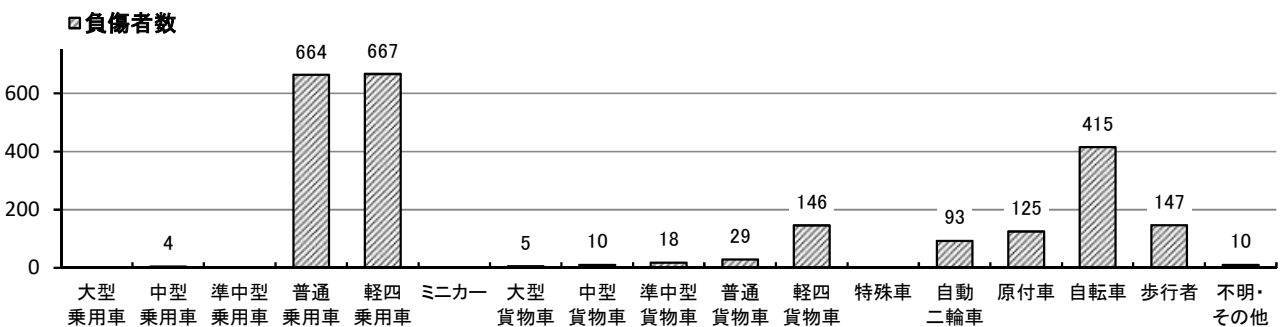
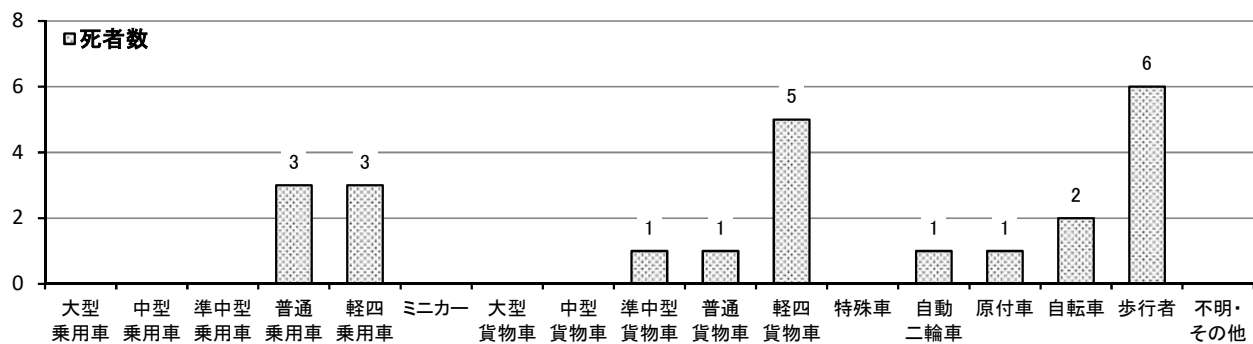
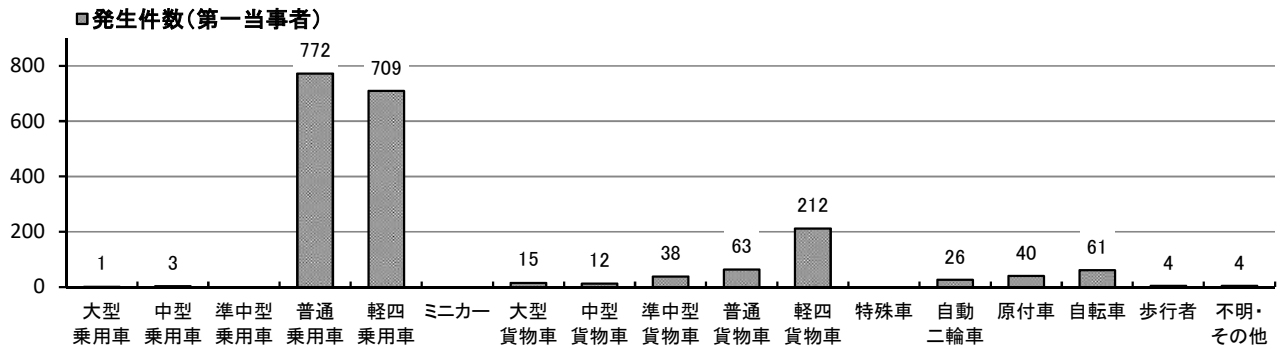
○ 発生件数は、追突が682件(34.8%)と最も多く、次いで出会頭が610件(31.1%)であった。



類型	人対車両			車両相互						車両単独			列車	合計
	通行中	横断中	その他	正面衝突	追突	出会頭	追越時等	右左折時	その他	工作物衝突	転倒	その他		
発生件数	13	72	63	65	682	610	28	209	167	23	4	24		1,960
構成率	0.7	3.7	3.2	3.3	34.8	31.1	1.4	10.7	8.5	1.2	0.2	1.2		100.0
死者数	1	4	1	5	3	3		1		1		4		23
負傷者数	12	70	62	93	912	685	29	234	187	23	4	22		2,333

(5) 当事者種別

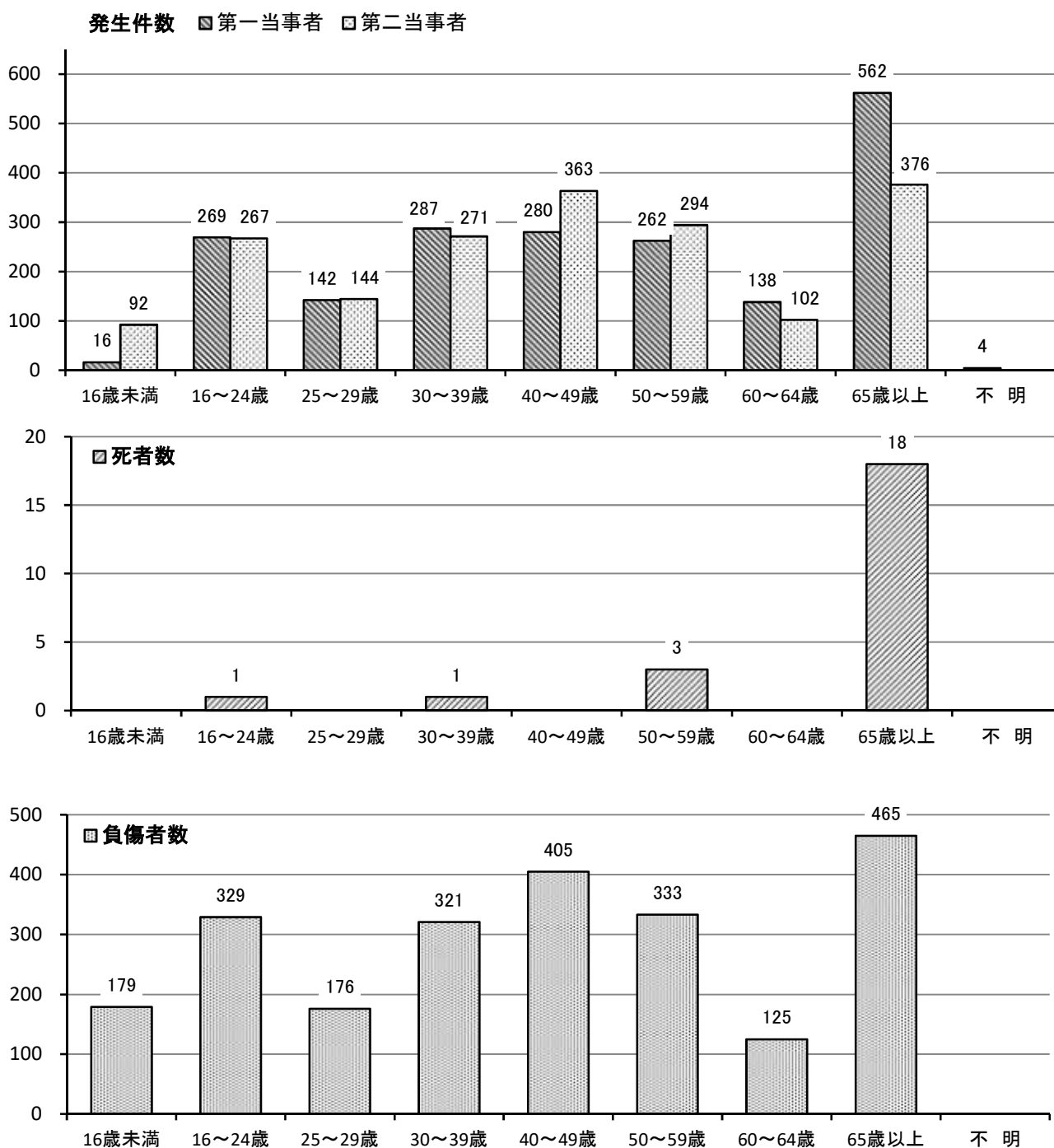
- 発生件数（第一当事者）は、普通乗用車が772件(39.4%)と最も多く、次いで軽四乗用車が709件(36.2%)であった。
- 死者数は、歩行者が6人(26.1%)と最も多く、次いで軽四貨物車が5人(21.7%)であった。



種別 件数	乗用車						貨物車					特殊車	二輪車		自転車	歩行者	不明・その他	合計
	大型	中型	準中型	普通	軽四	ミニカー	大型	中型	準中型	普通	軽四		自動二輪	原付				
発生件数	1	3		772	709		15	12	38	63	212		26	40	61	4	4	1,960
構成率	0.1	0.2		39.4	36.2		0.8	0.6	1.9	3.2	10.8		1.3	2.0	3.1	0.2	0.2	100.0
死者数				3	3				1	1	5		1	1	2	6		23
構成率				13.0	13.0				4.3	4.3	21.7		4.3	4.3	8.7	26.1		100.0
負傷者数		4		664	667		5	10	18	29	146		93	125	415	147	10	2,333

(6) 当事者の年齢層別

- 発生件数（第一当事者）は、65歳以上が562件（28.7%）と最も多く、次いで、30～39歳の287件（14.6%）、40～49歳の280件（14.3%）であった。
- 死者数は、65歳以上の高齢者が18人（78.3%）と約7割以上を占めた。

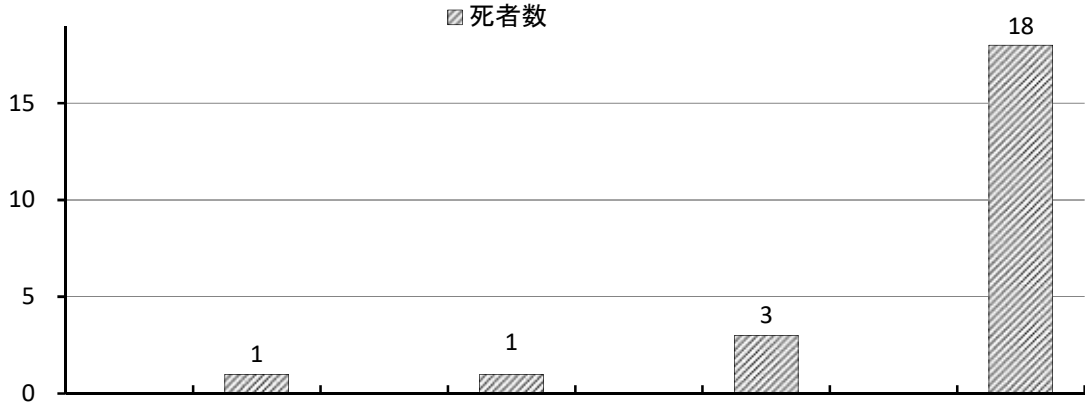


区分		16歳未満	16～24歳	25～29歳	30～39歳	40～49歳	50～59歳	60～64歳	65歳以上	不明	合計
発生件数	第一当事者	16	269	142	287	280	262	138	562	4	1,960
	構成率	0.8	13.7	7.2	14.6	14.3	13.4	7.0	28.7	0.2	100.0
	第二当事者	92	267	144	271	363	294	102	376		1,909
	構成率	4.8	14.0	7.5	14.2	19.0	15.4	5.3	19.7	0.0	100.0
死者数			1		1		3		18		23
	構成率	0.0	4.3	0.0	4.3	0.0	13.0	0.0	78.3	0.0	100.0
負傷者数		179	329	176	321	405	333	125	465		2,333
	構成率	7.7	14.1	7.5	13.8	17.4	14.3	5.4	19.9	0.0	100.0

(7) 死傷者の状態別・年齢層別

ア 死者

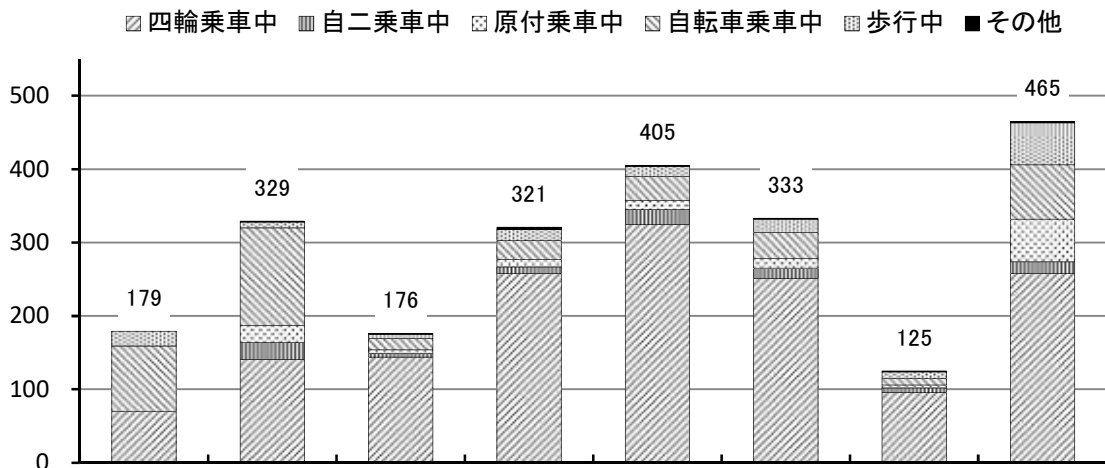
- 状態別では、四輪乗車中が13人(56.5%)と最も多く、次いで、歩行中が6人(26.1%)と多かった。
- 年齢層別では、65歳以上の高齢者が18人(78.3%)と最多で、うち10人が四輪乗車中であつた。



区分	16歳未満	16～24歳	25～29歳	30～39歳	40～49歳	50～59歳	60～64歳	65歳以上	合計
四輪乗車中		1				2		10	13
自二乗車中				1					1
原付乗車中						1			1
自転車乗車中								2	2
歩行中								6	6
合計		1		1		3		18	23

イ 負傷者

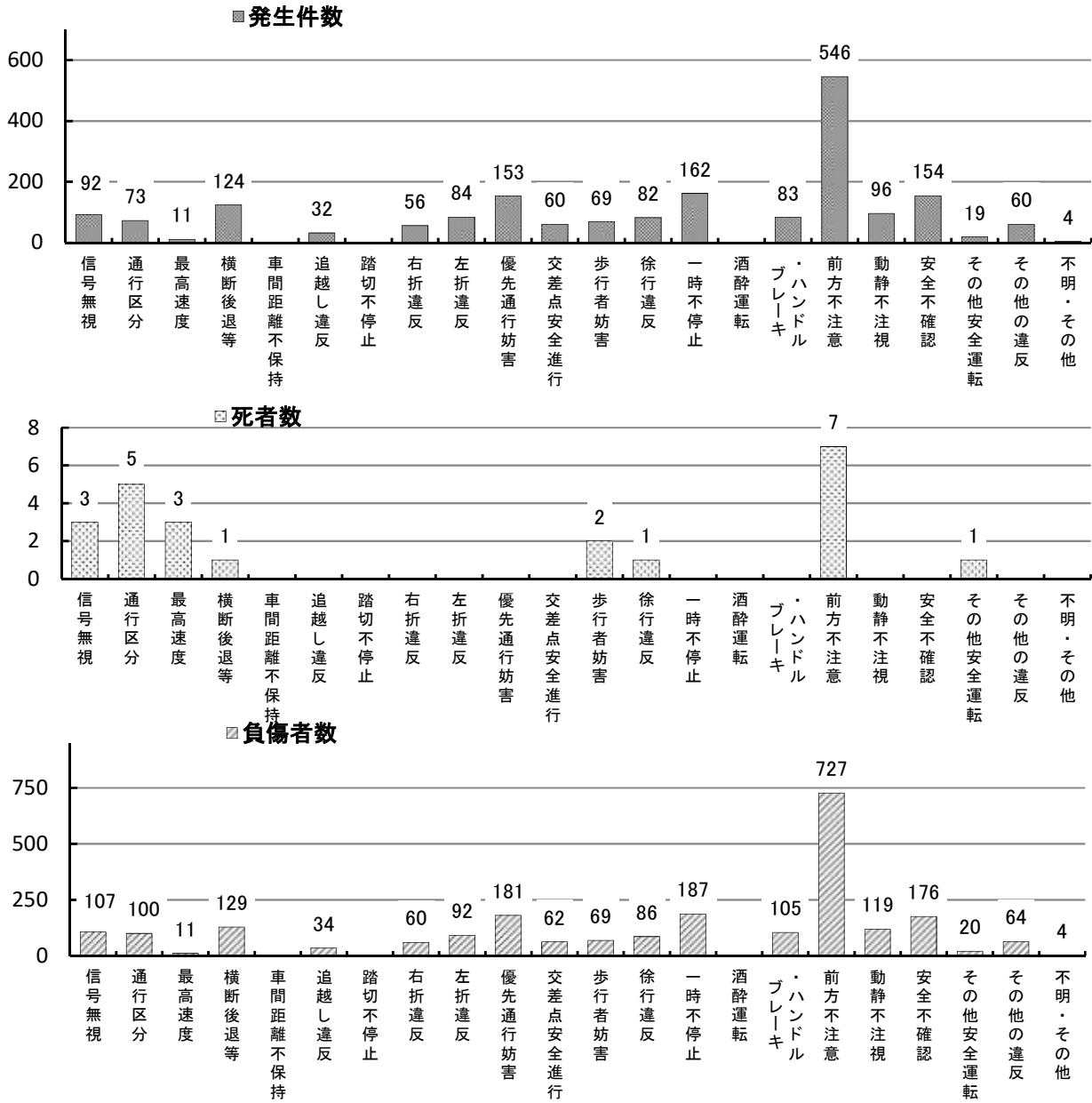
- 状態別では、四輪乗車中が1,543人(66.1%)で、全体の約7割を占めた。
- 年齢層別では、65歳以上の高齢者が465人(19.9%)と最も多く、次いで、40～49歳が405人(17.4%)となっている。



区分	16歳未満	16～24歳	25～29歳	30～39歳	40～49歳	50～59歳	60～64歳	65歳以上	合計
四輪乗車中	70	141	144	258	325	251	96	258	1,543
自二乗車中		23	5	9	20	14	6	16	93
原付乗車中		23	5	10	12	13	4	58	125
自転車乗車中	89	133	15	26	33	36	9	74	415
歩行中	20	8	6	15	14	18	9	57	147
その他		1	1	3	1	1	1	2	10
合計	179	329	176	321	405	333	125	465	2,333

(8) 違反別(第一当事者)

- 発生件数は、脇見運転や漫然運転等の前方不注意が546件(27.9%)と最も多く、次いで一時不停止が162件(8.3%)、安全不確認が154件(7.9%)と多かった。
- 死者数は、前方不注意が7人(30.4%)と最も多く、次いで通行区分が5人(21.7%)、信号無視及び最高速度が各3人(13.0%)であった。



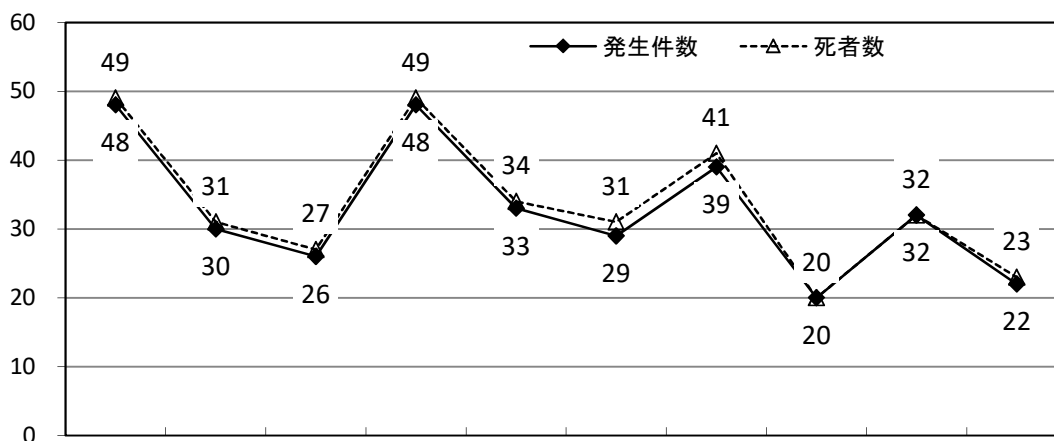
区分	信号無視	通行区分	最高速度	横断後退等	車間距離不保持	追越し違反	踏切不停止	右折違反	左折違反	優先通行妨害	交差点安全進行	歩行者妨害	徐行違反	一時不停止	酒酔運転	ブレーキ・ハンドル	前方不注意	動静不注意	安全不確認	その他安全運転	その他の違反	不明・その他	合計
発生件数	92	73	11	124		32		56	84	153	60	69	82	162		83	546	96	154	19	60	4	1,960
死者数	3	5	3	1								2	1				7			1			23
負傷者数	107	100	11	129		34		60	92	181	62	69	86	187		105	727	119	176	20	64	4	2,333

※不明・その他には歩行者の違反を含む。

6 死亡事故の概況

- 令和4年の死者数は23人で、前年(令和3年)の死者32人から9人減少した。
- 状態別では、四輪車運転中の死者が11人(47.8%)と最多であった。
- 年齢層別では、65歳以上の高齢者の死者が18人(前年比+1人)と多く、全死者に占める割合は78.3%で、全国平均(56.4%)を大きく上回った。
- 昼夜別では、昼間が13人(56.5%)、夜間が10人(43.5%)であった。
- 事故類型別では、正面衝突の死者が5人(21.7%)と最多であった。

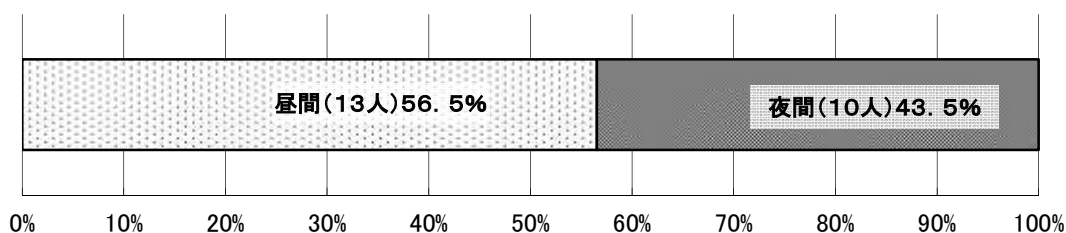
(1) 死亡事故発生件数・死者数の推移



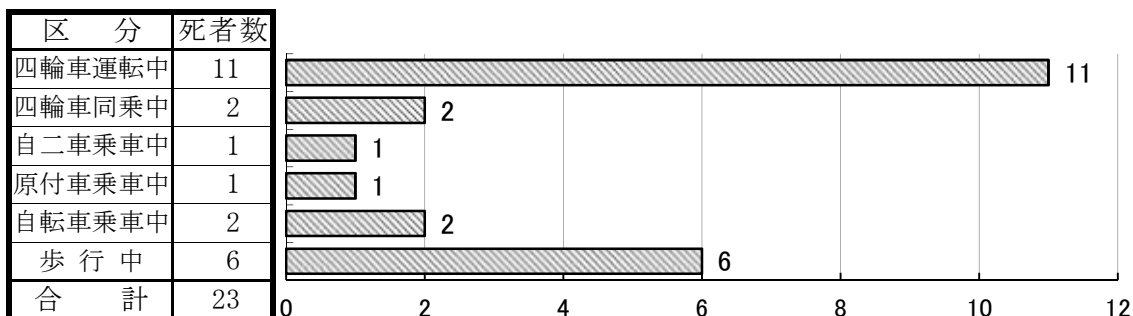
区分	平成25年	平成26年	平成27年	平成28年	平成29年	平成30年	平成元年	令和2年	令和3年	令和4年
発生件数	48	30	26	48	33	29	39	20	32	22
死者数	49	31	27	49	34	31	41	20	32	23

(2) 令和4年中の死亡事故

ア 昼夜別死者数

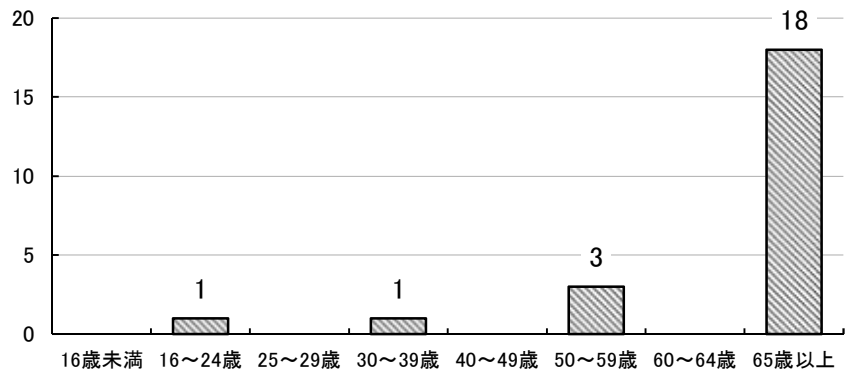


イ 状態別死者数



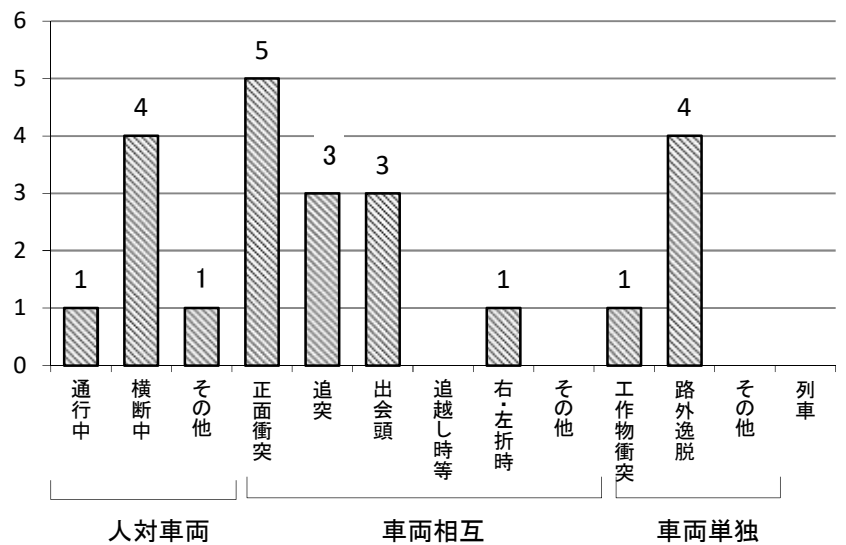
ウ 年齢層別死者数

区 分	死者数
16歳未満	
16～24歳	1
25～29歳	
30～39歳	1
40～49歳	
50～59歳	3
60～64歳	
65歳以上	18
合 計	23

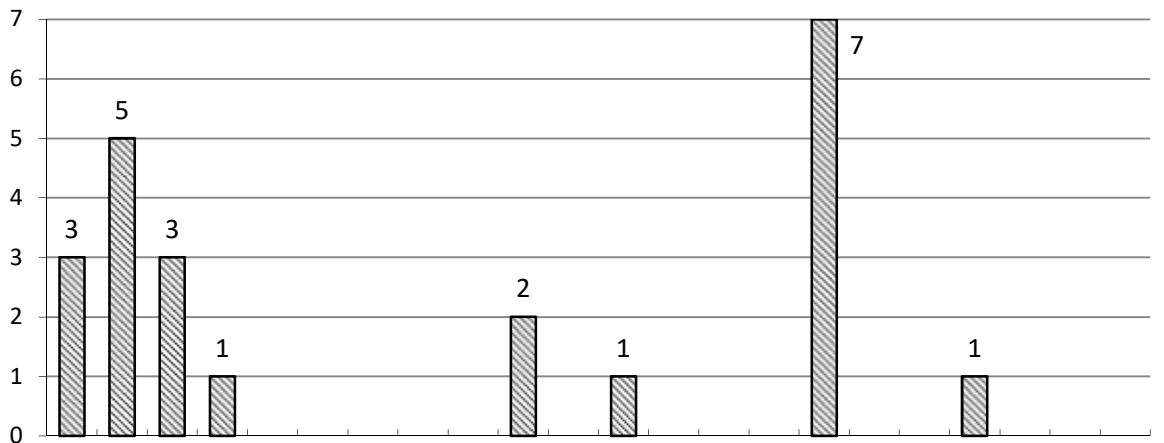


エ 事故類型別死者数 3

区 分	死者数	
人対車両	通 行 中	1
	横 断 中	4
	そ の 他	1
車両相互	正 面 衝 突	5
	追 突	3
	出 会 頭	3
	追越し時等	
	右・左折時	1
	そ の 他	
車両単独	工作物衝突	1
	路 外 逸 脱	4
	そ の 他	
列 車		
合 計	23	



オ 違反別死者数(第一当事者の違反)



区 分	死者数
信号無視	3
通行区分違反	5
最高速度違反	3
横断等禁止違反	1
進路変更禁止違反	
追越し違反	
右・左折違反	
優先通行妨害	
交差点安全進行	
歩行者妨害等	2
横断自転車妨害	
徐行違反	1
一時不停止	
酒酔い運転	
運転操作不適	
前方不注意	7
動静不注意	
安全不確認	
安全速度	1
その他の違反	
歩行者の違反	
不明・その他	
合 計	23

7 子供の交通事故

- 区分別の発生件数は、中学生が48件(57.8%)と多く、小学生が31件(37.3%)、就園児は4件(4.8%)であった。
- 時間帯別負傷者数は、16～18時が39人(26.0%)で、次いで14～16時が31人(20.7%)であった。
- 状態別負傷者数は、自転車乗車中の66人(44.0%)が最も多く、次いで、四輪乗車中の65人(43.3%)であった。

(1) 子供の交通事故発生状況

区分	令和4年			令和3年			増減数		
	件数	死者	負傷者	件数	死者	負傷者	件数	死者	負傷者
子供の事故	83		150	84	1	133	△1	△1	17
全事故	1,960	23	2,333	2,121	32	2,478	△161	△9	△145
構成率(増減率)	4.2		6.4	4.0	3.1	5.4	(△1.2)	(△100.0)	12.8

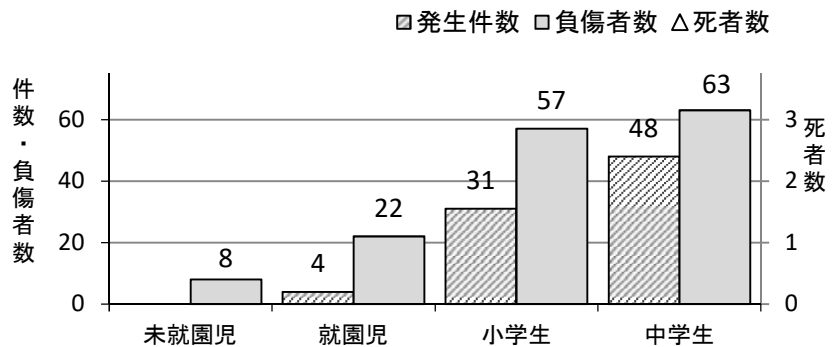
注 発生件数は第一当事者+第二当事者、死者数・負傷者数は実数(以下同じ)。

△は減少を示す。

(2) 学年別等交通事故発生状況

ア 学年別

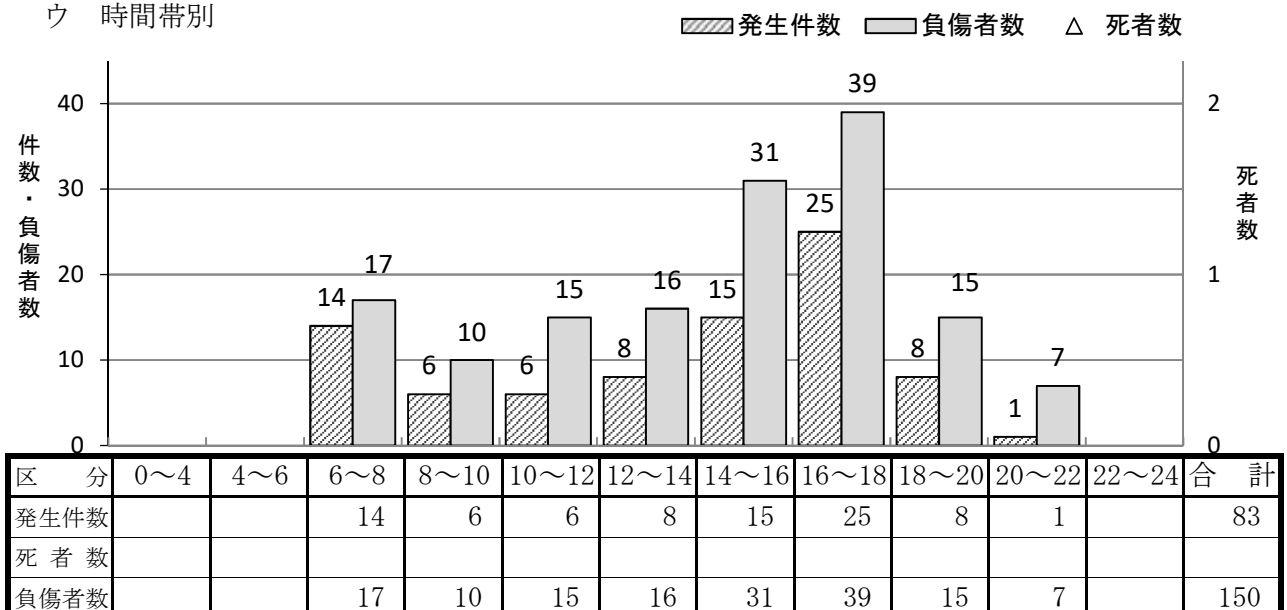
区分	発生件数	死者数	負傷者数
未就園児			8
就園児	4		22
小学生	31		57
中学生	48		63
合計	83		150



イ 曜日別

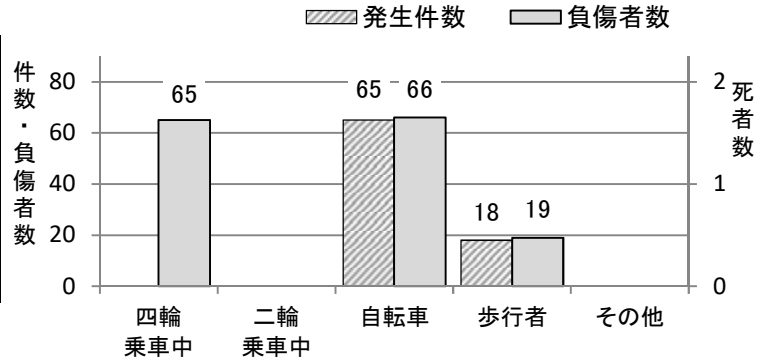
区分	日	月	火	水	木	金	土	合計
発生件数	6	16	10	18	10	11	12	83
死者数								
負傷者数	21	22	18	22	18	20	29	150

ウ 時間帯別



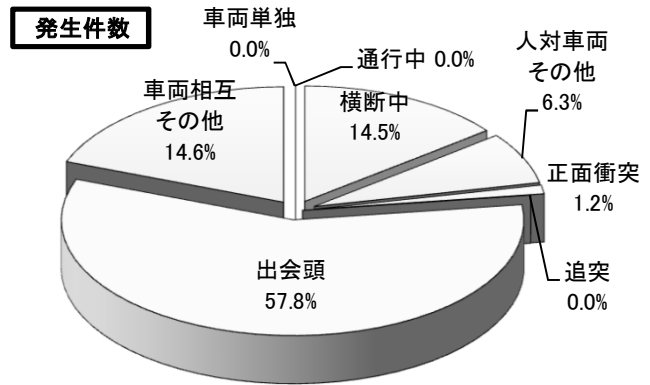
エ 状態別

区 分	発生件数	死者数	負傷者数
四輪車乗車中			65
二輪車乗車中			
自転車乗車中	65		66
歩 行 者	18		19
そ の 他			
合 計	83		150

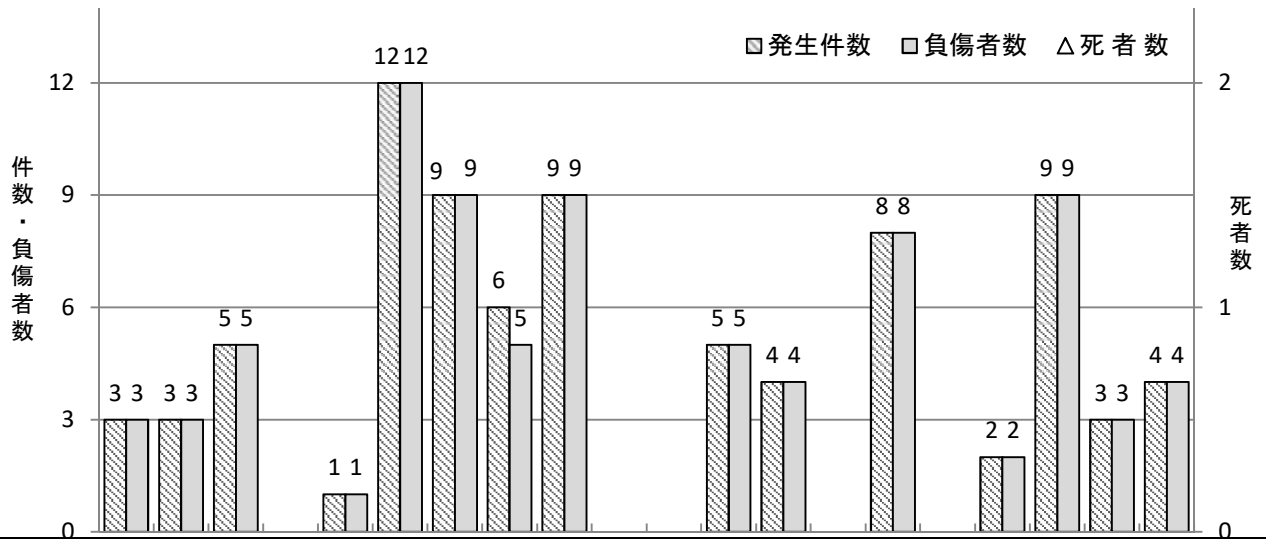


オ 事故類型別

区 分	発生件数	死者数	負傷者数	
人対車両	通行中			
	横断中	12		13
	その他	6		6
車両相互	正面衝突	1		9
	追突			38
	出会う	48		60
	その他	16		24
車両単独				
合 計	83		150	



カ 違反別



区 分	自 転 車 の 違 反													歩 行 者 の 違 反				対 象 外 当 事 者	合 計			
	信号無視	通行区分違反	横断等禁止違反	車線変更禁止	右左折違反	交差点安全進行	優先通行妨害	徐行場所違反	一時不停止	運転操作不適	前方不注意	動静不注意	安全不確認	その他の違反	違反なし	信号無視	横断方法違反			飛び出し	その他の違反	違反なし
発生件数	3	3	5		1	12	9	6	9			5	4		8		2	9	3	4		83
死者数																						
負傷者数	3	3	5		1	12	9	5	9			5	4		8		2	9	3	4	68	150

8 高校生の交通事故

- 当事者種別では、自転車乗車中が107件(85.6%)と最も多く、次いで原付車乗車中の9件(7.2%)であった。
- 通行目的別は、通学・通勤中の発生件数が86件(68.8%)と最多であった。
- 事故類型別は、出会頭事故が75件(60.0%)と半数以上を占めた。

(1) 高校生の交通事故発生状況

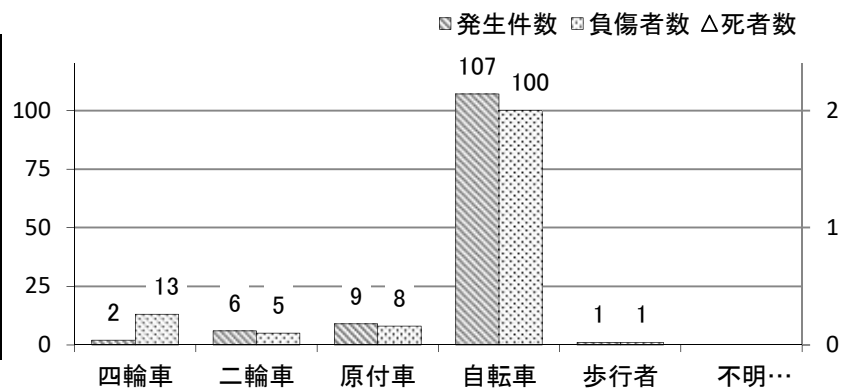
区分	令和4年			令和3年			増減数		
	件数	死者	負傷者	件数	死者	負傷者	件数	死者	負傷者
高校生の事故	125		127	113		119	12		8
全事故	1,960	23	2,333	2,121	32	2,478	△161	△9	△145
構成率(増減率)	6.4		5.4	5.3		4.8	(10.6)		(6.7)

△は減少を示す。

(2) 当事者種別等交通事故発生状況

ア 当事者種別

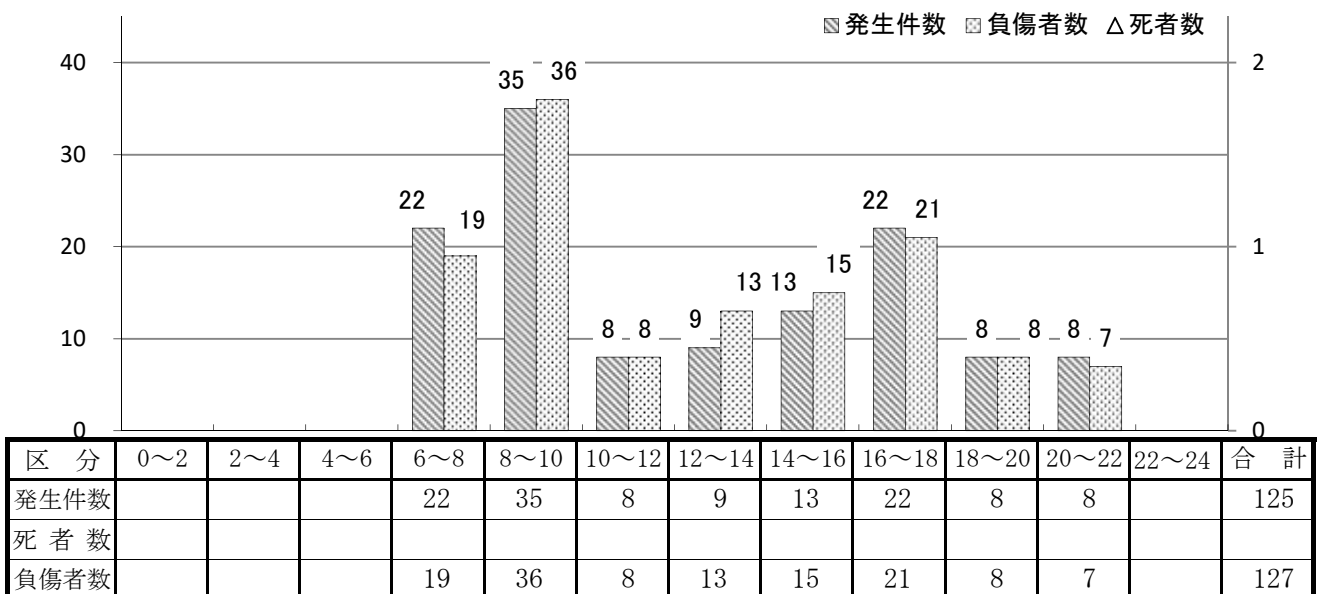
区分	発生件数	死者数	負傷者数
四輪車	2		13
自動二輪車	6		5
原付車	9		8
自転車	107		100
歩行者	1		1
不明・その他			
合計	125		127



イ 曜日別

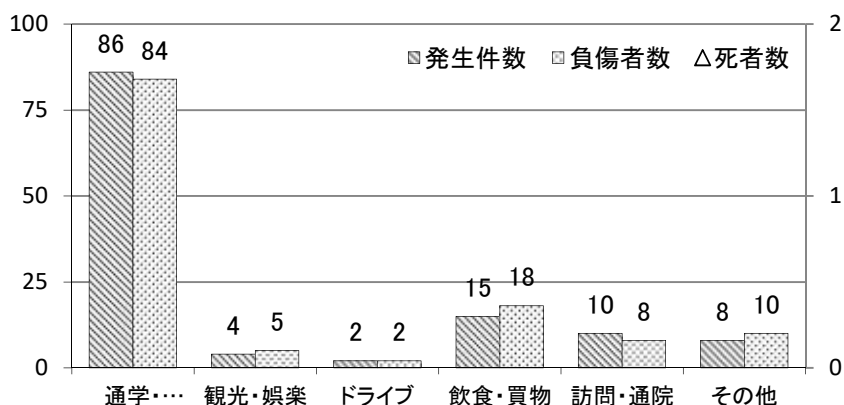
区分	日	月	火	水	木	金	土	合計
発生件数	9	11	29	28	21	18	9	125
死者数								
負傷者数	10	11	29	28	20	18	11	127

ウ 時間帯別



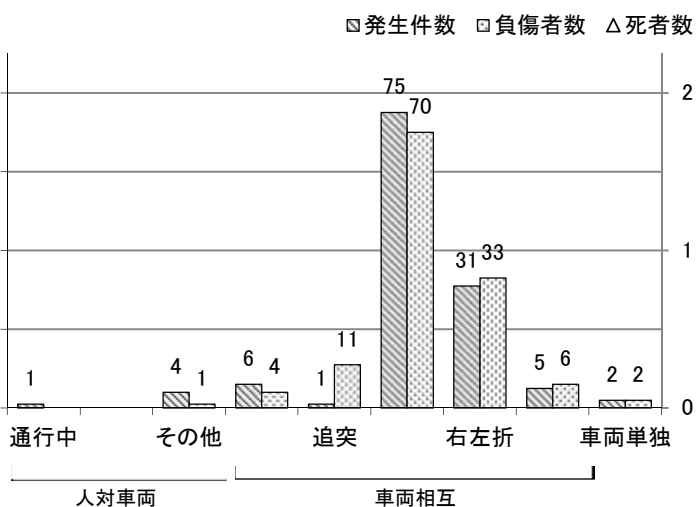
エ 通行目的別

区 分	発生件数	死者数	負傷者数
通学・通勤中	86		84
観光・娯楽	4		5
ドライブ	2		2
飲食・買物	15		18
訪問・通院	10		8
そ の 他	8		10
合 計	125		127

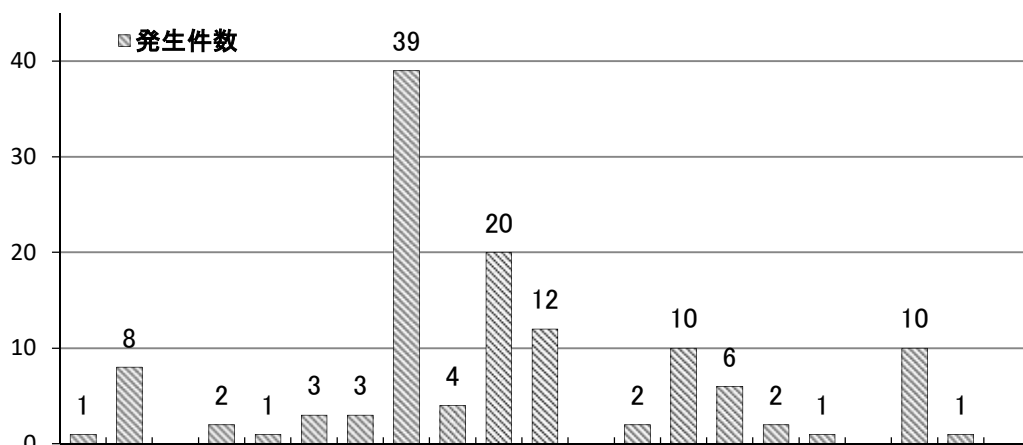


オ 事故類型別

区 分		発生件数	死者数	負傷者数
人対車両	通行中	1		
	横断中			
	その他	4		1
車両相互	正面衝突	6		4
	追 突	1		11
	出 会 頭	75		70
	右・左折時	31		33
	その他	5		6
車 両 単 独	2		2	
合 計		125		127



カ 違反別



区 分	信号無視	通行区分違反	最高速度違反	横断等禁止違反	進路変更禁止違反	右・左折違反	優先通行妨害	交差点安全進行	歩行者妨害等	徐行違反	一時不停止	運転操作不適	前方不注意	動静不注意	安全不確認	安全速度	安全運転その他	その他の違反	違反なし(車両)	歩行者の違反	違反なし(歩行者)	対象外当事者	合 計	
発生件数	1	8	2	1	3	3	39	4	20	12	2	10	6	2	1	10	1	10	1				125	
死者数																								
負傷者数	1	8	1		3	3	38	4	15	12	1	10	6	1	1	10	1	10	1		16	127		

9 若者(16歳以上25歳未満)の交通事故

- 当事者種別では、乗用車の事故が310件(57.8%)と大半を占めた。
- 事故類型では、出会頭が209件(39.0%)、追突が152件(28.4%)と多く、違反別では、前方不注意が92件(17.2%)、交差点安全進行義務違反が83件(15.5%)と多かった。
- 発生件数は34件、負傷者は20名前年より減少したが、死者は1名増加した。

(1) 若者の交通事故発生状況

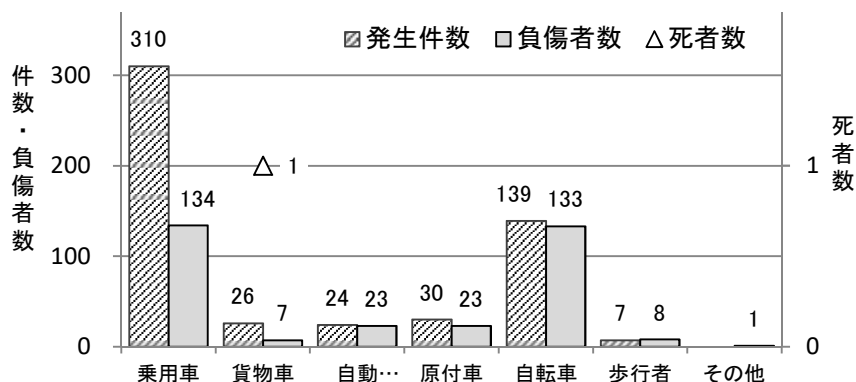
区分	令和4年			令和3年			増減数		
	件数	死者	負傷者	件数	死者	負傷者	件数	死者	負傷者
若者の事故	536	1	329	570		349	△34	1	△20
全事故	1,960	23	2,333	2,121	32	2,478	△161	△9	△145
構成率(増減率)	27.3	4.3	14.1	26.9		14.1	(△6.0)	**	(△5.7)

△は減少を示す。

(2) 当事者種別等交通事故発生状況

ア 当事者種別

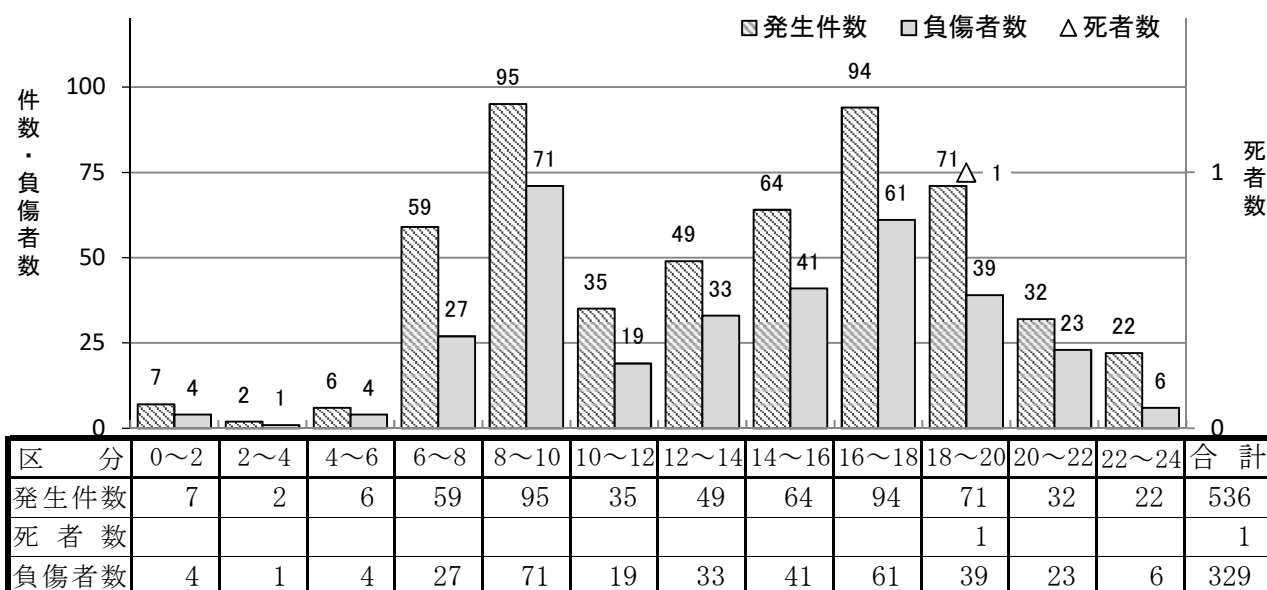
区分	発生件数	死者数	負傷者数
乗用車	310		134
貨物車	26	1	7
自動二輪車	24		23
原付車	30		23
自転車	139		133
歩行者	7		8
その他			1
合計	536	1	329



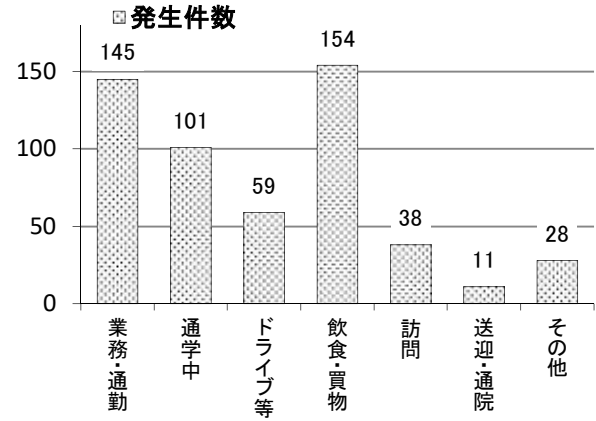
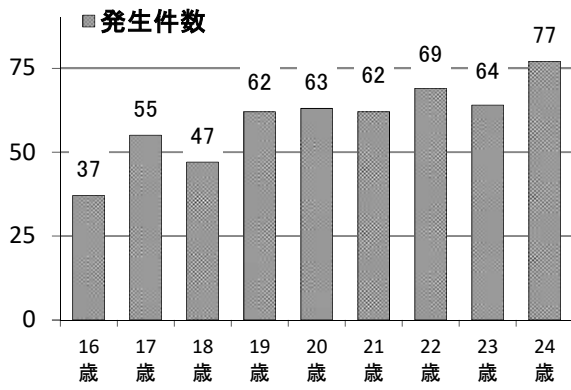
イ 路線別

区分	国道11号	国道55号	国道192号	その他国道	主要地方道	一般県道	市町村道	高速その他
発生件数	34	45	62	21	135	66	151	22
死者数		1						
負傷者数	18	25	39	15	81	38	99	14

ウ 時間帯別

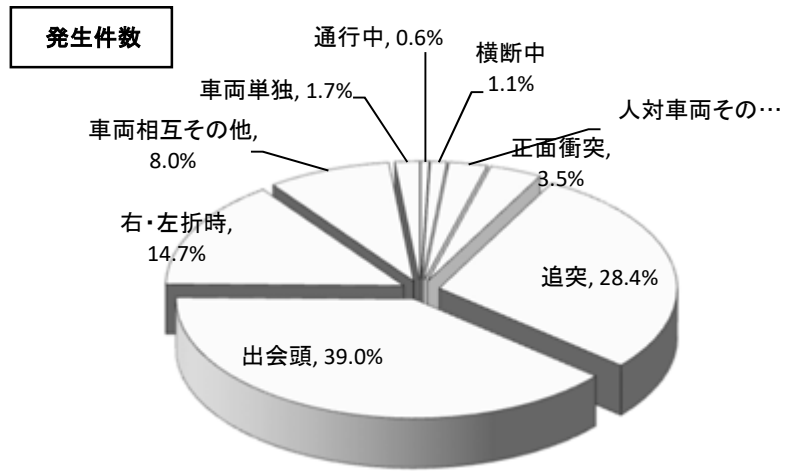


エ 年齢別、通行目的別

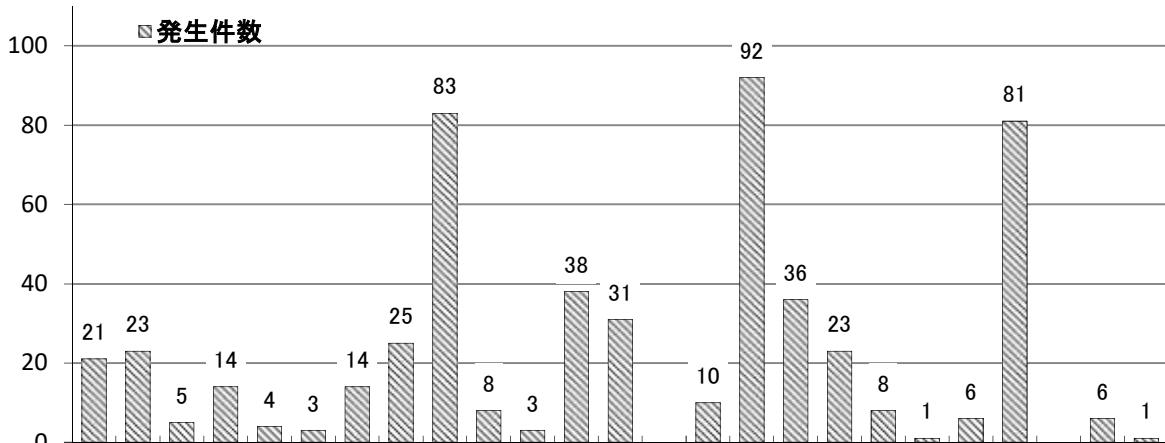


オ 事故類型別

区分		発生件数	死者数	負傷者数	
人車	対向				
	通行中	3			
	横断中	6		3	
	その他	14		5	
車相	両互	正面衝突	19	1	6
		追突	152		69
		出会う	209		146
		右・左折時	79		63
		その他	45		28
車両単独		9		9	
列					
合計		536	1	329	



カ 違反別



区分	信号無視	通行区分違反	最高速度違反	横断等禁止違反	進路変更禁止違反	追越し違反	右・左折違反	優先通行妨害	交差点安全進行	歩行者妨害等	横断自転車妨害	徐行違反	一時不停止	酒酔い運転	運転操作不適	前方不注意	動静不注意	安全不確認	安全速度	安全運転その他	その他の違反	違反なし(車両)	対象外当事者	歩行者の違反	違反なし(歩行者)	合計
発生件数	21	23	5	14	4	3	14	25	83	8	3	38	31		10	92	36	23	8	1	6	81		6	1	536
死者数		1																								1
負傷者数	10	11	2	2	1		3	12	73			23	14		1	7	24	10	3	1	2	75	48	6	1	329

10 高齢者(65歳以上)の交通事故

- 当事者別死者数は、歩行者が6人(33.3%)と最も多く、次いで、乗用車及び貨物車が各5人(27自転車)が2人(11.1%)であった。
- 時間帯別にみると、8～18時の時間帯に集中して発生、死者数は18～20時が最も多かった。
- 路線別では、主要地方道での死者が7人(38.9%)と最も多かった。

(1) 高齢者の交通事故発生状況

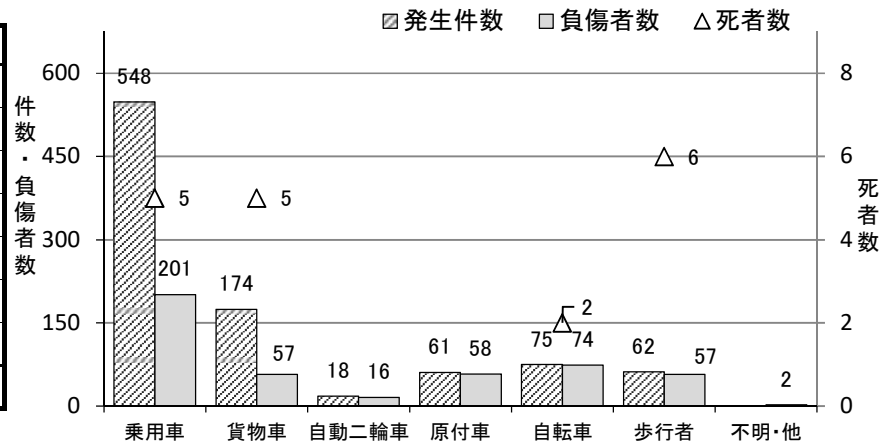
区 分	令和4年			令和3年			増 減 数		
	件数	死者	負傷者	件数	死者	負傷者	件数	死者	負傷者
高齢者の事故	938	18	465	958	17	491	△ 20	1	△ 26
全 事 故	1,960	23	2,333	2,121	32	2,478	△ 161	△ 9	△ 145
構成率(増減率)	47.9	78.3	19.9	45.2	53.1	19.8	(△ 2.1)	(5.9)	(△ 5.3)

△は減少を示す。

(2) 当事者種別等交通事故発生状況

ア 当事者種別

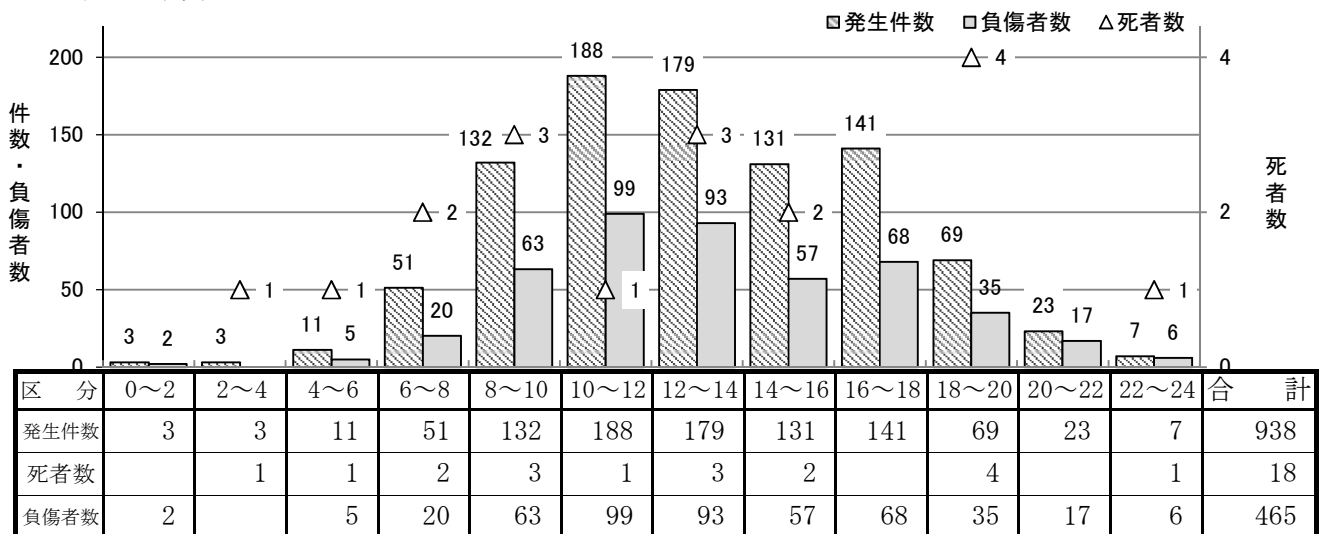
区 分	発生件数	死者数	負傷者数
乗 用 車	548	5	201
貨 物 車	174	5	57
自動二輪車	18		16
原 付 車	61		58
自 転 車	75	2	74
歩 行 者	62	6	57
不明・その他			2
合 計	938	18	465



イ 路線別

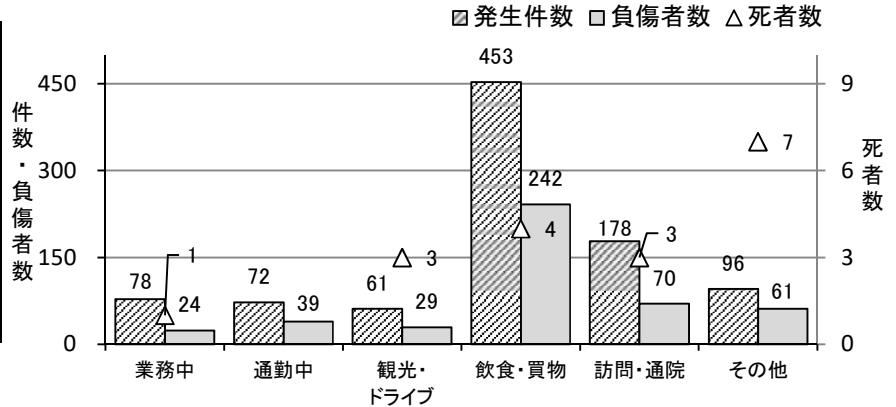
区 分	国道11号	国道55号	国道192号	その他国道	主要地方道	一般県道	市町村道	高速その他	合 計
発生件数	17	61	92	55	205	119	301	88	938
死者数		2	2	1	7	4	2		18
負傷者数	11	32	56	30	93	55	145	43	465

ウ 時間帯別



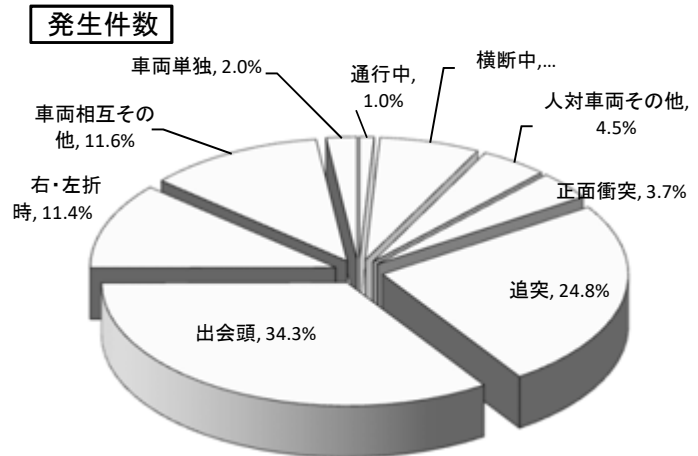
エ 通行目的別

区分	発生件数	死者数	負傷者数
業務中	78	1	24
通勤中	72		39
観光・ドライブ	61	3	29
飲食・買物	453	4	242
訪問・通院	178	3	70
不明・その他	96	7	61
合計	938	18	465

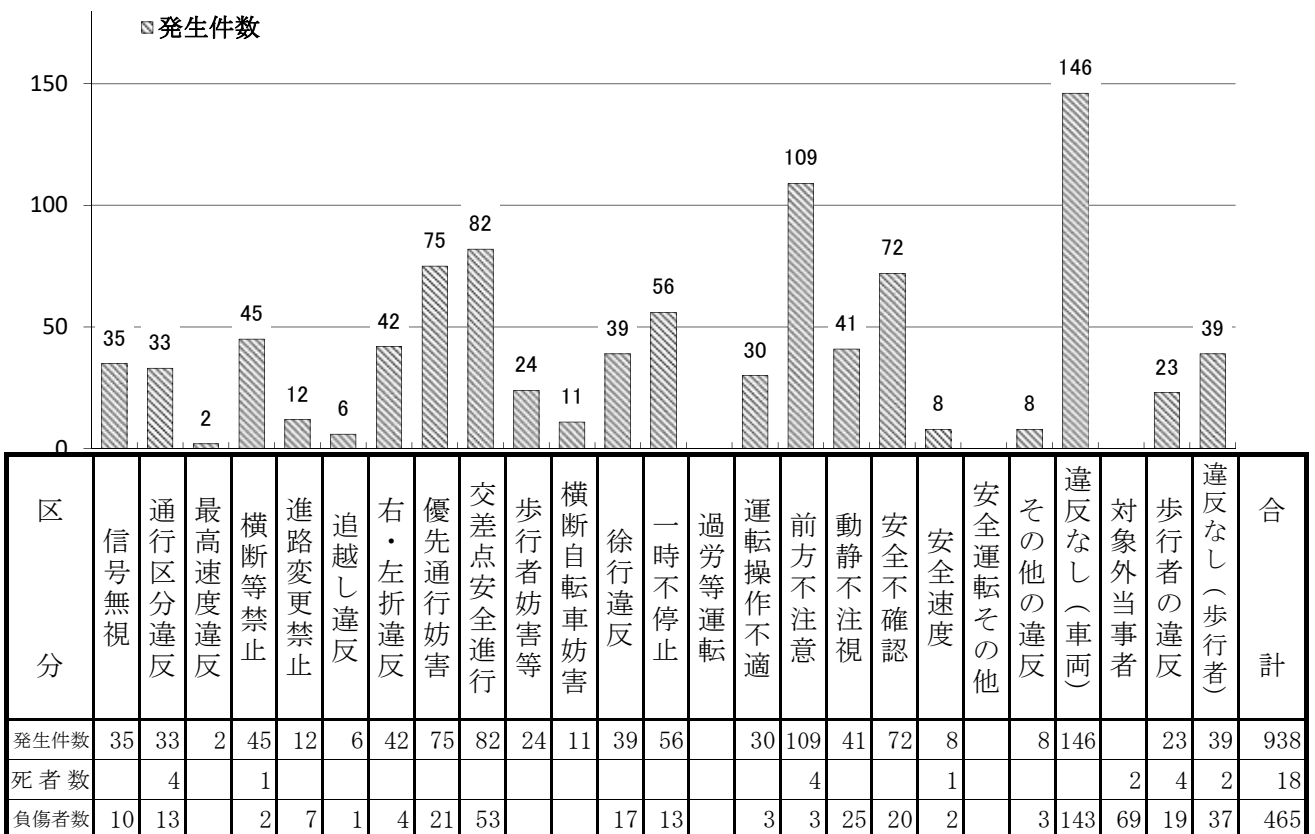


オ 事故類型

区分	発生件数	死者数	負傷者数	
人対車両	通行中	9	1	6
	横断中	62	4	29
	その他	42	1	21
車両相互	正面衝突	35	4	21
	追突	233	2	139
	出会頭	322	1	148
	右・左折時	107	1	37
	その他	109		50
車両単独	19	4	14	
列車				
合計	938	18	465	



カ 違反別



11 高齢ドライバー(65歳以上の原付以上運転者)の交通事故

- 当事者種別死者数は、乗用車及び貨物車が各4人(50.0%)を占め、自動二輪車や原付車に死者はいなかった。
- 発生件数を時間帯別にみると、8～18時で670件(83.6%)と、大半を占めた。

(1) 高齢ドライバーの交通事故発生状況

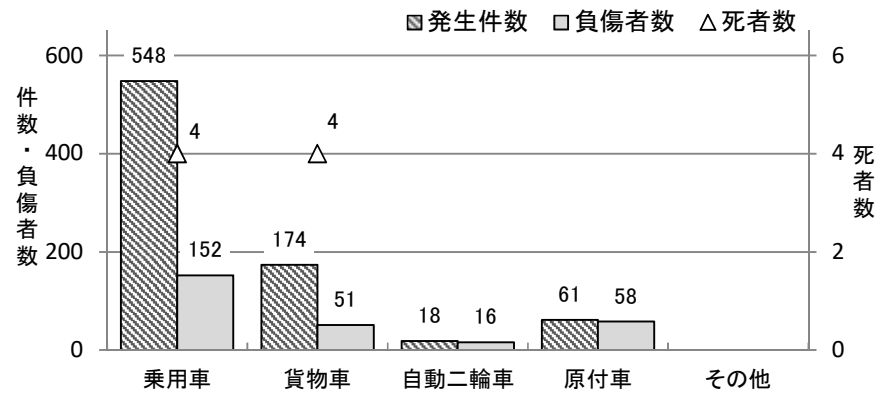
区 分	令和4年			令和3年			増 減 数		
	件数	死者	負傷者	件数	死者	負傷者	件数	死者	負傷者
高齢DRの事故	801	8	277	783	7	257	18	1	20
全 事 故	1,960	23	2,333	2,121	32	2,478	△ 161	△ 9	△ 145
構成率(増減率)	40.9	34.8	11.9	36.9	21.9	10.4	(2.3)	(14.3)	(7.8)

△は減少を示す。

(2) 当事者種別等交通事故発生状況

ア 当事者種別

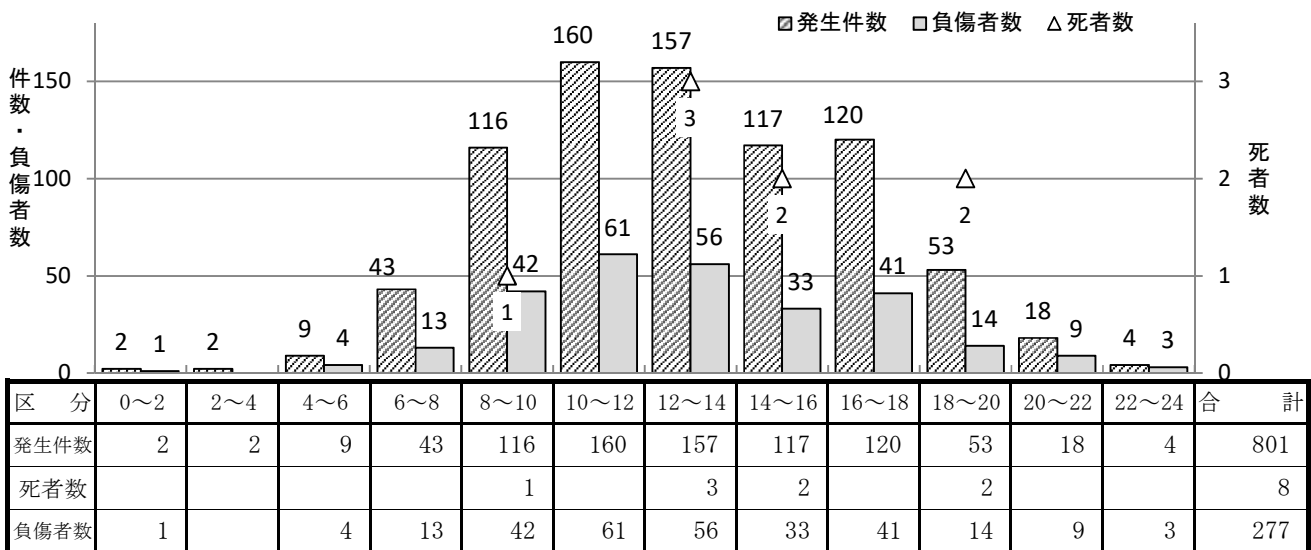
区 分	発生件数	死者数	負傷者数
乗用車	548	4	152
貨物車	174	4	51
自動二輪車	18		16
原付車	61		58
不明・その他			
合 計	801	8	277



イ 路線別

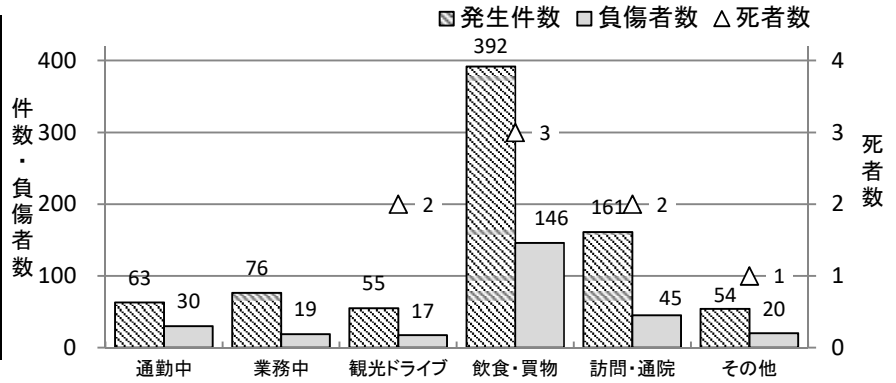
区 分	国道11号	国道55号	国道192号	その他 国道	主要 地方道	一般 県道	市町 村道	高速 その他	合 計
発生件数	15	56	79	45	184	104	251	67	801
死者数			1	1	3	2	1		8
負傷者数	7	26	30	18	60	36	83	17	277

ウ 時間帯別



エ 通行目的別

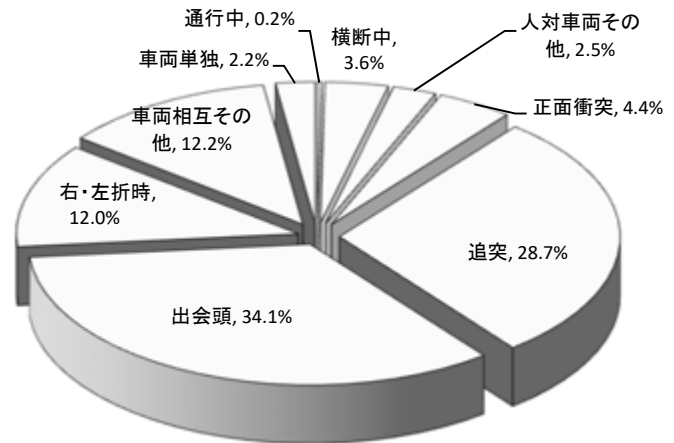
区 分	発生件数	死者数	負傷者数
通 勤 中	63		30
業 務 中	76		19
観光・ドライブ	55	2	17
飲食・買物	392	3	146
訪問・通院	161	2	45
そ の 他	54	1	20
合 計	801	8	277



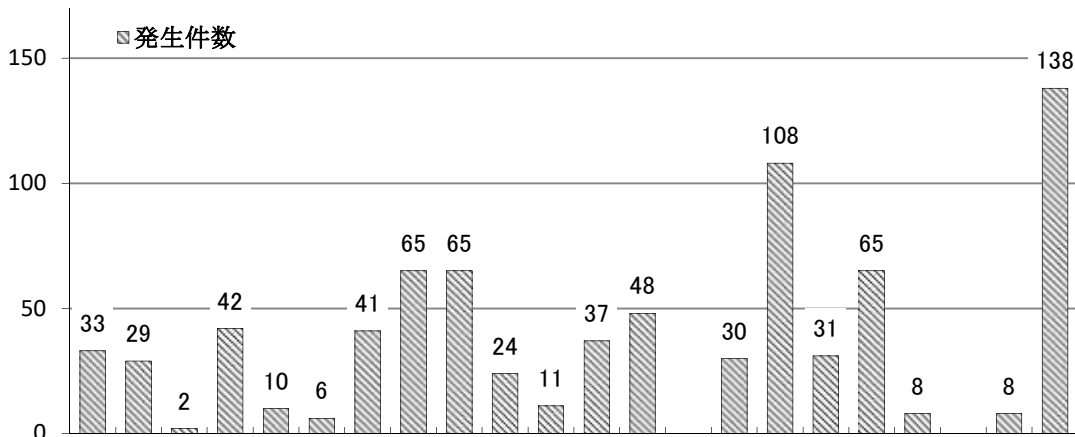
オ 事故類型

区 分		発生件数	死者数	負傷者数
人対車両	通行中	2		
	横断中	29		
	その他	20		
車両相互	正面衝突	35	4	16
	追 突	230	2	103
	出会頭	273		92
	右・左折時	96		25
	その他	98		35
車 両 単 独	18	2	6	
列 車				
合 計		801	8	277

発生件数



カ 違反別



区 分	信号無視	通行区分違反	最高速度違反	横断等禁止	進路変更禁止	追越し違反	右・左折違反	優先通行妨害	交差点安全進行	歩行者妨害等	横断自転車妨害	徐行場所違反	一時不停止	過労等運転	運転操作不適	前方不注意	動静不注視	安全不確認	安全速度	安全運転その他	その他の違反	違反なし	対象外当事者	合 計
発生件数	33	29	2	42	10	6	41	65	65	24	11	37	48		30	108	31	65	8		8	138		801
死者数		4														3			1					8
負傷者数	8	9			5	4	3	11	36			15	5		3	3	15	13	2			135	10	277

12 高齢ドライバー(75歳以上の原付以上運転者)の交通事故

- 当事者種別死者数は、貨物車が各4人(80.0%)と最も多く、次いで普通車が1人(20.0%)であった。
- 発生件数を時間帯別にみると、8～18時で277件(86.0%)と、大半を占めた。

(1) 高齢ドライバーの交通事故発生状況

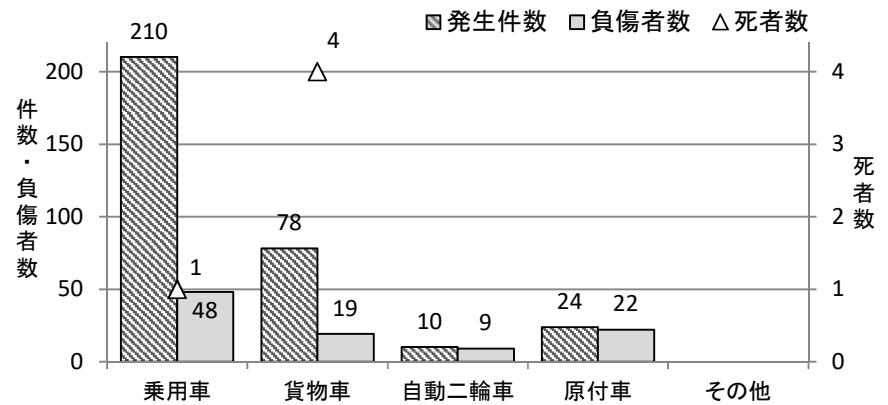
区 分	令和4年			令和3年			増 減 数		
	件数	死者	負傷者	件数	死者	負傷者	件数	死者	負傷者
高齢DRの事故	322	5	98	291	3	82	31	2	16
全 事 故	1,960	23	2,333	2,121	32	2,478	△ 161	△ 9	△ 145
構成率(増減率)	16.4	21.7	4.2	13.7	9.4	3.3	(10.7)	(66.7)	(19.5)

△は減少を示す。

(2) 当事者種別等交通事故発生状況

ア 当事者種別

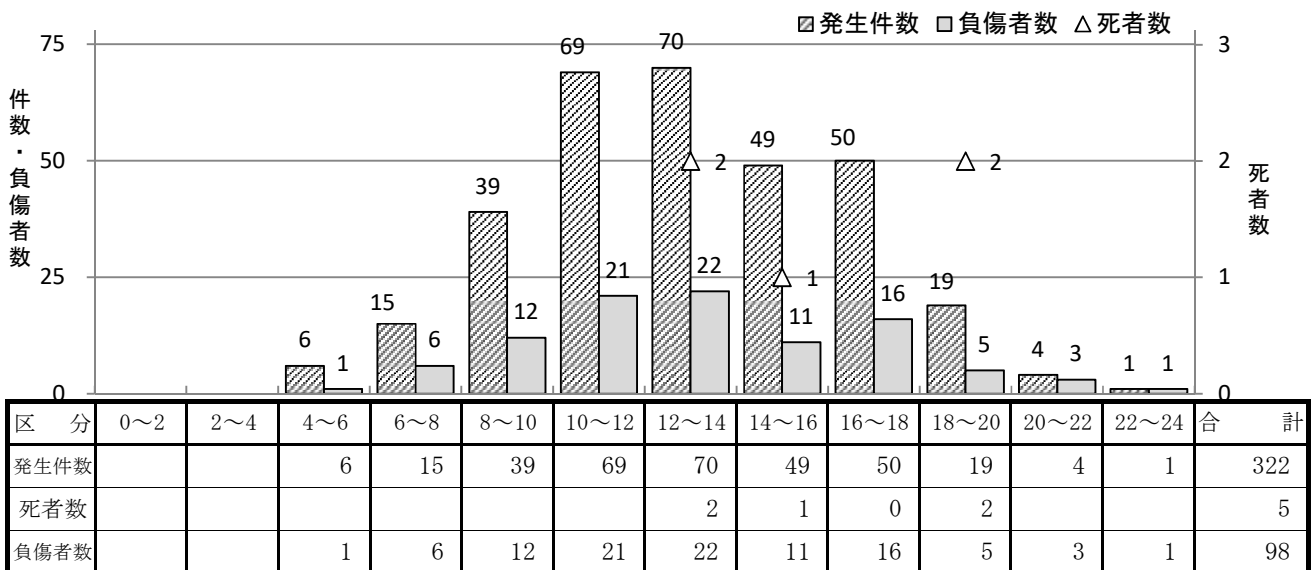
区 分	発生件数	死者数	負傷者数
乗 用 車	210	1	48
貨 物 車	78	4	19
自動二輪車	10		9
原 付 車	24		22
不明・その他			
合 計	322	5	98



イ 路線別

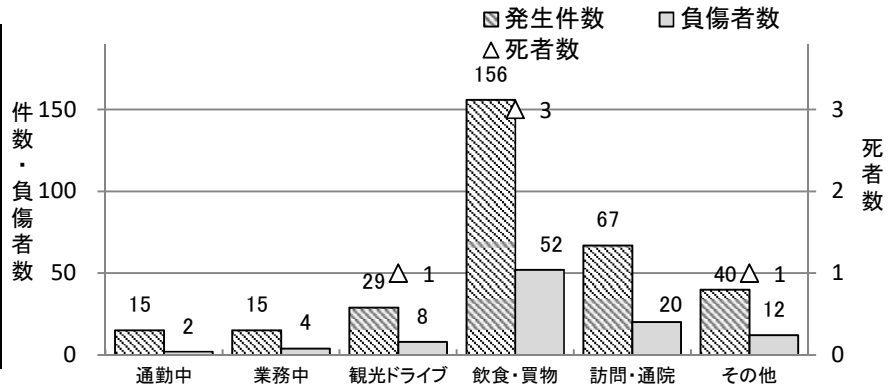
区 分	国道11号	国道55号	国道192号	その他 国道	主要 地方道	一般 県道	市町 村道	高速 その他	合 計
発生件数	7	22	31	18	68	43	100	33	322
死者数			1	1	1	1	1		5
負傷者数		11	8	7	17	15	35	5	98

ウ 時間帯別



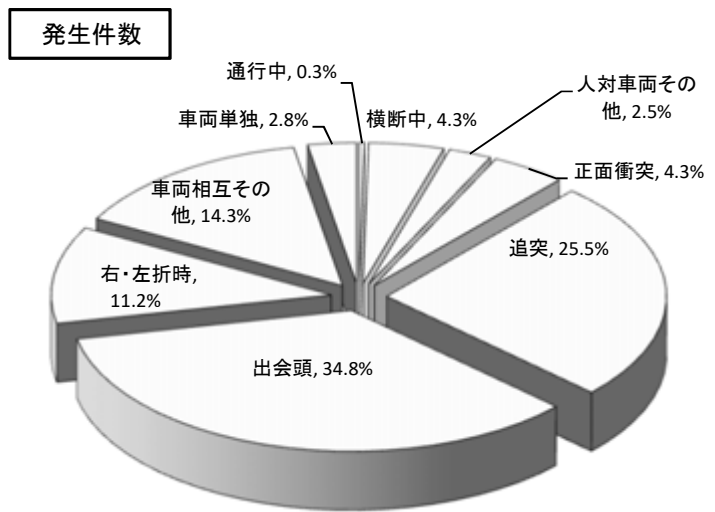
エ 通行目的別

区 分	発生件数	死者数	負傷者数
通 勤 中	15		2
業 務 中	15		4
観光・ドライブ	29	1	8
飲食・買物	156	3	52
訪問・通院	67		20
そ の 他	40	1	12
合 計	322	5	98

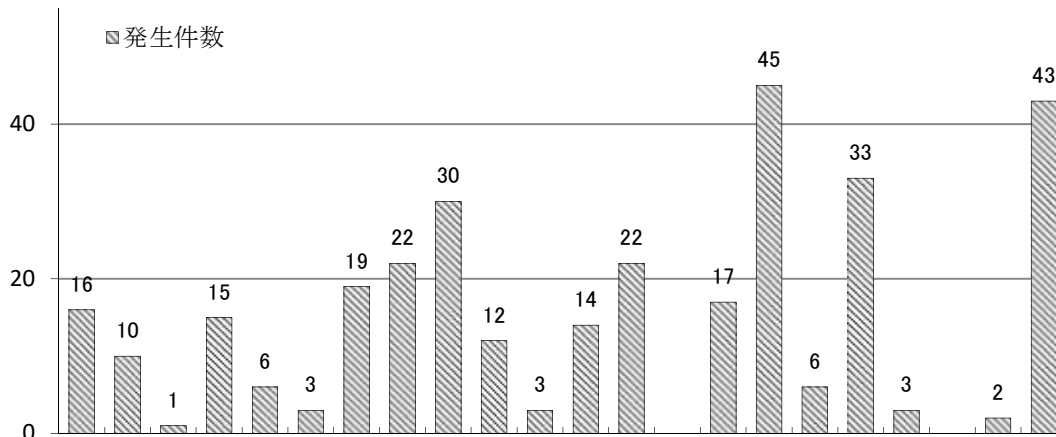


オ 事故類型

区 分		発生件数	死者数	負傷者数
人対車両	通行中	1		
	横断中	14		
	その他	8		
車両相互	正面衝突	14	2	8
	追 突	82	2	28
	出 会 頭	112		37
	右・左折時	36		8
	その他	46		13
車 両 単 独	9	1	4	
列 車				
合 計		322	5	98



カ 違反別



区 分	信号無視	通行区分違反	最高速度違反	横断等禁止	進路変更禁止	追越し違反	右・左折違反	優先通行妨害	交差点安全進行	歩行者妨害等	横断自転車妨害	徐行場所違反	一時不停止	過労等運転	運転操作不適	前方不注意	動静不注視	安全不確認	安全速度	安全運転その他	その他の違反	違反なし	対象外当事者	合 計
発生件数	16	10	1	15	6	3	19	22	30	12	3	14	22	17	45	6	33	3	43	2	43	2	43	322
死者数		2														2			1					5
負傷者数	5	1			3	1	3	3	17			6	1	3	2	3	4	1				42	3	98

13 歩行者の交通事故

- 年齢別発生件数では、65歳以上の高齢者が62件(41.9%)と4割を占めた。
- 死者6人は、全員65歳以上の高齢者であった。
- 路線別発生件数は、市町村道が44件(29.7%)を占めた。
- 事故類型別では、148件中53件(35.8%)が路上その他で占めており、死者6人のうち4人が横断中であった。

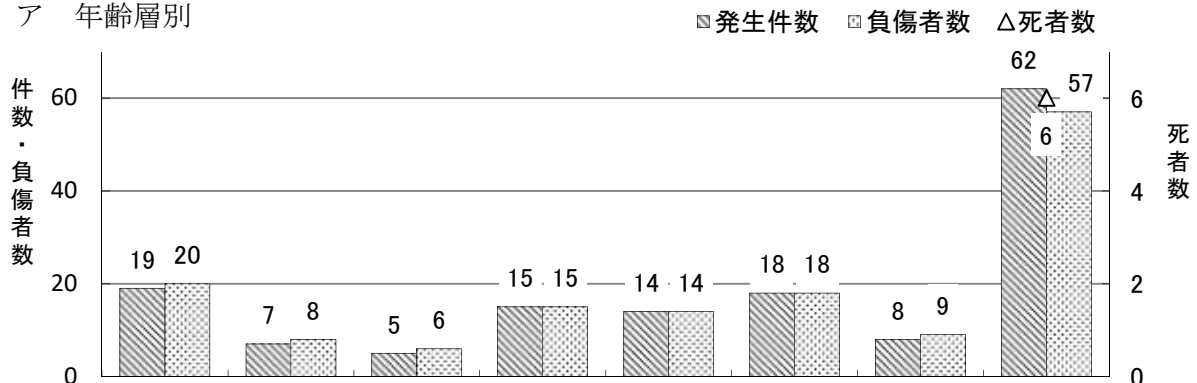
(1) 歩行者の交通事故発生状況

区 分	令和4年			令和3年			増 減 数		
	件数	死者	負傷者	件数	死者	負傷者	件数	死者	負傷者
歩行者の事故	148	6	147	187	13	180	△ 39	△ 7	△ 33
全 事 故	1,960	23	2,333	2,121	32	2,478	△ 161	△ 9	△ 145
構成率(増減率)	7.6	26.1	6.3	8.8	40.6	7.3	(△ 20.9)	(△ 53.8)	(△ 18.3)

△は減少を示す。

(2) 年齢層別等交通事故発生状況

ア 年齢層別

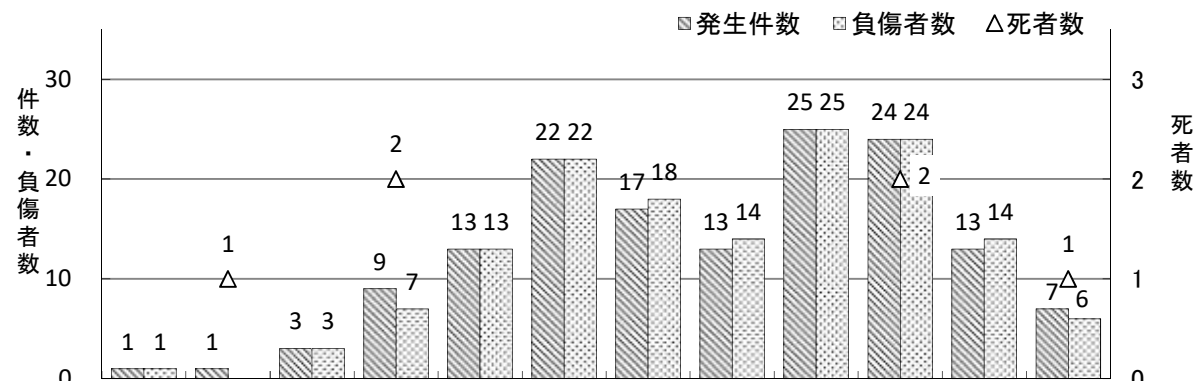


区 分	16歳未満	16～24歳	25～29歳	30～39歳	40～49歳	50～59歳	60～64歳	65歳以上	合 計
発 生 件 数	19	7	5	15	14	18	8	62	148
死 者 数								6	6
負 傷 者 数	20	8	6	15	14	18	9	57	147

イ 路線別

区 分	国道11号	国道55号	国道192号	その他国道	主要地方道	一般県道	市町村道	高速その他	合 計
発 生 件 数		3	8	7	27	20	44	39	148
死 者 数		1	1		2	2			6
負 傷 者 数		2	7	7	26	18	45	42	147

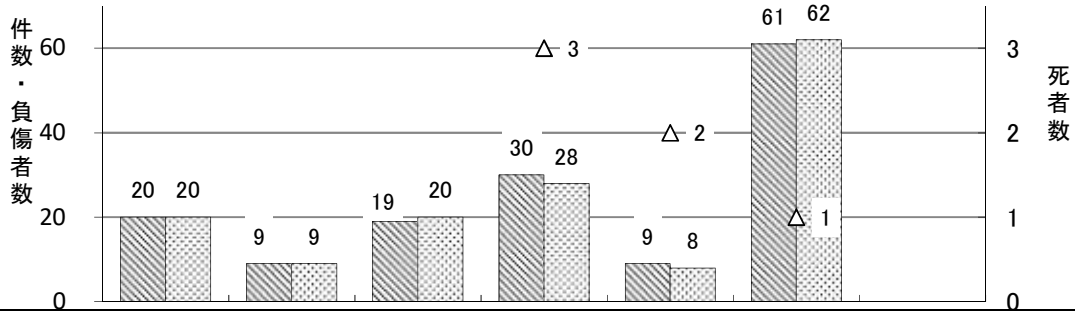
ウ 時間帯別



区 分	0～2	2～4	4～6	6～8	8～10	10～12	12～14	14～16	16～18	18～20	20～22	22～24	合 計
発 生 件 数	1	1	3	9	13	22	17	13	25	24	13	7	148
死 者 数				2						2		1	6
負 傷 者 数	1		3	7	13	22	18	14	25	24	14	6	147

エ 自宅からの距離

■ 発生件数 ■ 負傷者数 △ 死者数

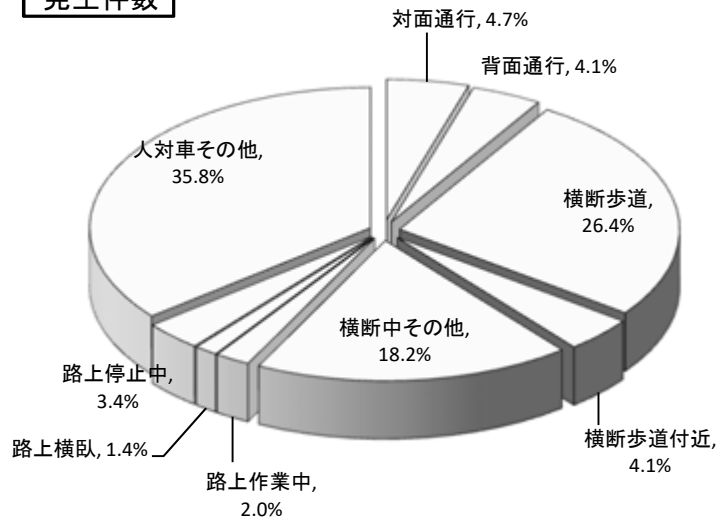


区分	50m以下	100m以下	500m以下	1km以下	2km以下	2km超過	調査不能	合計
発生件数	20	9	19	30	9	61		148
死者数				3	2	1		6
負傷者数	20	9	20	28	8	62		147

オ 事故類型

区分	発生件数	死者数	負傷者数
通行中	対面通行	7	7
	背面通行	6	1
横断中	横断歩道	39	2
	横断歩道付近	6	6
	歩道橋付近		
	その他	27	2
路上作業中	3	1	2
路上横臥	2		2
路上停止中	5		5
人対車その他	53		53
列車			
その他			3
合計	148	6	147

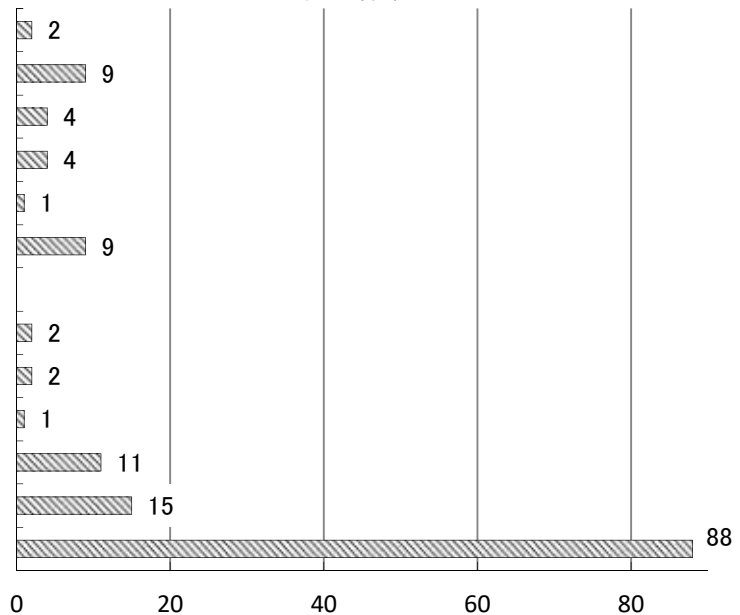
発生件数



カ 違反別

区分	発生件数	死者数	負傷者数
信号無視	2		2
通行区分	9	1	8
横断歩道外横断	4		4
斜め横断	4		4
駐停車直前直後横断	1		1
走行車両直前直後横断	9	2	7
禁止場所横断			
幼児のひとり歩き	2		2
酩酊・徘徊	2		2
路上作業等	1	1	
飛び出し	11		11
その他の違反	15		15
違反なし	88	2	86
対象外当事者			5
合計	148	6	147

発生件数



14 自転車の交通事故

- 年齢別発生件数では、16～24歳が139件(32.8%)、次いで16歳未満が89件(21.0%)と多かった。
- 発生時間帯は6～20時に集中しており、特に16～18時が93件(21.9%)、8～10時が78件(18.4%)と多かった。
- 道路形状別は、交差点付近を含めた交差点が289件(68.2%)、次いでカーブ等を含めた単路が123件(29.0%)と多かった。

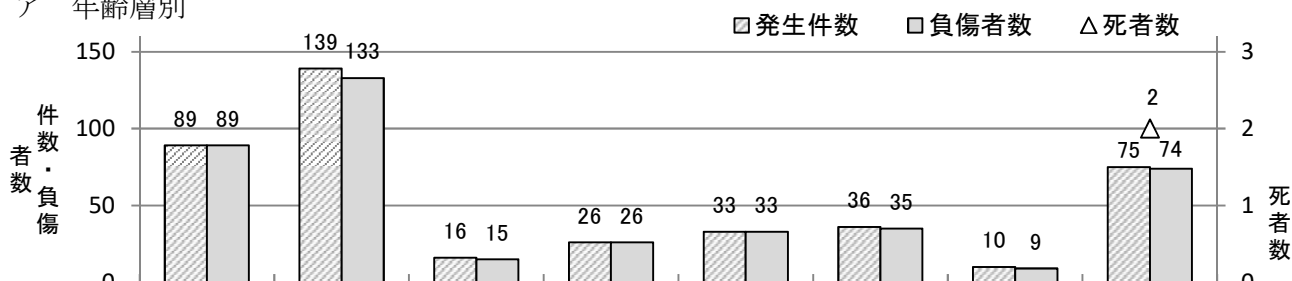
(1) 自転車の交通事故発生状況

区 分	令和4年			令和3年			増 減 数		
	件数	死者	負傷者	件数	死者	負傷者	件数	死者	負傷者
自転車の事故	424	2	414	413	3	399	11	△1	15
全 事 故	1,960	23	2,333	2,121	32	2,478	△161	△9	△145
構成率(増減率)	21.6	8.7	17.7	19.5	9.4	16.1	(2.7)	(△33.3)	(3.8)

△は減少を示す。

(2) 年齢層別等交通事故発生状況

ア 年齢層別

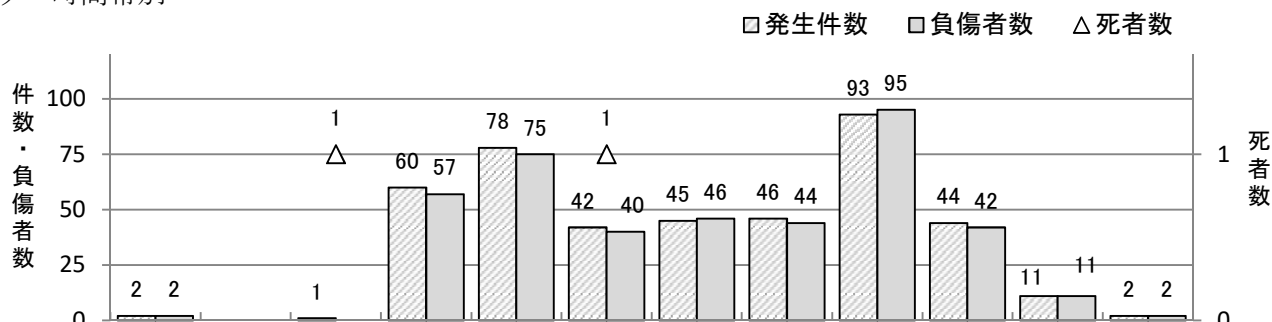


区 分	16歳未満	16～24歳	25～29歳	30～39歳	40～49歳	50～59歳	60～64歳	65歳以上	合 計
発生件数	89	139	16	26	33	36	10	75	424
死者数 (うちヘルメット非着用)								2 (2)	2 (2)
負傷者数 (うちヘルメット非着用)	89 (50)	133 (128)	15 (10)	26 (23)	33 (25)	35 (31)	9 (8)	74 (66)	414 (341)

イ 路線別

区 分	国道11号	国道55号	国道192号	その他 国道	主要 地方道	一般 県道	市町 村道	高速 その他	合 計
発生件数	6	19	50	17	95	33	190	14	424
死者数					1		1		2
負傷者数	6	20	45	17	92	31	189	14	414

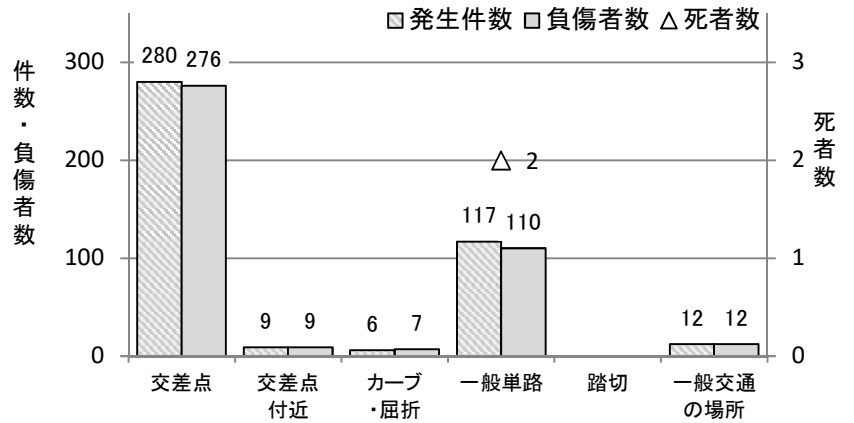
ウ 時間帯別



区 分	0～2	2～4	4～6	6～8	8～10	10～12	12～14	14～16	16～18	18～20	20～22	22～24	合 計
発生件数	2		1	60	78	42	45	46	93	44	11	2	424
死者数			1			1							2
負傷者数	2			57	75	40	46	44	95	42	11	2	414

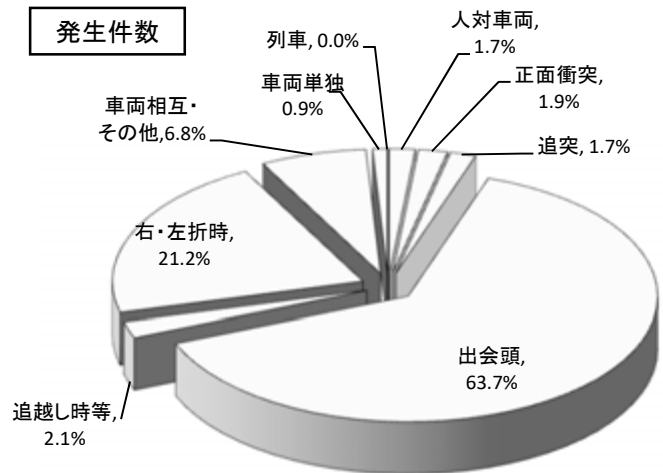
エ 道路形状別

区 分	発生件数	死者数	負傷者数
交 差 点	280		276
交 差 点 付 近	9		9
カ ー ブ ・ 屈 折	6		7
一 般 単 路	117	2	110
踏 切			
一 般 交 通 の 場 所	12		12
合 計	424	2	414

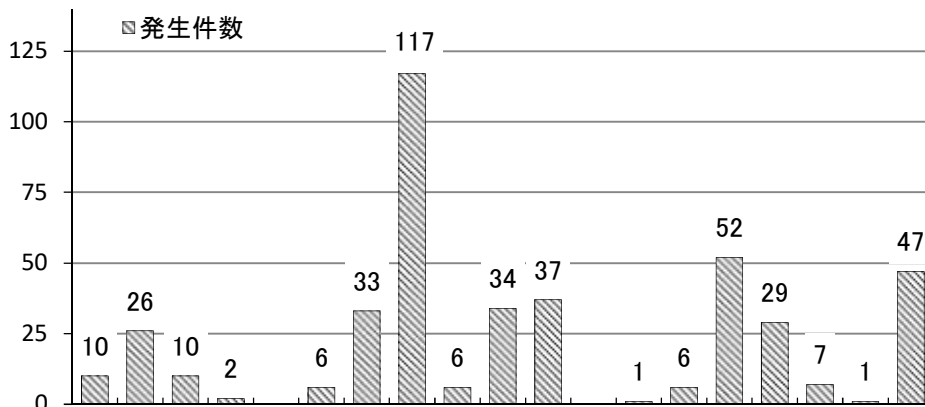


オ 事故類型別

区 分	発生件数	死者数	負傷者数
人 対 車 両	7		
車 両 相 互	正 面 衝 突	8	6
	追 突	7	8
	出 会 頭	270	269
	追 越 し 時 等	9	9
	右 ・ 左 折 時	90	1
そ の 他	29		30
車 両 単 独	4	1	4
列 車			
合 計	424	2	414



カ 違反別



区 分	信号無視	通行区分違反	横断等禁止違反	進路変更禁止違反	追越し違反	右・左折違反	優先通行妨害	交差点安全進行	歩行者妨害等	徐行違反	一時不停止	酒酔い運転	運転操作不適	前方不注意	動静不注意	安全不確認	安全運転その他	その他の違反	違反なし	対象外当事者	合 計
発 生 件 数	10	26	10	2	6	33	117	6	34	37		1	6	52	29	7	1	47		424	
死 者 数			1											1							2
負 傷 者 数	10	26	9	2	5	33	116		29	37		1	4	52	29	6		47	8	414	

15 二輪車の交通事故

- 前年と比較して、発生件数、死者数、負傷者数ともに減少した。
- 当事者種別では、原付車（原付二種除く）の発生件数が142件（58.0%）と最も多く、死者は、軽二輪と原付車が各1人であった。
- 年齢層別は、高齢者（65歳以上）の事故が79件（32.2%）と最も多く、次いで若者（16～24歳）の事故が54件（22.0%）と多かった。
死者は、30歳代及び50歳代が各1人であった。
- 事故類型別では出会頭が102件（41.6%）と最も多く、次いで右左折時が59件（24.1%）と多かった。

(1) 二輪車の交通事故発生状況

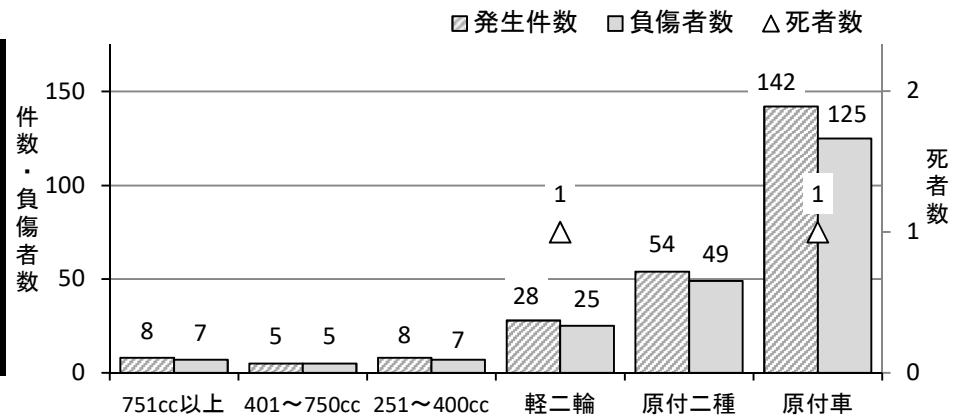
区分	令和4年			令和3年			増減数		
	件数	死者	負傷者	件数	死者	負傷者	件数	死者	負傷者
二輪車の事故	245	2	218	283	5	261	△ 38	△ 3	△ 43
全事故	1,960	23	2,333	2,121	32	2,478	△ 161	△ 9	△ 145
構成率（増減率）	12.5	8.7	9.3	13.3	15.6	10.5	(△ 13.4)	(△ 60.0)	(△ 16.5)

△は減少を示す。

(2) 当事者種別等交通事故発生状況

ア 当事者種別

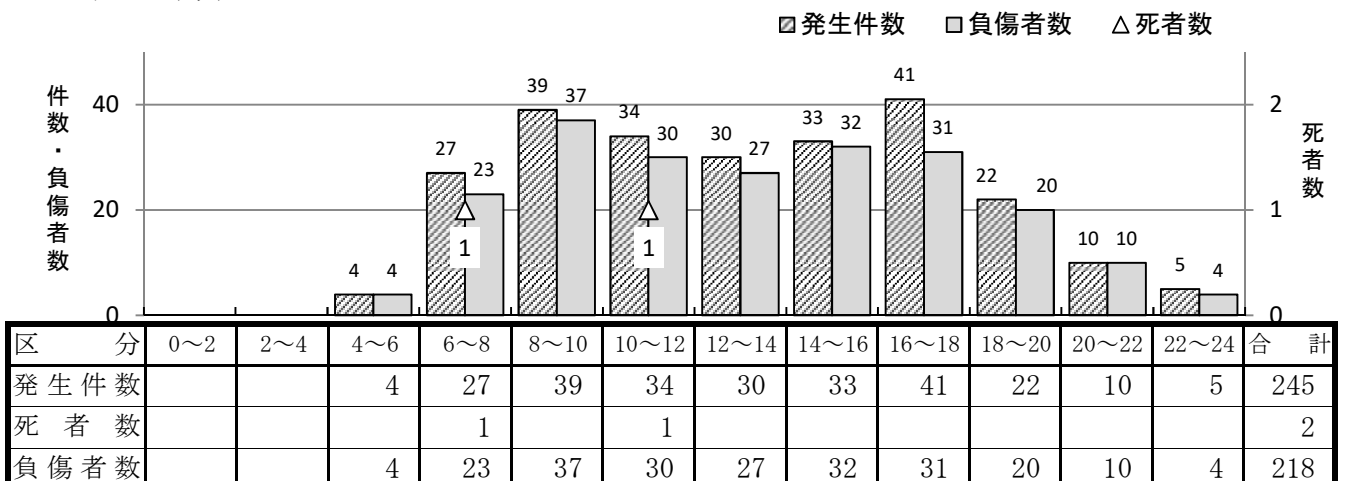
区分	発生件数	死者数	負傷者数
751cc以上	8		7
401～750cc	5		5
251～400cc	8		7
軽二輪	28	1	25
原付二種	54		49
原付車	142	1	125
合計	245	2	218



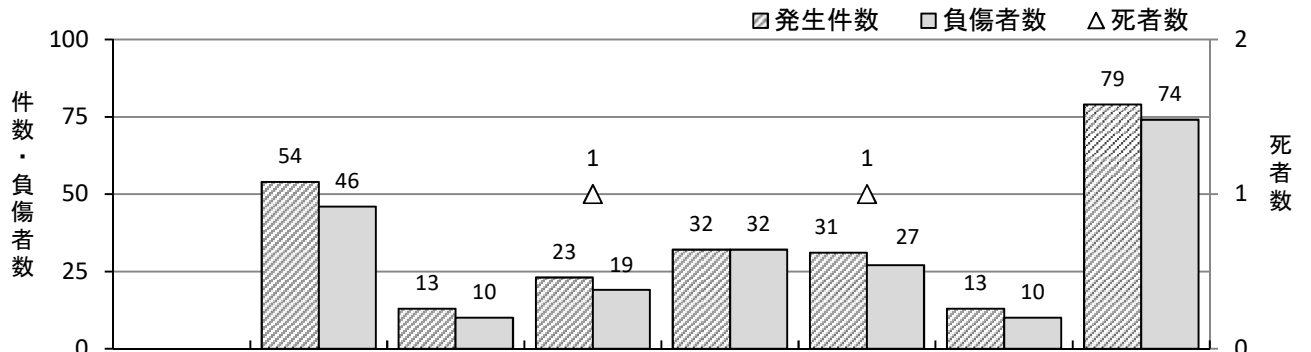
イ 路線別

区分	国道11号	国道55号	国道192号	その他国道	主要地方道	一般県道	市町村道	高速その他	合計
発生件数	9	13	18	20	49	40	85	11	245
死者数					1		1		2
負傷者数	9	13	15	17	42	37	77	8	218

ウ 時間帯別



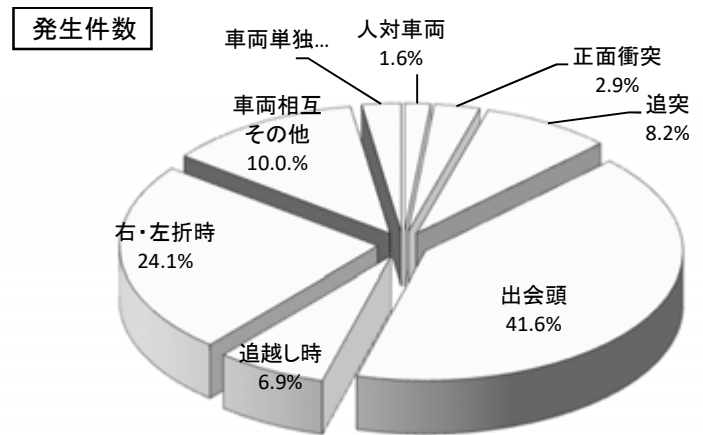
エ 年齢層別



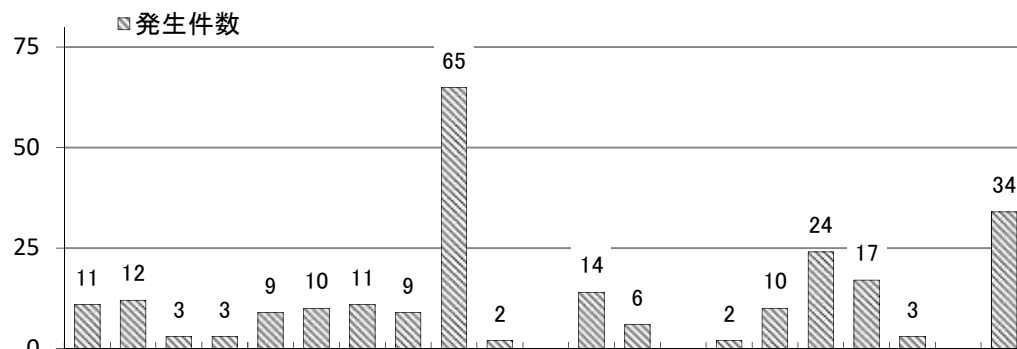
区分	16歳未満	16～24歳	25～29歳	30～39歳	40～49歳	50～59歳	60～64歳	65歳以上	合計
発生件数		54	13	23	32	31	13	79	245
死者数				1		1			2
負傷者数		46	10	19	32	27	10	74	218

オ 事故類型別

区分	発生件数	死者数	負傷者数
人対車両	4		
車両相互	正面衝突	7	6
	追突	20	14
	出会頭	102	2
	追越し時等	17	17
	右・左折時	59	57
その他	30	29	
車両単独	6		6
合計	245	2	218



カ 違反別



区分	信号無視	通行区分違反	最高速度違反	横断等禁止違反	進路変更禁止違反	追越し違反	右・左折違反	優先通行妨害	交差点安全進行	歩行者妨害等	横断自転車妨害	徐行違反	一時不停止	過労等運転	運転操作不適	前方不注意	動静不注意	安全不確認	安全速度他	違反なし	対象外当事者	合計
発生件数	11	12	3	3	9	10	11	9	65	2	14	6	2	10	24	17	3	3	34	0	245	
死者数	1										1											2
負傷者数	7	11	3		8	9	10	9	64		10	4	2	5	24	15	3	3	34	0	218	

16 四輪車の交通事故

- 事故類型は、追突が1,336件(43.8%)と最も多く、次いで出会頭が847件(27.8%)で、この2つの事故類型で全体の7割以上を占めた。
事故死者13人のうち、事故類型別は、正面衝突が5人と最も多く、次いで車両単独が4人、追突が3人、出合頭が1人であった。
- 違反別では、前方不注意が551件(18.1%)で最も多く、次いで交差点安全進行が235件(7.7%)と多かった。
- 年齢別では、事故死者13人のうち、65歳以上の高齢者が10人(76.9%)と多かった。

(1) 四輪車の交通事故発生状況

区分	令和4年			令和3年			増減数		
	件数	死者	負傷者	件数	死者	負傷者	件数	死者	負傷者
第一当事者	1,825	11	79	1,985	9	95	△160	2	△16
第二当事者	1,222		1,085	1,301	1	1,159	△79	△1	△74
第三当以下		2	379		1	373		1	6
合計	3,047	13	1,543	3,286	11	1,627	(△239)	(2)	(△84)

△は減少を示す。

(2) 当事者種別等交通事故発生状況

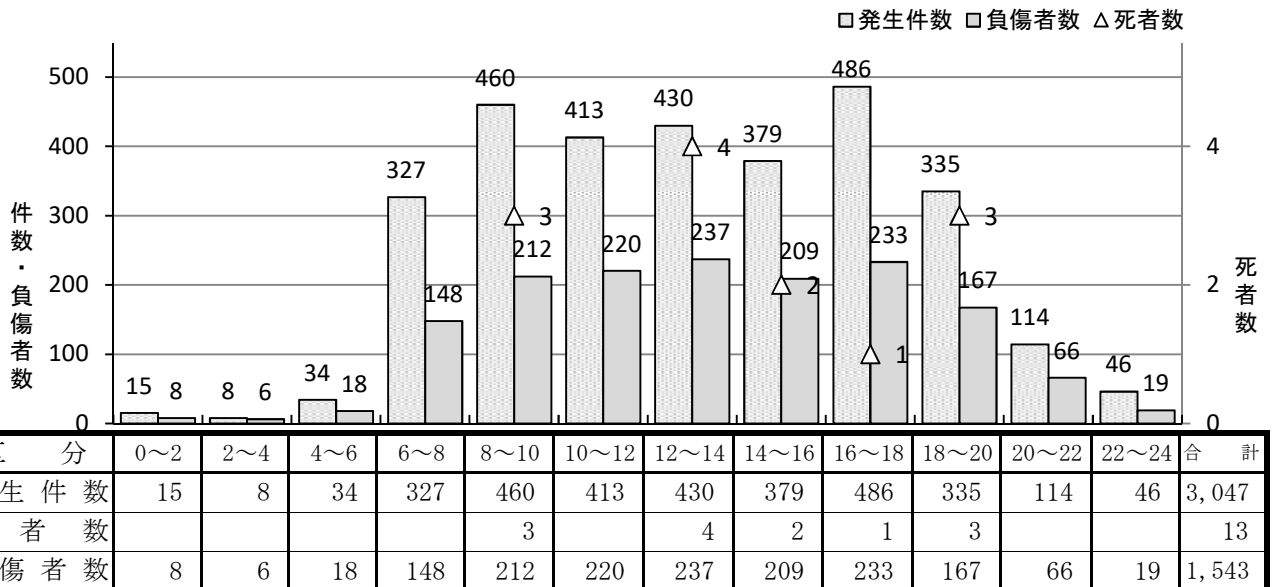
ア 当事者種別

区分	乗用車					貨物車					特車	殊等	合計
	大型	中型	準中型	普通	軽四	大型	中型	準中型	普通	軽四			
発生件数	2	6		1,273	1,250	23	21	54	88	330			3,047
死者数				3	3			1	1	5			13
負傷者数		4		664	667	5	10	18	29	146			1,543

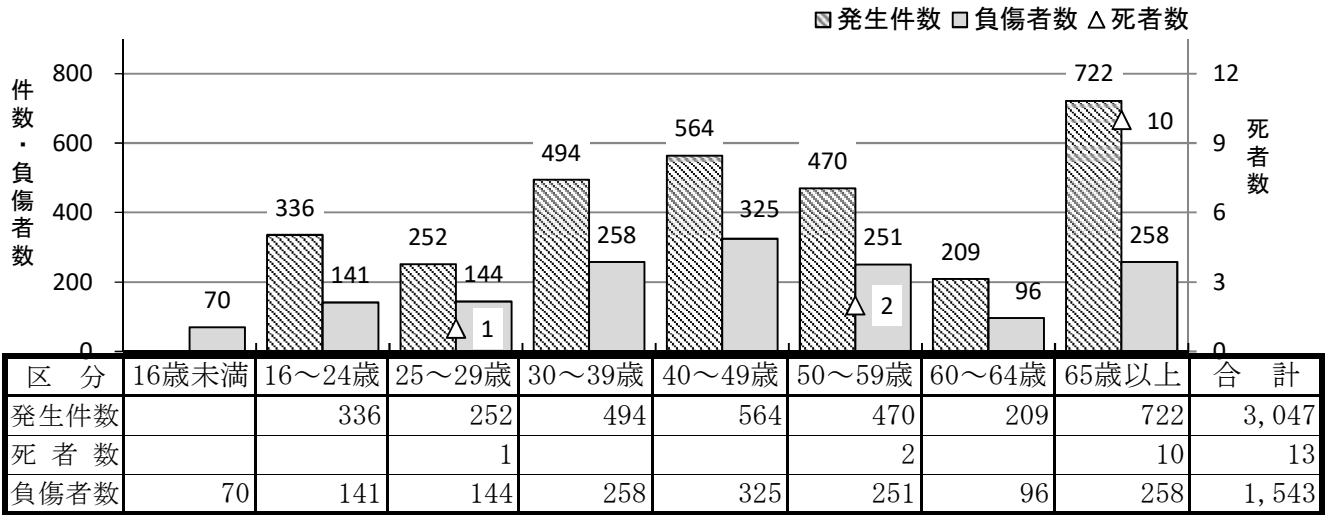
イ 路線別

区分	国道11号	国道55号	国道192号	その他国道	主要地方道	一般県道	市町村道	高速その他	合計
発生件数	126	235	310	151	815	410	788	212	3,047
死者数		2	1	2	4	2	2		13
負傷者数	71	136	175	91	434	218	324	94	1,543

ウ 時間帯別

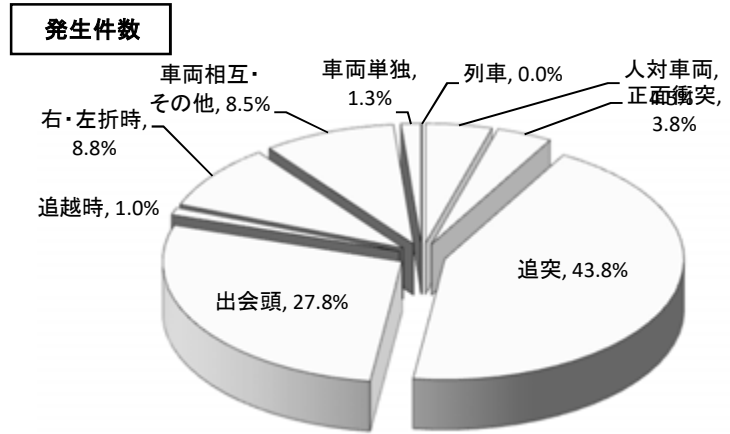


エ 年齢層別

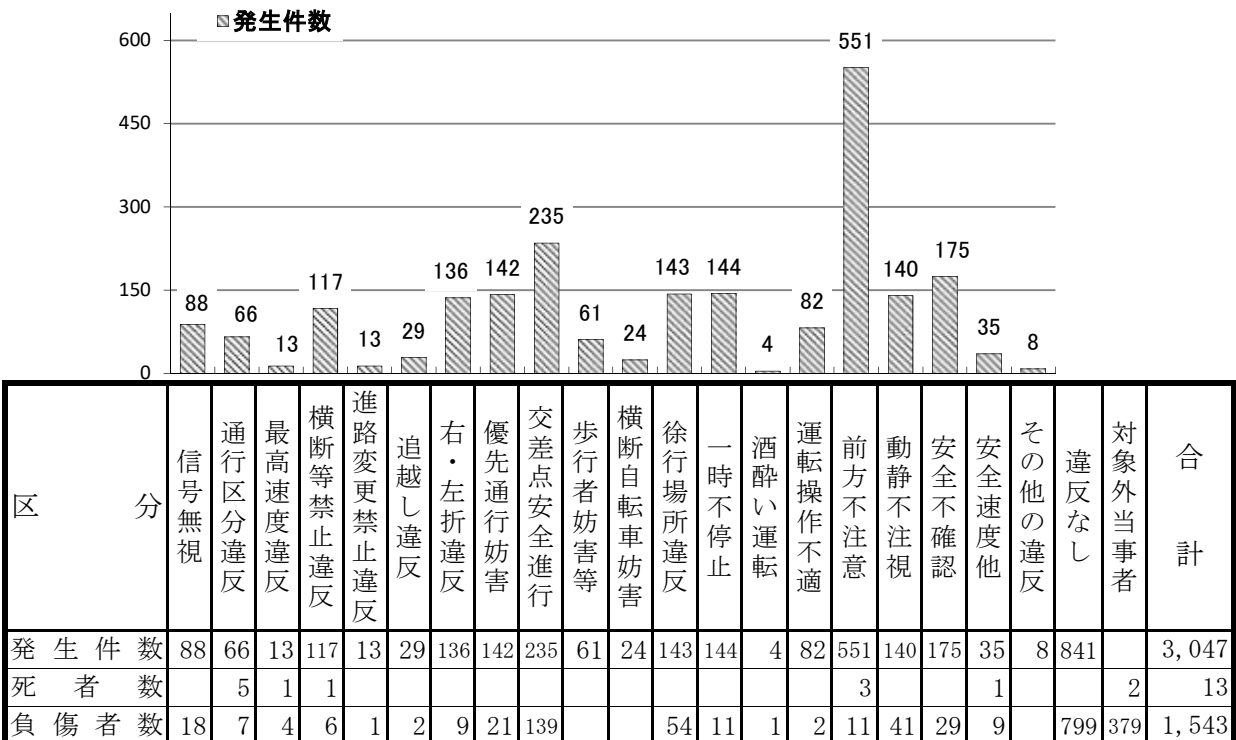


オ 事故類型別

区分	発生件数	死者数	負傷者数
人対車両	137		
車両相互	正面衝突	5	81
	追突	1,336	3
	出会頭	847	1
	追越し時等	30	3
	右・左折時	268	89
	その他	273	127
車両単独	41	4	27
列車			
合計	3,047	13	1,543



カ 違反別



17 シートベルト着用状況

- 四輪車乗車中の死者13人のうち、シートベルト非着用者は4人(30.8%)で、その全員が着用していれば助かった可能性があった。

(1) 被害状況の前年比

区 分	死 者				負 傷 者			
	着 用	非着用	不明等	合 計	着 用	非着用	不明等	合 計
令和4年	9	4		13	1,465	77	1	1,543
構成率	69.2	30.8			94.9	5.0	0.1	
令和3年	1	10		11	1,546	65		1,611
構成率	9.1	90.9			96.0	4.0		
増 減 数	8	△ 6		2	△ 81	12	1	△ 68
増 減 率	800.0	△ 60.0		18.2	△ 5.2	18.5	**	△ 4.2

注 着用にはチャイルドシート使用を、不明等には着用対象外(装備なし)を含む。

△は減少を示す。

(2) 当事者種別

区 分	乗 用 車					貨 物 車					特殊車		合 計
	大型	中型	準中型	普通	軽	大型	中型	準中型	普通	軽	大	小	
死 者	着 用			2	3			1	1	2			9
	非着用			1						3			4
	不明等												
負 傷 者	着 用		2	629	638	5	10	18	28	135			1,465
	非着用		2	34	29				1	11			77
	不明等			1									1

注 着用にはチャイルドシート使用を、不明等には着用対象外(装備なし)を含む。

(3) 乗車位置別

区 分	運 転 席			同 乗 者			チャイルドシート	合 計
	第一当	第二当	第三当以下	前席	後席	その他		
死 者	着 用	8			1			9
	非着用	3			1			4
	不明等							
負 傷 者	着 用	68	1,065	82	161	89		1,465
	非着用	11	20		8	36	2	77
	不明等					1		1

注 不明等には着用対象外(装備なし)を含む。

(4) 損傷主部位別

区 分	死 者				負 傷 者				
	着 用	非着用	不明	合 計	着 用	チャイルド使用	非着用	不明	合 計
全 身									
頭 部		2		2	36	3	6		45
顔 部					8	3	3		14
頸 部					1,096	15	41	1	1,153
胸 部	6	1		7	89		6		95
腹 部	1			1	16		2		18
背 部					9		1		10
腰 部					115		6		121
腕 部		1		1	37		7		44
脚 部					38		5		43
窒息・溺死	2			2					
合 計	9	4		13	1,444	21	77	1	1,543

注 非着用には着用対象外(装備なし)を含む。

18 無謀運転による交通事故

- 原因別では、信号無視が92件(68.1%)と多数を占めており、死亡事故は信号無視及び最高速度が各3件であった。
- 年齢層別では、高齢者(65歳以上)が47件(34.8%)と最も多く、次いで16～24歳及び40～49歳が21件(15.6%)と多かった。
- 時間帯別では、12～14時が21件(15.6%)と最も多く、次いで16～18時が17件(12.6%)と多かった。

(1) 無謀運転による交通事故発生状況

区分	令和4年			令和3年			増減数		
	件数	死者	負傷者	件数	死者	負傷者	件数	死者	負傷者
無謀運転	135	6	152	134	6	161	1		△9
全事故	1,960	23	2,333	2,121	32	2,478	△161	△9	△145
構成率(増減率)	6.9	26.1	6.5	6.3	18.8	6.5	(0.7)		(△5.6)

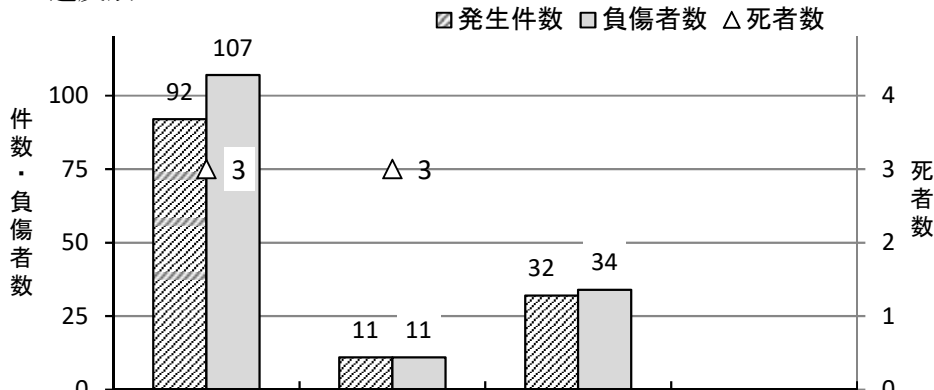
注 件数・死者・負傷者は第一当事者による。

△は減少を示す。

無謀運転：信号無視、速度違反、追越し違反、酒酔い運転（本統計は自転車の違反も計上した）

(2) 原因別等交通事故発生状況

ア 違反別

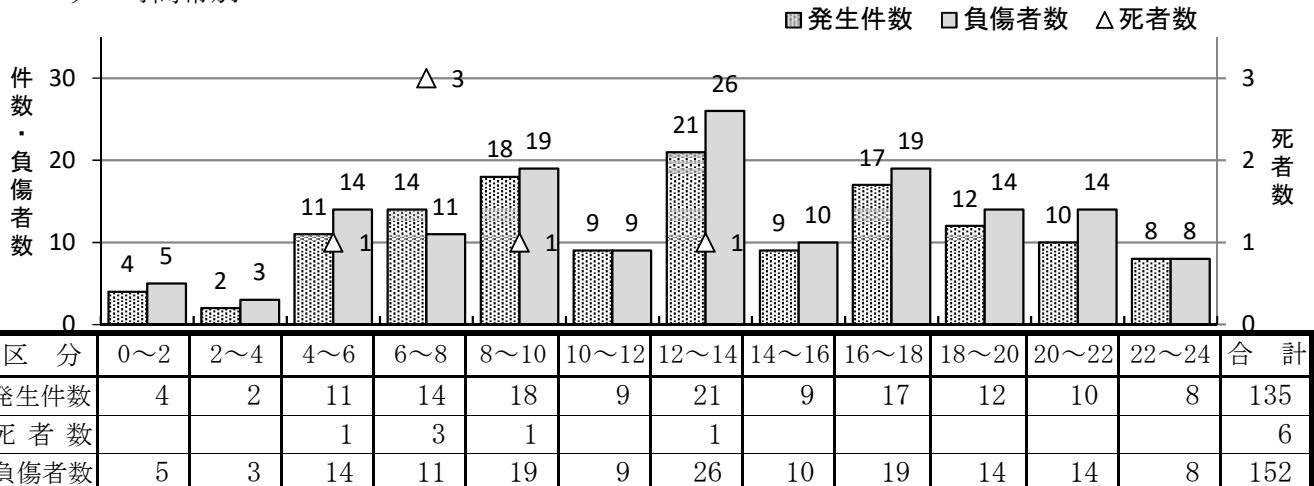


区分	信号無視	最高速度違反	追越し違反	酒酔い運転	合計
発生件数	92	11	32		135
死者数	3	3			6
負傷者数	107	11	34		152

イ 年齢層別

区分	16歳未満	16～24歳	25～29歳	30～39歳	40～49歳	50～59歳	60～64歳	65歳以上	合計
発生件数	3	21	7	17	21	15	4	47	135
死者数		1				2		3	6
負傷者数	4	23	7	20	24	15	4	55	152

ウ 時間帯別



19 飲酒運転による交通事故

- 発生件数は19件（前年比－2件）で、死者は0人（前年比－2人）であった。
- 発生時間帯は、各時間帯に分布しており、6～8時及び20～22時が3件と最も多く、次いで0～2時、4～6時、12時～14時、16～18時、22～24時が各2件と多かった。
- 事故類型では、追突が9件(47.4%)、正面衝突が4件（21.1%）と多かった。

(1) 飲酒運転による交通事故発生状況

区 分	令 和 4 年			令 和 3 年			増 減 数		
	件 数	死 者	負 傷 者	件 数	死 者	負 傷 者	件 数	死 者	負 傷 者
飲 酒 運 転	19		27	21	2	24	△ 2	△ 2	3
全 事 故	1,960	23	2,333	2,121	32	2,478	△ 161	△ 9	△ 145
構成率(増減率)	1.0		1.2	1.0	6.3	1.0	(△ 9.5)	(△ 100.0)	(12.5)

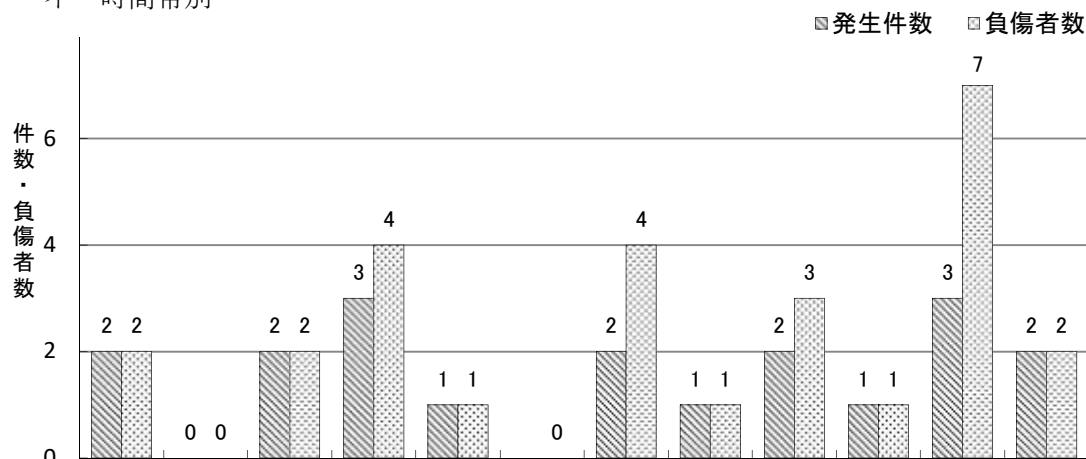
△は減少を示す。

(2) 当事者種別等交通事故発生状況

ア 路線別

区 分	国道 11号	国道 55号	国道 192号	その他 国道	主要 地方道	一般 県道	市町 村道	高速 その他	合 計
発 生 件 数	1		5	2	3	4	3	1	19
死 者 数									
負 傷 者 数	1		8	3	5	6	3	1	27

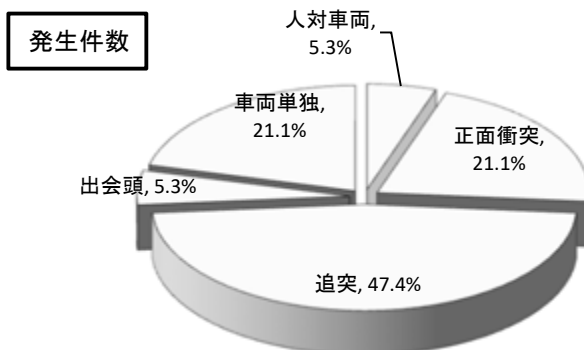
イ 時間帯別



区 分	0～2	2～4	4～6	6～8	8～10	10～12	12～14	14～16	16～18	18～20	20～22	22～24	合 計
発生件数	2		2	3	1		2	1	2	1	3	2	19
死者数												1	1
負傷者数	2		2	4	1		4	1	3	1	7	2	27

ウ 事故類型別

区 分	発生件数	死者数	負傷者数
人 対 車 両	1		1
車 両 相 互	正 面 衝 突	4	8
	追 突	9	13
	出 会 頭	1	1
	追 越 し 時 等		
	右 ・ 左 折 時		
そ の 他			
車 両 単 独	4		4
合 計	19		27



20 安全運転管理者等選任事業所が関係した交通事故

(運行管理者等選任事業所を除く)

- 路線別では、主要地方道を含む県道が156件(42.3%)と最も多く、次いで国道が109件(29.5%)、市町村道が96件(26.0%)と多かった。
- 時間帯別では、6～8時が94件(25.5%)と最も多く、次いで16～18時が69件(18.7%)と多かった。
- 事故類型別では、追突が171件(46.3%)と最も多く、次いで出会頭が97件(26.3%)と多かった。

(1) 安全運転管理者選任事業所の交通事故発生状況

区 分	令 和 4 年			令 和 3 年			増 減 数		
	件 数	死 者	負 傷 者	件 数	死 者	負 傷 者	件 数	死 者	負 傷 者
選任事業所の事故	369	2	149	339	2	139	30		10
全 事 故	1,960	23	2,333	2,121	32	2,478	△ 161	△ 9	△ 145
構成率(増減率)	18.8	8.7	6.4	16.0	6.3	5.6	(△ 18.6)		(△ 6.9)

注 件数は第一当事者+第二当事者、死者・傷者は実数である。

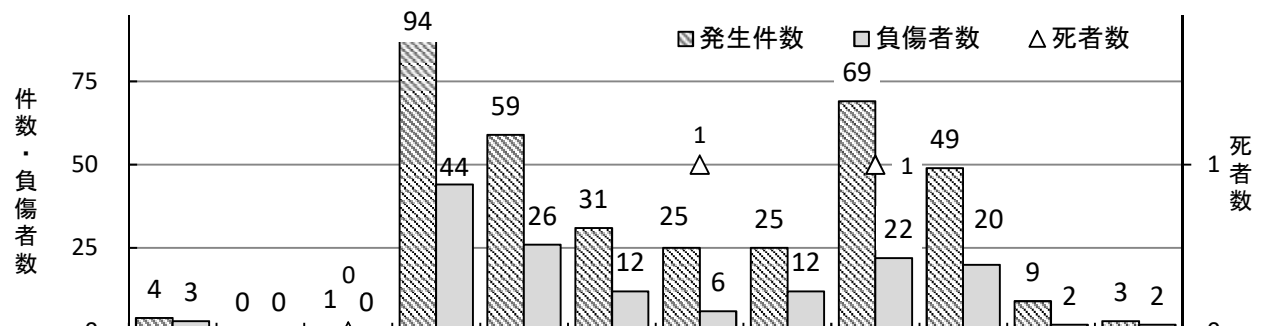
△は減少を示す。

(2) 道路種別等交通事故発生状況

ア 路線別

区 分	国道 11号	国道 55号	国道 192号	その他 国道	主要 地方道	一般 県道	市町 村道	高速 その他	合 計
発 生 件 数	16	36	37	20	107	49	96	8	369
死 者 数				1			1		2
負 傷 者 数	10	18	13	7	38	23	37	3	149

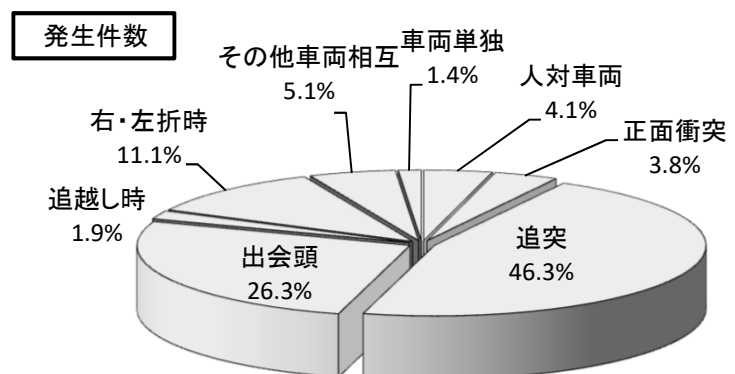
イ 時間帯別



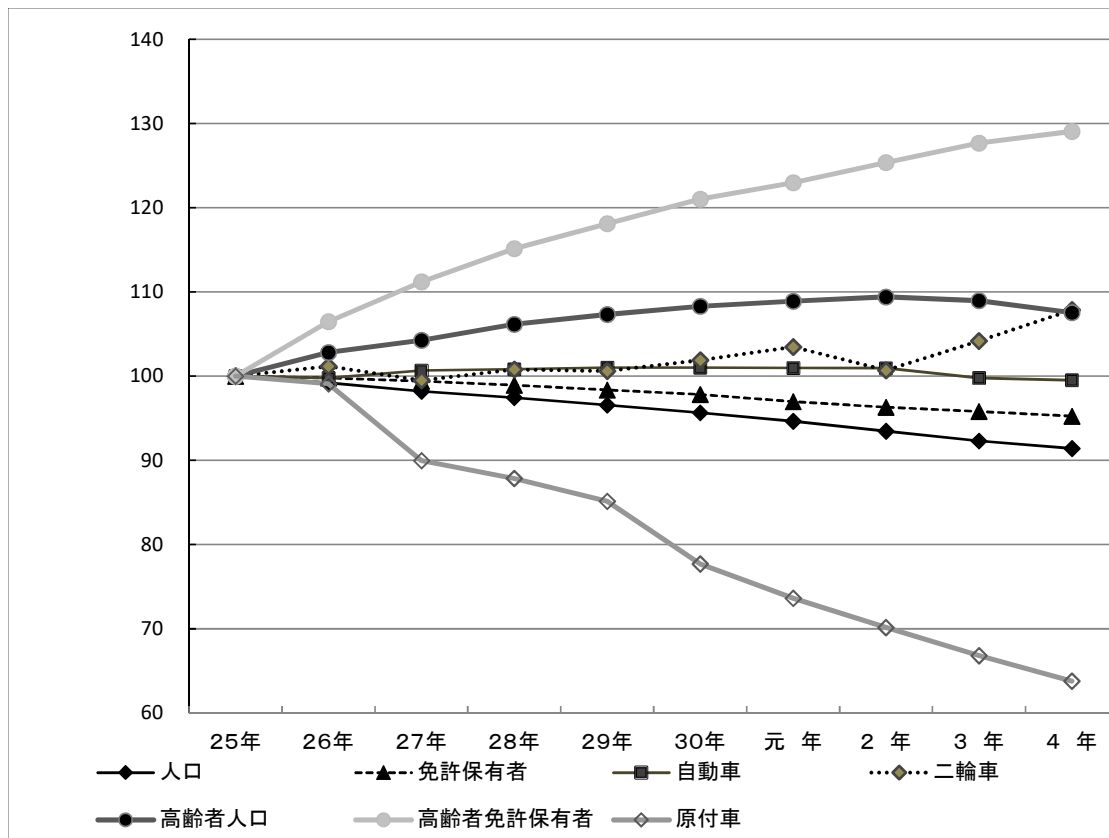
区 分	0～2	2～4	4～6	6～8	8～10	10～12	12～14	14～16	16～18	18～20	20～22	22～24	合 計
発 生 件 数	4		1	94	59	31	25	25	69	49	9	3	369
死 者 数							1		1				2
負 傷 者 数	3			44	26	12	6	12	22	20	2	2	149

ウ 事故類型別

区 分	発生件数	死者数	負傷者数
人 対 車 両	15		
車 両 相 互	正面衝突	14	6
	追 突	171	1
	出 会 頭	97	37
	追 越 し 時	7	2
	右・左折時	41	20
	そ の 他	19	8
車 両 単 独	5	1	1
合 計	369	2	149



21 交通情勢の推移(平成25年の数値を100とした10年間の推移)



区 分	平成25年	平成26年	平成27年	平成28年	平成29年	平成30年	令和元年	令和2年	令和3年	令和4年
人 口	769,844	763,873	756,063	750,210	743,356	736,475	728,633	719,704	710,585	703,745
(人) 指 数	100.0	99.2	98.2	97.4	96.6	95.7	94.6	93.5	92.3	91.4
高齢者人口	221,437	227,653	230,914	235,061	237,688	239,822	241,136	242,299	241,292	238,144
(人) 指 数	100.0	102.8	104.3	106.2	107.3	108.3	108.9	109.4	109.0	107.5
免許保有者	532,437	531,360	529,249	526,792	523,736	520,848	516,330	512,726	510,131	507,153
(人) 指 数	100.0	99.8	99.4	98.9	98.4	97.8	97.0	96.3	95.8	95.3
高齢者免許保有者	121,195	129,023	134,757	139,550	143,160	146,686	149,047	151,951	154,734	156,420
(人) 指 数	100.0	106.5	111.2	115.1	118.1	121.0	123.0	125.4	127.7	129.1
自 動 車	605,250	604,030	609,353	610,322	611,373	611,335	611,134	610,926	603,910	602,346
(台) 指 数	100.0	99.8	100.7	100.8	101.0	101.0	101.0	100.9	99.8	99.5
二 輪 車	31,886	32,262	31,725	32,135	32,076	32,495	32,999	32,109	33,219	34,395
(台) 指 数	100.0	101.2	99.5	100.8	100.6	101.9	103.5	100.7	104.2	107.9
原 付 車	56,355	55,840	50,709	49,503	47,989	43,778	41,485	39,531	37,648	35,950
(台) 指 数	100.0	99.1	90.0	87.8	85.2	77.7	73.6	70.1	66.8	63.8

注1 自動車、二輪車は、各年12月末現在。(四国運輸局調べ)

2 原付車は、各年12月末現在。(市町村調べ)

3 人口は、平成22、27年は国勢調査(徳島県統計戦略調べ)、令和3年は12月1日現在の推計人口、それ以外は各年10月1日現在推計人口。

4 免許人口は、各年12月末現在。