

令和3年版

# とくしまの交通事故

～安全安心を誇れる徳島県の実現～



徳島県警察本部交通部

# 目 次

第 1	全国の交通事故	1
1	令和 3 年中の交通事故発生状況	1
2	交通事故死者数の年別推移	1
3	令和 3 年中の年齢層別・状態別死者数	1
4	都道府県別死者数の年別推移	2
第 2	四国の交通事故	3
1	交通事故発生状況	3
2	死者数の年別推移	3
3	死者の増減率・人口・車両台数・免許人口当たりの全国順位	3
4	交通事故の年別推移	4
第 3	徳島県の交通事故	5
1	前年対比	5
2	交通事故の年別推移	5
3	月別交通事故発生状況	6
4	警察署別・市町村別交通事故発生状況	7
5	交通事故の概況	8
(1)	時間帯別・昼夜別・曜日別	8
(2)	路線別	9
(3)	道路形状別	10
(4)	事故類型別	11
(5)	当事者種別	12
(6)	当事者の年齢層別	13
(7)	死傷者の状態別・年齢層別	14
(8)	違反別（第一当事者）	15
6	死亡事故の概況	16
7	子供の交通事故	18
8	高校生の交通事故	20
9	若者（16歳以上25歳未満）の交通事故	22
10	高齢者（65歳以上）の交通事故	24
11	高齢ドライバー（65歳以上の原付以上運転者）の交通事故	26
12	高齢ドライバー（75歳以上の原付以上運転者）の交通事故	28
13	歩行者の交通事故	30
14	自転車の交通事故	32
15	二輪車の交通事故	34
16	四輪車の交通事故	36
17	シートベルト着用状況	38
18	無謀運転による交通事故	39
19	飲酒運転による交通事故	40
20	安全運転管理者等選任事業所が関係した交通事故	41
21	交通情勢の推移	42

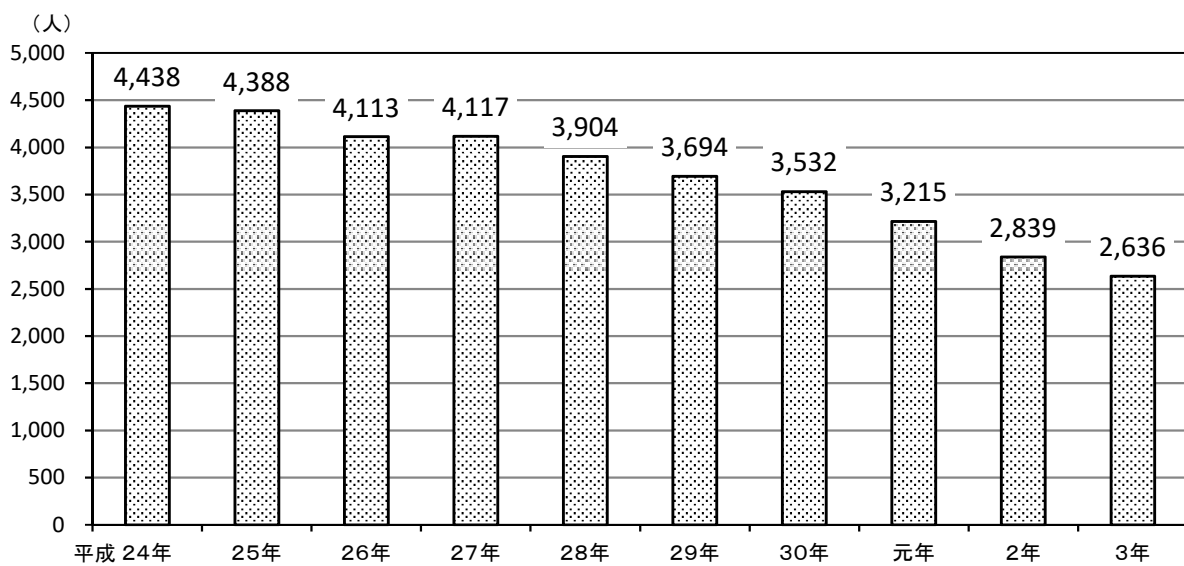
# 第1 全国の交通事故

## 1 令和3年中の交通事故発生状況

区 分	発 生 件 数	死 者 数	負 傷 者 数
令 和 3 年	305,196	2,636	362,131
令 和 2 年	309,178	2,839	369,476
増 減 数	△ 3,982	△ 203	△ 7,345
増 減 率	△ 1.3	△ 7.2	△ 2.0

注 △は減少を示す。(以下同じ)

## 2 交通事故死者数の年別推移



## 3 令和3年中の年齢層別・状態別死者数

年齢層別	状態別						合 計	構 成 率 (%)
	自 動 車 乗 車 中	自 動 二 輪 車 乗 車 中	原 付 車 乗 車 中	自 転 車 乗 車 中	歩 行 中	そ の 他		
1 9 歳 未 満	31	38	10	20	25		124	4.7
2 0 歳 ~ 2 4 歳	55	41	5	7	14		122	4.6
2 5 歳 ~ 2 9 歳	34	22	2	3	11		72	2.7
3 0 歳 ~ 3 9 歳	44	36	10	11	28		129	4.9
4 0 歳 ~ 4 9 歳	72	63	11	23	44		213	8.1
5 0 歳 ~ 5 9 歳	123	70	18	34	56	1	302	11.5
6 0 歳 ~ 6 4 歳	58	31	9	14	41	1	154	5.8
6 5 歳 ~ 7 4 歳	170	19	30	90	181	1	491	18.6
7 5 歳 以 上	273	12	36	159	541	8	1,029	39.0
合 計	860	332	131	361	941	11	2,636	100.0
再掲(65歳以上)	443	31	66	249	722	9	1,520	57.7

#### 4 都道府県別死者数の年別推移

区 分	平 成 2 4 年	平 成 2 5 年	平 成 2 6 年	平 成 2 7 年	平 成 2 8 年	平 成 2 9 年	平 成 3 0 年	令 和 元 年	令 和 2 年	令 和 3 年		
北 海 道	200	184	169	177	158	148	141	152	144	120		
東	青 森 県	59	48	54	40	53	42	45	37	28	29	
	岩 手 県	83	72	64	80	73	61	59	45	46	35	
	宮 城 県	64	88	83	66	71	51	56	65	44	42	
	秋 田 県	42	48	37	38	54	30	42	40	37	28	
	山 形 県	37	39	44	57	28	38	51	32	30	24	
北	福 島 県	89	79	87	77	90	68	75	61	57	49	
東 京 都	183	168	172	161	159	164	143	133	155	133		
関	茨 城 県	142	163	132	140	150	143	122	107	84	80	
	栃 木 県	94	101	102	98	76	95	89	82	60	56	
	群 馬 県	106	73	67	68	62	67	64	61	45	50	
	埼 玉 県	200	180	173	177	151	177	175	129	121	118	
	千 葉 県	202	201	182	180	185	154	186	172	128	121	
	神 奈 川 県	179	168	185	178	140	149	162	132	140	142	
	新 潟 県	107	107	103	97	107	85	102	93	64	47	
	山 梨 県	40	38	49	33	35	37	37	25	21	32	
	長 野 県	97	100	82	69	121	79	66	65	46	45	
東	静 岡 県	155	184	143	153	137	128	104	101	108	89	
中	富 山 県	47	53	44	70	60	37	54	34	26	29	
	石 川 県	44	61	55	46	48	34	28	31	40	26	
	福 井 県	37	57	49	47	51	46	41	31	41	26	
	岐 阜 県	121	125	93	106	90	75	91	84	43	61	
	愛 知 県	235	219	204	213	212	200	189	156	154	117	
部	三 重 県	95	94	112	87	100	86	87	75	73	62	
	滋 賀 県	79	74	63	73	53	55	39	57	49	37	
	京 都 府	106	70	69	87	60	66	52	55	49	51	
	大 阪 府	182	179	143	196	161	150	147	130	124	140	
	兵 庫 県	179	187	182	171	152	161	152	138	110	114	
畿	奈 良 県	49	42	45	46	47	40	45	34	25	39	
	和 歌 山 県	50	47	39	48	40	38	36	33	18	31	
	中	鳥 取 県	30	25	34	38	17	26	20	31	17	19
		島 根 県	45	28	26	27	28	17	20	25	18	10
		岡 山 県	112	107	90	87	79	97	68	75	62	57
広 島 県		125	116	117	95	86	91	92	75	71	70	
国	山 口 県	56	65	58	64	64	79	52	45	42	34	
四	徳 島 県	32	49	31	27	49	34	31	41	20	32	
	香 川 県	81	55	52	52	61	48	44	47	59	37	
	愛 媛 県	56	70	75	78	77	78	59	42	48	50	
国	高 知 県	53	42	41	30	42	29	29	33	34	25	
九	福 岡 県	161	145	147	152	143	139	136	98	91	101	
	佐 賀 県	46	46	56	48	35	36	30	34	33	23	
	長 崎 県	39	47	49	45	41	47	36	33	34	27	
	熊 本 県	82	82	76	79	67	73	60	69	46	39	
	大 分 県	40	60	56	46	42	44	39	41	43	36	
	宮 崎 県	50	59	49	52	45	42	34	39	36	30	
	鹿 児 島 県	87	91	94	77	65	66	64	61	53	47	
	州	沖 縄 県	40	52	36	41	39	44	38	36	22	26
合 計	4,438	4,388	4,113	4,117	3,904	3,694	3,532	3,215	2,839	2,636		

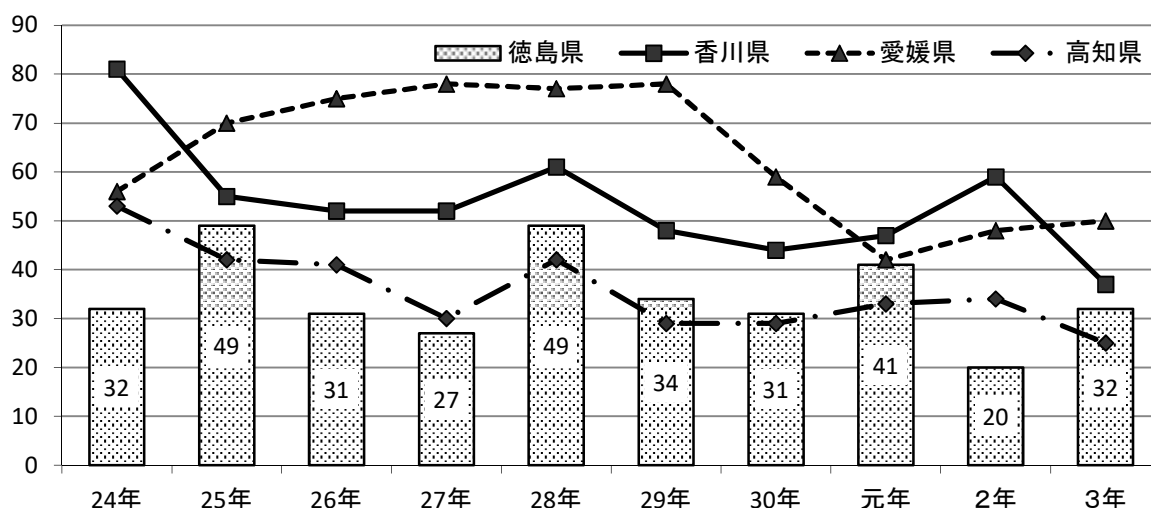
## 第2 四国の交通事故

### 1 交通事故発生状況

区分		県別				合計
		徳島県	香川県	愛媛県	高知県	
令和3年	発生件数	2,121	3,287	2,260	1,046	8,714
	死者数	32	37	50	25	144
	負傷者数	2,478	3,957	2,465	1,142	10,042
令和2年	発生件数	2,165	3,722	2,404	1,263	9,554
	死者数	20	59	48	34	161
	負傷者数	2,567	4,514	2,671	1,382	11,134
増減数	発生件数	△44	△435	△144	△217	△840
	死者数	12	△22	2	△9	△17
	負傷者数	△89	△557	△206	△240	△1,092
増減率	発生件数	△2.0	△11.7	△6.0	△17.2	△8.8
	死者数	60.0	△37.3	4.2	△26.5	△10.6
	負傷者数	△3.5	△12.3	△7.7	△17.4	△9.8

△は減少を示す。

### 2 死者数の年別推移



### 3 死者数の増減率・人口・車両台数・免許人口当たりの全国順位

区分		県別			
		徳島県	香川県	愛媛県	高知県
死者数の増減率		60.0	△37.3	4.2	△26.5
	全国順位	46	2	36	7
人口10万人当たりの死者数		4.45	3.89	3.75	3.62
	全国順位	47	45	44	43
車両10万台当たりの死者数		5.12	4.64	4.83	4.40
	全国順位	47	44	46	43
免許人口10万人当たりの死者数		6.24	5.51	5.49	5.30
	全国順位	47	46	45	43

△は減少を示す。

注1 「人口10万人当たり」の算出基礎とした人口は、総務省統計資料「令和2年10月1日現在推計人口」による。

2 「車両10万台当たり」の算出基礎とした車両台数は、国土交通省統計資料「自動車保有車両数月報 令和2年12月末現在」による。ただし、原付二種・一種、小型特殊車は総務省統計資料「市町村税課税状況等の調」(令和元年7月1日現在)による。

3 「免許人口10万人当たり」の算出基礎とした免許人口は、令和2年12月末現在である。(運転免許課調べ)

#### 4 交通事故の年別推移

年 別		県 別				合 計
		徳 島 県	香 川 県	愛 媛 県	高 知 県	
平成 24 年	発 生 件 数	5,012	10,637	7,108	3,276	26,033
	死 者 数	32	81	56	53	222
	負 傷 者 数	6,213	13,143	8,385	3,657	31,398
平成 25 年	発 生 件 数	4,800	10,101	6,692	2,959	24,552
	死 者 数	49	55	70	42	216
	負 傷 者 数	5,888	12,356	7,860	3,310	29,414
平成 26 年	発 生 件 数	4,372	8,942	5,745	2,690	21,749
	死 者 数	31	52	75	41	199
	負 傷 者 数	5,443	11,044	6,817	3,002	26,306
平成 27 年	発 生 件 数	3,866	7,823	5,086	2,391	19,166
	死 者 数	27	52	78	30	187
	負 傷 者 数	4,825	9,551	5,962	2,732	23,070
平成 28 年	発 生 件 数	3,579	6,790	4,497	2,193	17,059
	死 者 数	49	61	77	42	229
	負 傷 者 数	4,424	8,434	5,317	2,447	20,622
平成 29 年	発 生 件 数	3,151	6,126	4,097	1,790	15,164
	死 者 数	34	48	78	29	189
	負 傷 者 数	3,848	7,531	4,758	2,000	18,137
平成 30 年	発 生 件 数	2,809	5,168	3,487	1,613	13,077
	死 者 数	31	44	59	29	163
	負 傷 者 数	3,460	6,243	4,055	1,791	15,549
令 和 元 年	発 生 件 数	2,515	4,537	2,811	1,556	11,419
	死 者 数	41	47	42	33	163
	負 傷 者 数	3,027	5,525	3,168	1,700	13,420
令 和 2 年	発 生 件 数	2,165	3,722	2,404	1,263	9,554
	死 者 数	20	59	48	34	161
	負 傷 者 数	2,567	4,514	2,671	1,382	11,134
令 和 3 年	発 生 件 数	2,121	3,287	2,260	1,046	8,714
	死 者 数	32	37	50	25	144
	負 傷 者 数	2,478	3,957	2,465	1,142	10,042

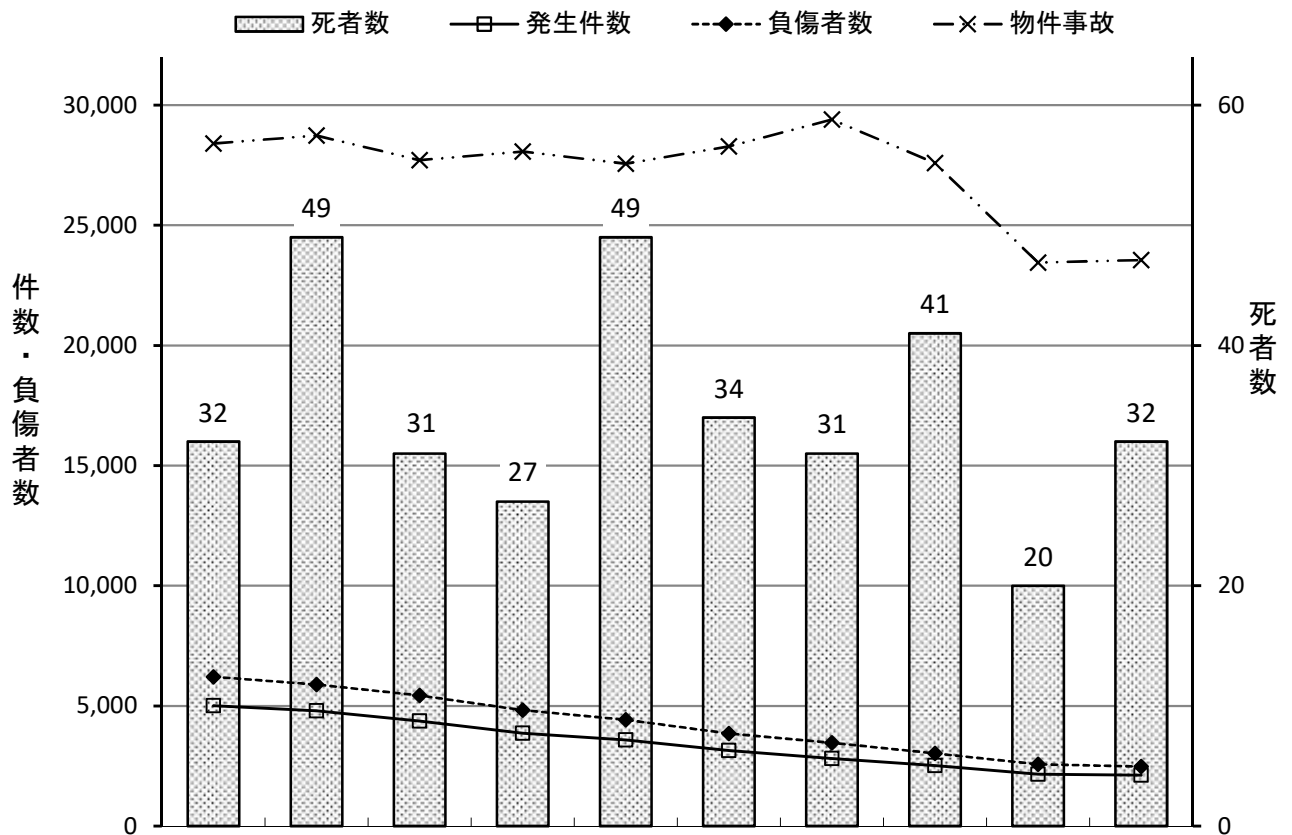
### 第3 徳島県の交通事故

#### 1 前年対比

区 分	発 生 件 数	死 者 数	負 傷 者 数
令 和 3 年	2,121	32	2,478
令 和 2 年	2,165	20	2,567
増 減 数	△ 44	12	△ 89
増 減 率	△ 2.0	60.0	△ 3.5

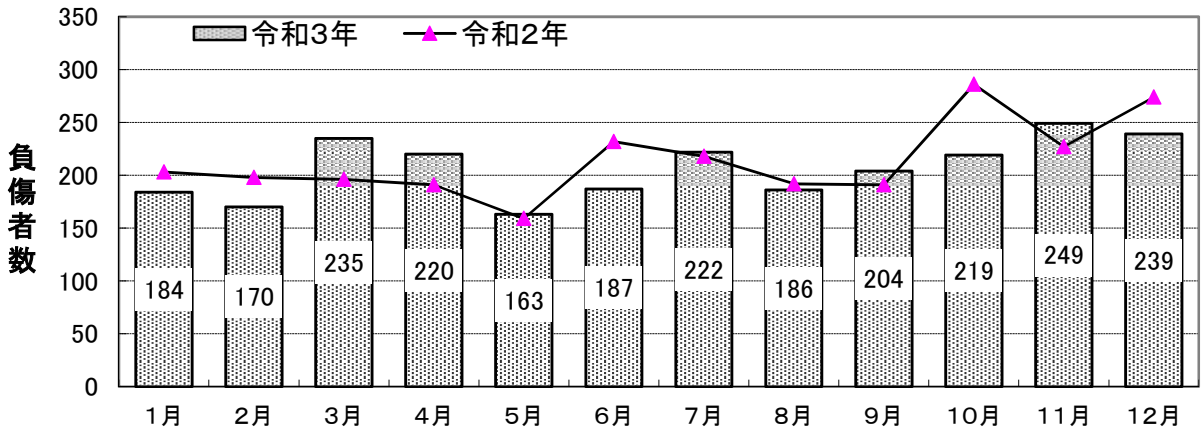
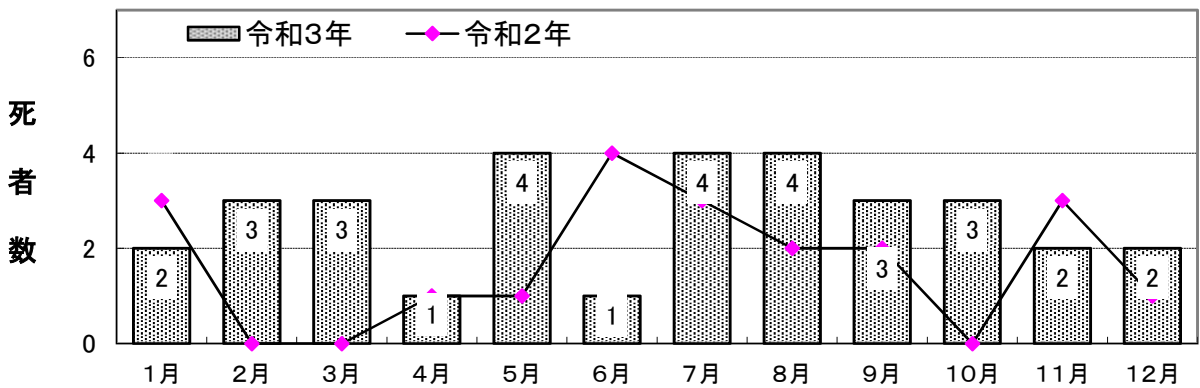
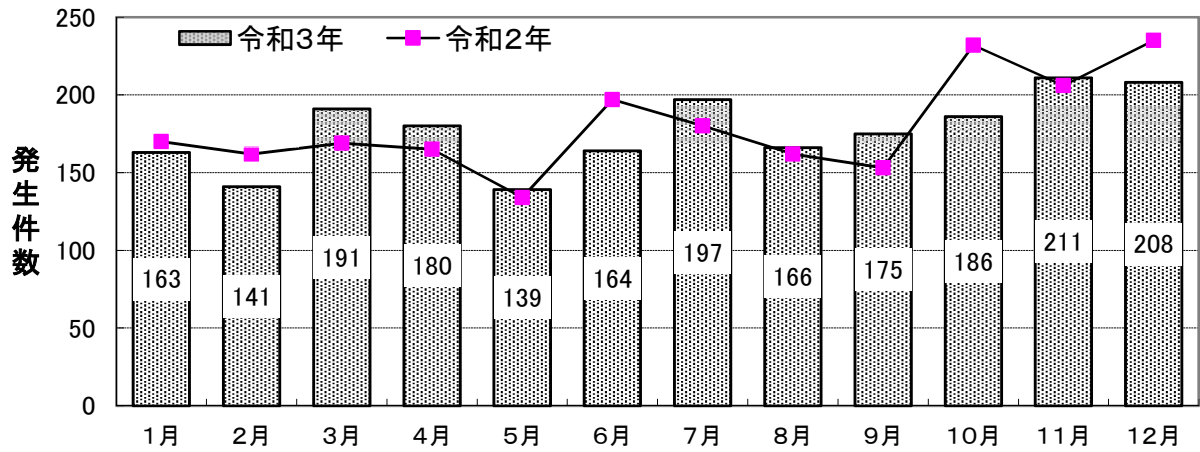
△は減少を示す。

#### 2 交通事故の年別推移



区 分	平 成 平 成 平 成 平 成 平 成 平 成 平 成 令 和 令 和 令 和
	2 4 年 2 5 年 2 6 年 2 7 年 2 8 年 2 9 年 3 0 年 元 年 2 年 3 年
発 生 件 数	5,012 4,800 4,372 3,866 3,579 3,151 2,809 2,515 2,165 2,121
指 数	100 96 87 77 71 63 56 50 43 42
死 者 数	32 49 31 27 49 34 31 41 20 32
指 数	100 153 97 84 153 106 97 128 63 100
負 傷 者 数	6,213 5,888 5,443 4,825 4,424 3,848 3,460 3,027 2,567 2,478
指 数	100 95 88 78 71 62 56 49 41 40
物 件 事 故	28,398 28,741 27,713 28,063 27,560 28,285 29,398 27,595 23,449 23,558
指 数	100 101 98 99 97 100 104 97 83 83

### 3 月別交通事故発生状況



区分	1月	2月	3月	4月	5月	6月	7月	8月	9月	10月	11月	12月	合計	
令和3年	発生件数	163	141	191	180	139	164	197	166	175	186	211	208	2,121
	死者数	2	3	3	1	4	1	4	4	3	3	2	2	32
	負傷者数	184	170	235	220	163	187	222	186	204	219	249	239	2,478
	物件事故	1,914	1,781	2,040	1,888	1,823	1,935	2,058	1,950	1,799	2,046	1,954	2,370	23,558
令和2年	発生件数	170	162	169	165	134	197	180	162	153	232	206	235	2,165
	死者数	3	0	0	1	1	4	3	2	2	0	3	1	20
	負傷者数	203	198	196	191	159	232	218	192	191	286	227	274	2,567
	物件事故	2,191	2,007	1,982	1,568	1,557	1,800	1,909	2,037	1,949	2,085	2,051	2,313	23,449



#### 4 警察署別・市町村別交通事故発生状況

警察署 市町村別		令和3年				令和2年				増 減 数				増 減 率			
		件数	死者	負傷者	うち 重傷者	件数	死者	負傷者	うち 重傷者	件数	死者	負傷者	うち 重傷	件数	死者	負傷者	うち 重傷
合 計		2,121	32	2,478	271	2,165	20	2,567	308	△44	12	△89	△37	△2.0	60.0	△3.5	△12.0
徳島中央	徳島市	516	1	589	57	454	3	503	56	62	△2	86	1	13.7	△66.7	17.1	1.8
	佐那河内村	1	1			2	1	1		△1		△1		△50.0		△100.0	
徳島名西	徳島市	329	4	380	39	305		361	35	24	4	19	4	7.9		5.3	11.4
	石井町	89	1	105	9	79	2	98	9	10	△1	7		12.7	△50.0	7.1	
	神山町	10	2	11	2	5		6	2	5	2	5		100.0		83.3	
徳島板野	徳島市	124	1	159	18	133		170	12	△9	1	△11	6	△6.8		△6.5	50.0
	松茂町	46	1	54	4	39		45	8	7	1	9	△4	17.9		20.0	△50.0
	北島町	64		83	6	59		72	9	5		11	△3	8.5		15.3	△33.3
	藍住町	79		91	7	99		120	9	△20		△29	△2	△20.2		△24.2	△22.2
	板野町	28		29	3	32		38	3	△4		△9		△12.5		△23.7	
	上板町	27	1	36	5	25	1	33	4	2		3	1	8.0		9.1	25.0
鳴門	鳴門市	161	2	189	26	201	1	236	20	△40	1	△47	6	△19.9	100.0	△19.9	30.0
小松島	小松島市	154	4	173	19	139	1	171	17	15	3	2	2	10.8	300.0	1.2	11.8
	勝浦町	8		9	3	4		5	1	4		4	2	100.0		80.0	200.0
	上勝町	2		2	1	1		1	1	1		1		100.0		100.0	
阿南	阿南市	151	3	170	22	155	2	178	45	△4	1	△8	△23	△2.6	50.0	△4.5	△51.1
	那賀町	3		4	1	10		10	6	△7		△6	△5	△70.0		△60.0	△83.3
牟岐	牟岐町	5		5		8		12	3	△3		△7	△3	△37.5		△58.3	△100.0
	美波町	8		8	3	11		12	4	△3		△4	△1	△27.3		△33.3	△25.0
	海陽町	17	3	17	4	13		14	5	4	3	3	△1	30.8		21.4	△20.0
阿波吉野川	吉野川市	90	3	106	13	88	1	117	13	2	2	△11		2.3	200.0	△9.4	
	阿波市	79	2	90	9	90	1	104	18	△11	1	△14	△9	△12.2	100.0	△13.5	△50.0
美馬	美馬市	71	1	80	6	104	2	122	6	△33	△1	△42		△31.7	△50.0	△34.4	
	つるぎ町	9		19	1	19		24	5	△10		△5	△4	△52.6		△20.8	△80.0
	東みよし町																
三好	三好市	33	1	44	7	63	4	73	13	△30	△3	△29	△6	△47.6	△75.0	△39.7	△46.2
	東みよし町	16	1	24	5	23	1	34	2	△7		△10	3	△30.4		△29.4	150.0
高速隊		1		1	1	4		7	2	△3		△6	△1	△75.0		△85.7	△50.0
徳島市合計		969	6	1,128	114	892	3	1,034	103	77	3	94	11	8.6	100.0	9.1	10.7

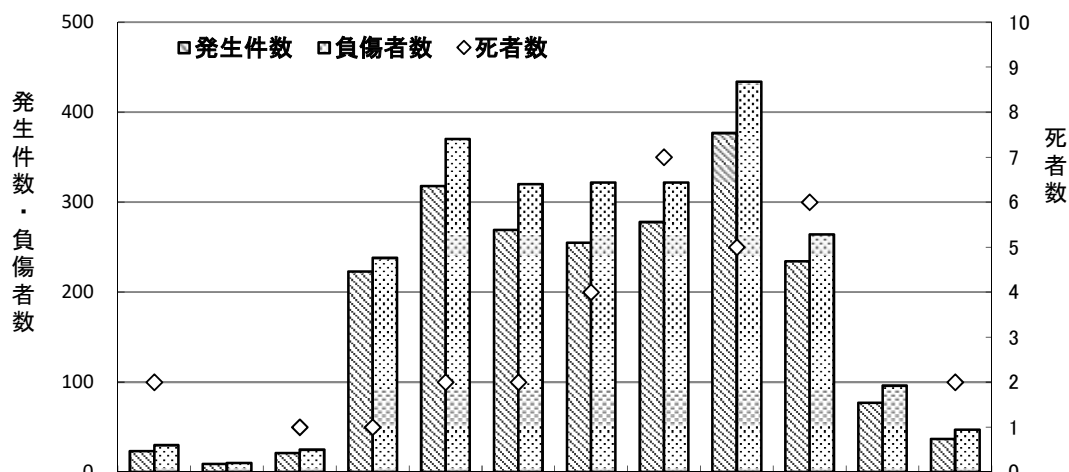
△は減少を示す。

## 5 交通事故の概況

### (1) 時間帯別・昼夜別・曜日別

#### ア 時間帯別

発生件数は、16～18時が377件(17.8%)、死者数は14時～16時が7人で最多であった。

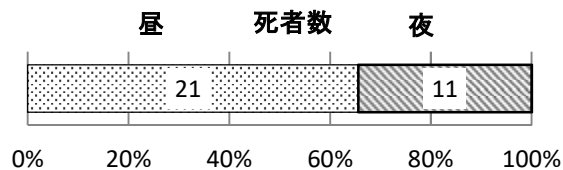
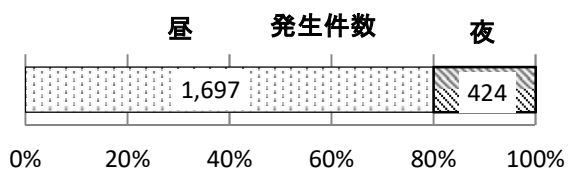


区 分	0～2	2～4	4～6	6～8	8～10	10～12	12～14	14～16	16～18	18～20	20～22	22～24	合 計
発 生 件 数	23	9	21	223	318	269	255	278	377	234	77	37	2,121
死 者 数	2		1	1	2	2	4	7	5	6		2	32
負 傷 者 数	30	10	25	238	370	320	322	322	434	264	96	47	2,478

#### イ 昼夜別

発生件数は昼間が80.0%、死者数は昼間が65.6%を占める。

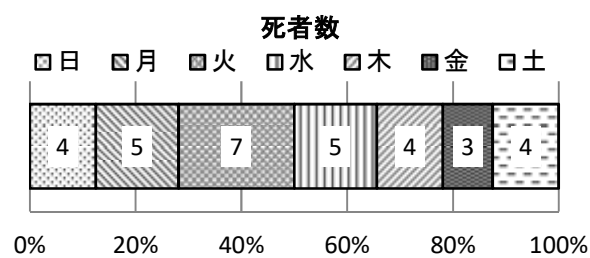
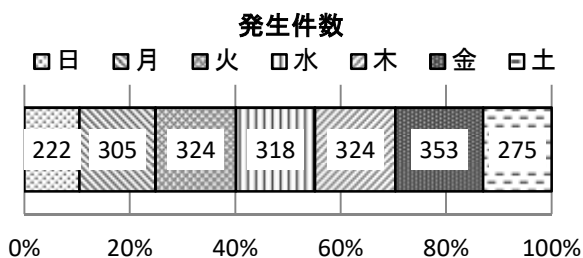
区 分	発生件数	死者数	負傷者数
昼 間 事 故	1,697	21	1,977
構 成 率	80.0	65.6	79.8
夜 間 事 故	424	11	501
構 成 率	20.0	34.4	20.2



#### ウ 曜日別

発生件数は木曜日が多く、死者数は火曜日が7人で最も多い。

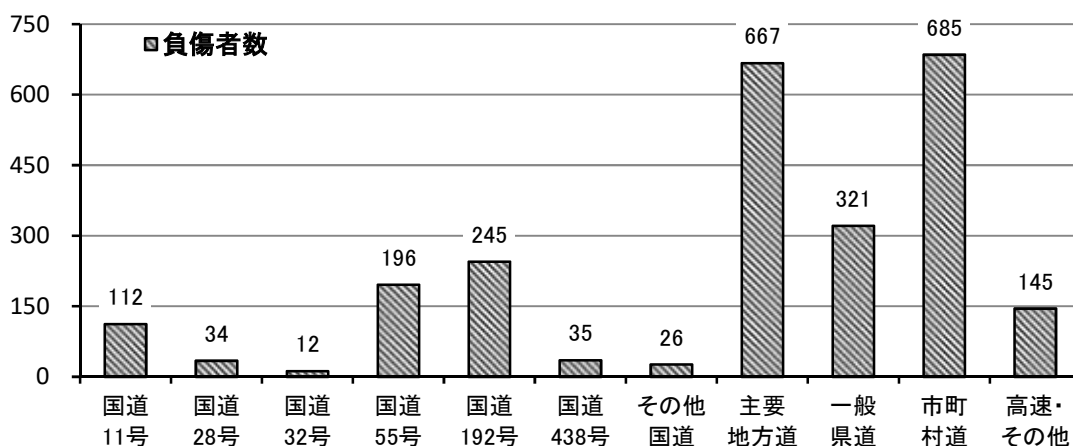
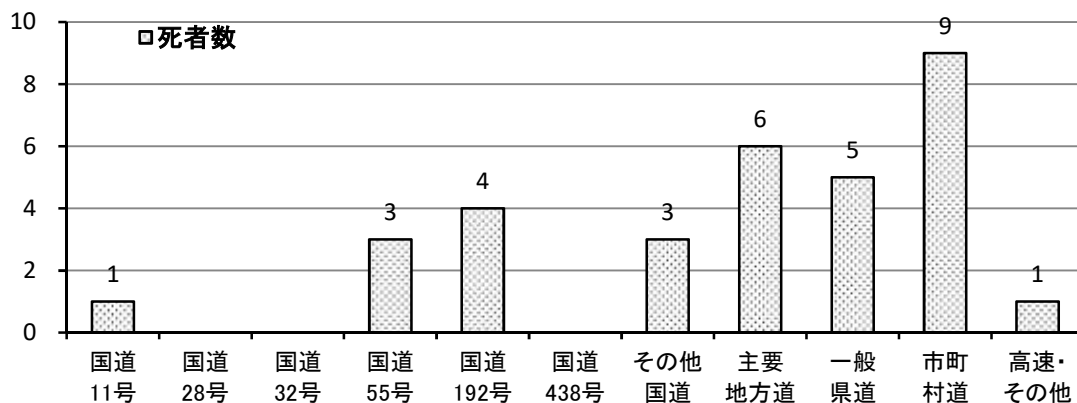
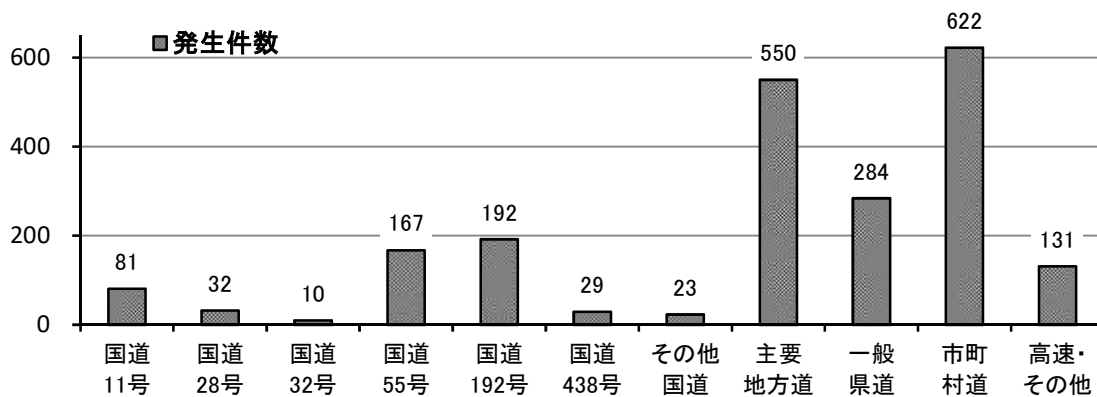
区 分	日	月	火	水	木	金	土	合 計
発生件数	222	305	324	318	324	353	275	2,121
死者数	4	5	7	5	4	3	4	32
負傷者数	286	349	367	356	392	416	312	2,478



## (2) 路線別

○ 発生件数は、主要地方道を含む県道が834件(39.3%)、国道が534件(25.2%)、市町村道が622件(29.3%)であった。

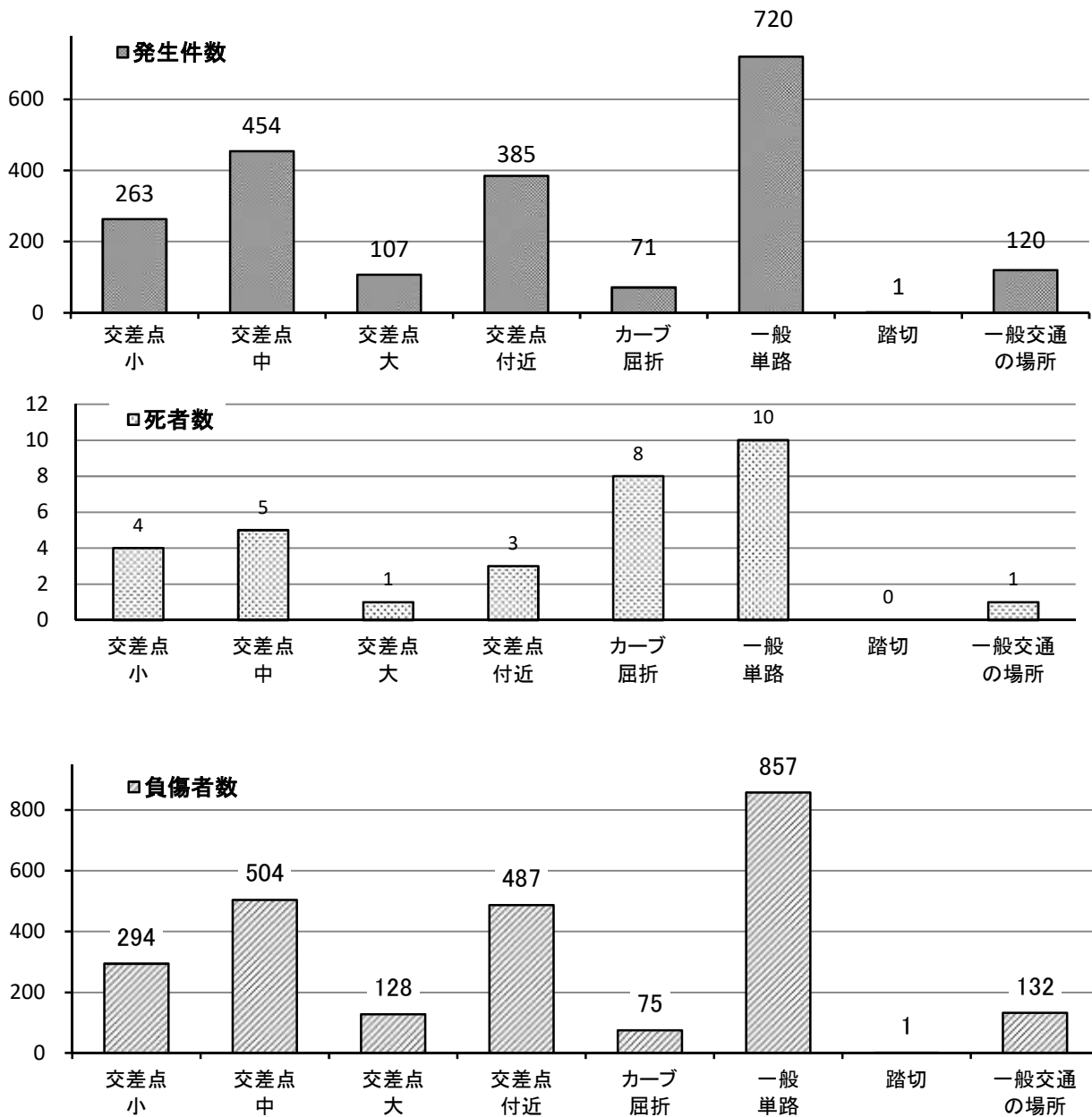
○ 死者数は、市町村道が9人(28.1%)、主要地方道を含む県道が11人(34.4%)、国道が11人(34.4%)であった。



区分	国道11号	国道28号	国道32号	国道55号	国道192号	国道438号	その他国道	主要地方道	一般県道	市町村道	高速その他	合計
発生件数	81	32	10	167	192	29	23	550	284	622	131	2,121
構成率	3.8	1.5	0.5	7.9	9.1	1.4	1.1	25.9	13.4	29.3	6.2	100.0
死者数	1			3	4		3	6	5	9	1	32
負傷者数	112	34	12	196	245	35	26	667	321	685	145	2,478

### (3) 道路形状別

- 発生件数は、一般単路が720件(33.9%)、交差点が824件(38.8%)で、交差点付近の385件(18.2%)を含めると1,209件(57.0%)と多かった。
- 死者数は、交差点が13人(40.6%)と最も多く、負傷者数は交差点1413人(39.1%)、一般単路857人(34.6%)が多かった。

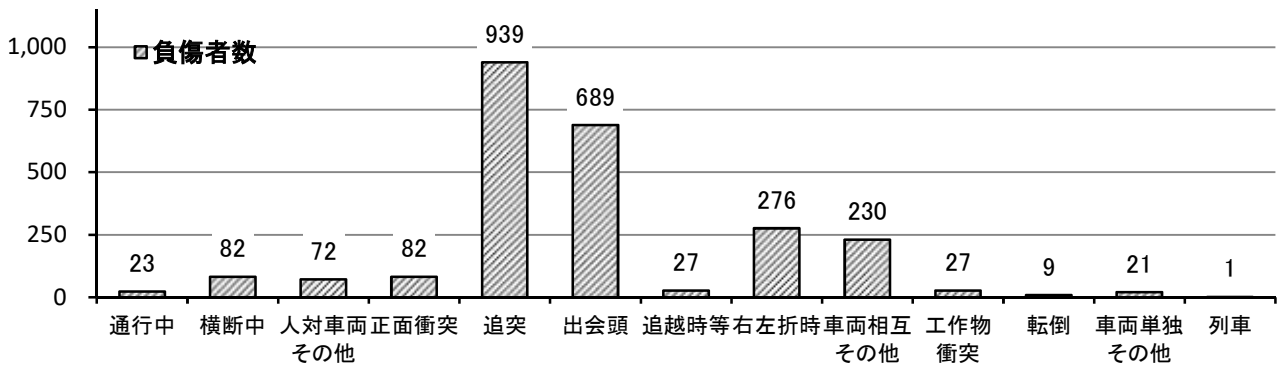
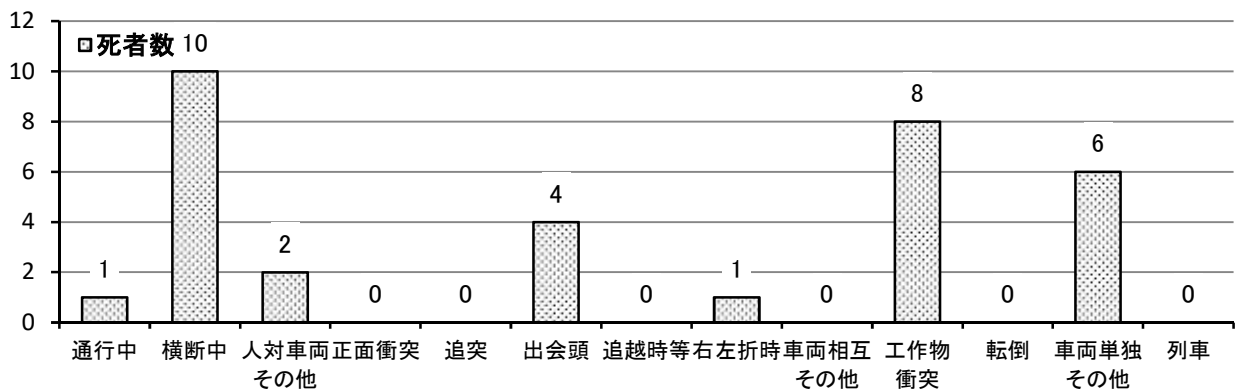
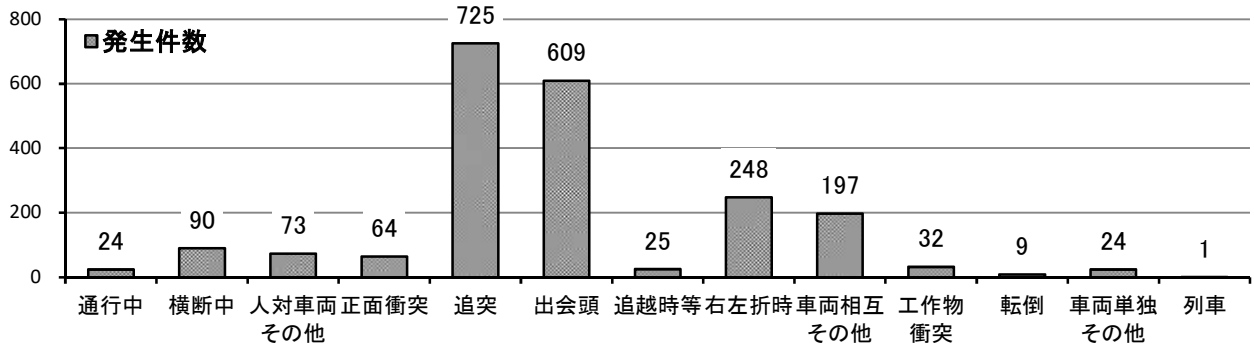


区分	交 差 点				カーブ 屈 折	一 般 単 路	踏 切	一般交通 の場所	合 計
	交差点小 5.5m未満	交差点中 5.5m以上	交差点大 13m以上	交差点 付近					
発生件数	263	454	107	385	71	720	1	120	2,121
構成率	12.4	21.4	5.0	18.2	3.3	33.9	0.0	5.7	100.0
死者数	4	5	1	3	8	10		1	32
負傷者数	294	504	128	487	75	857	1	132	2,478

注 交差点は交差する道路の道路幅の広いものを基準とする。

#### (4) 事故類型別

○ 発生件数は、追突が725件(34.2%)と最も多く、次いで出会頭が609件(28.7%)であった。

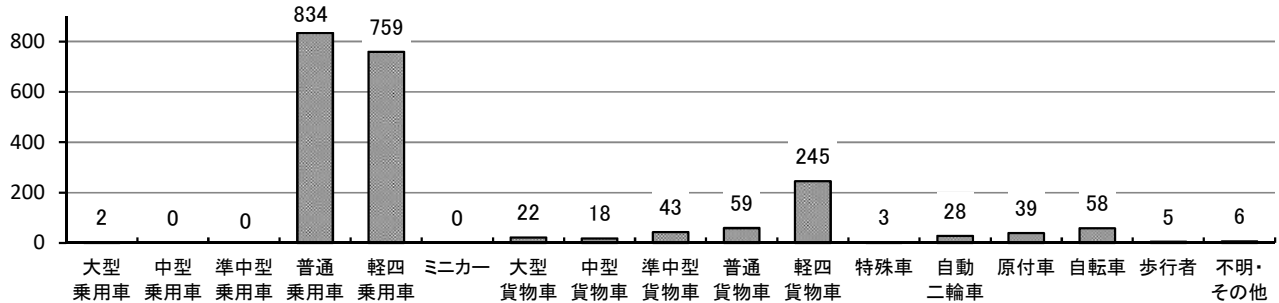


類型	人対車両			車両相互						車両単独			列車	合計
	通行中	横断中	その他	正面衝突	追突	出会頭	追越時等	右左折時	その他	工作物衝突	転倒	その他		
発生件数	24	90	73	64	725	609	25	248	197	32	9	24	1	2,121
構成率	1.1	4.2	3.4	3.0	34.2	28.7	1.2	11.7	9.3	1.5	0.4	1.1	0.0	100.0
死者数	1	10	2			4		1		8		6		32
負傷者数	23	82	72	82	939	689	27	276	230	27	9	21	1	2,478

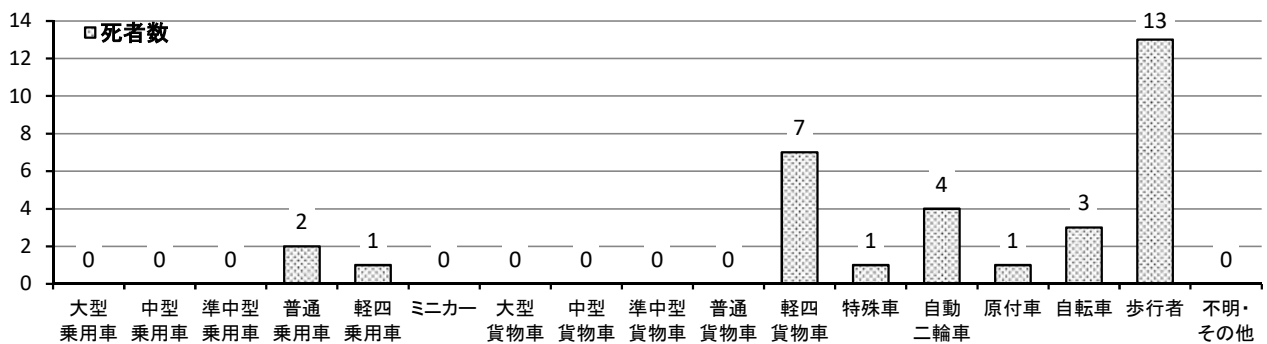
### (5) 当事者種別

- 発生件数（第一当事者）は、普通乗用車が834件(39.3%)と最も多く、次いで軽四乗用車が759件(35.8%)であった。
- 死者数は、歩行者が13人(40.6%)と最も多く、次いで軽四貨物車が7人(21.9%)であった。

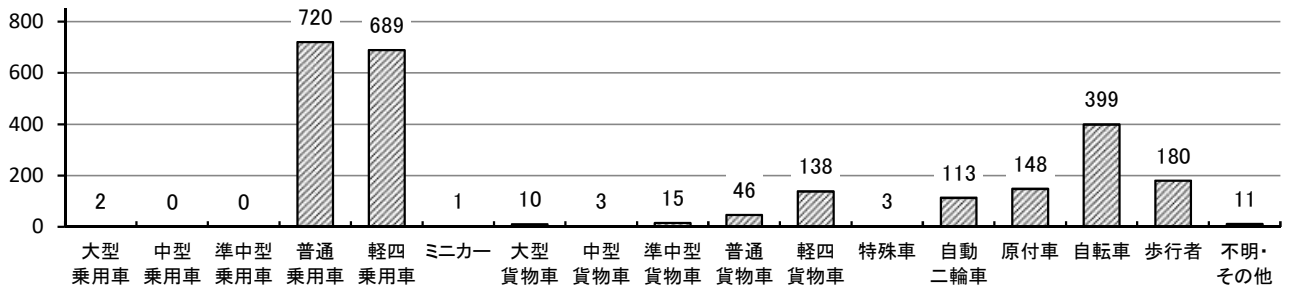
□発生件数(第一当事者)



□死者数



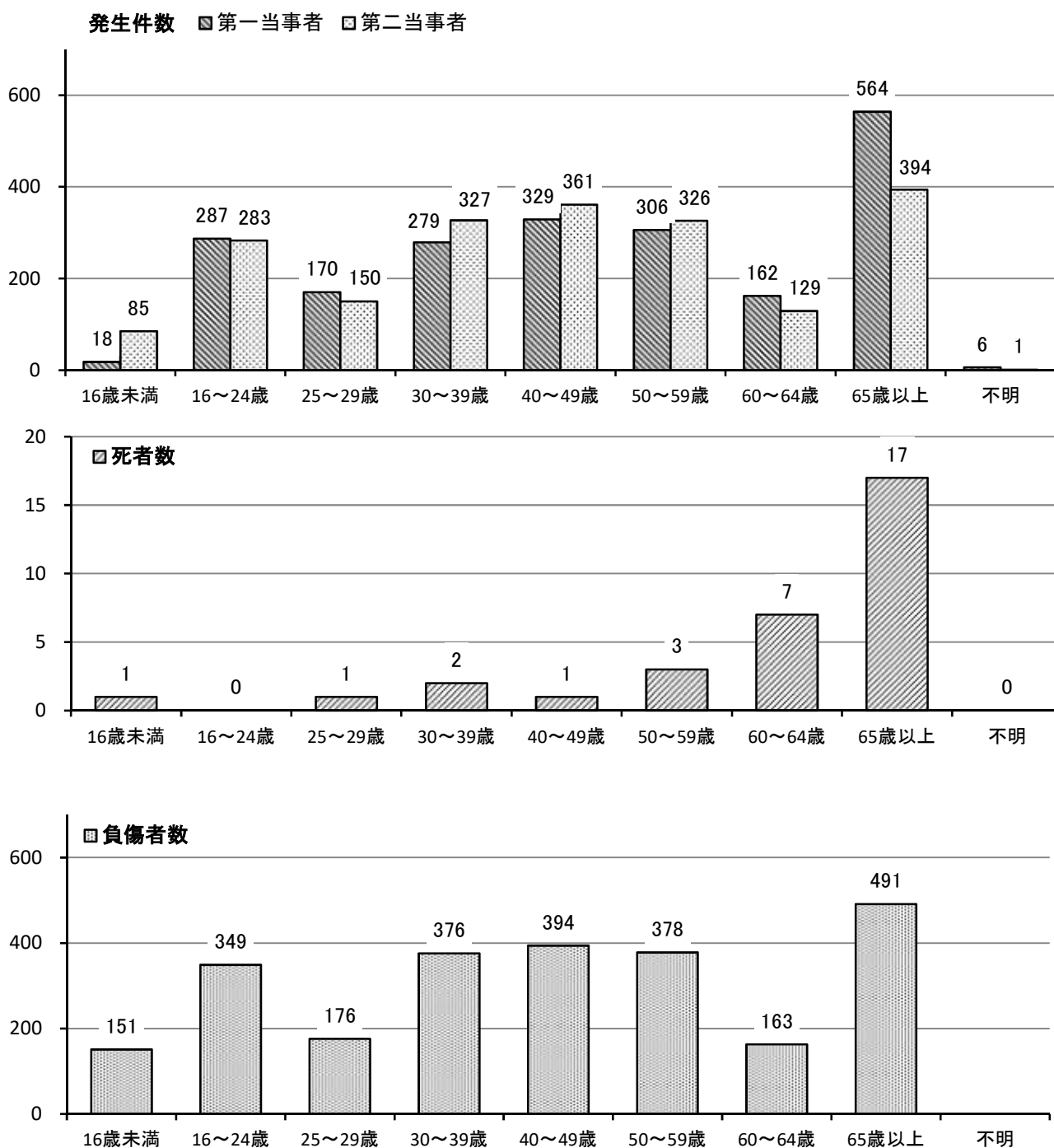
□負傷者数



種別 件数	乗用車						貨物車					特殊車	二輪車		自転車	歩行者	不明・その他	合計
	大型	中型	準中型	普通	軽四	ミニカー	大型	中型	準中型	普通	軽四		自動二輪	原付				
発生件数	2			834	759		22	18	43	59	245	3	28	39	58	5	6	2,121
構成率	0.1			39.3	35.8		1.0	0.8	2.0	2.8	11.6	0.1	1.3	1.8	2.7	0.2	0.3	100.0
死者数				2	1						7	1	4	1	3	13		32
構成率				6.3	3.1						21.9	3.1	12.5	3.1	9.4	40.6		100.0
負傷者数	2			720	689	1	10	3	15	46	138	3	113	148	399	180	11	2,478

## (6) 当事者の年齢層別

- 発生件数（第一当事者）は、65歳以上が564件（26.6%）と最も多く、次いで、40～49歳の329件（15.5%）、50～59歳の306件（14.4%）であった。
- 死者数は、65歳以上の高齢者が17人（53.1%）と約5割を占めた。

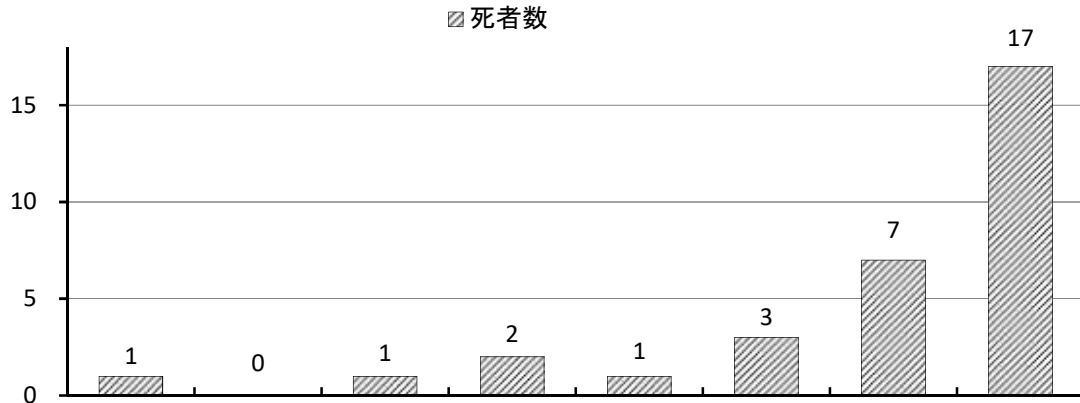


区分	16歳未満	16～24歳	25～29歳	30～39歳	40～49歳	50～59歳	60～64歳	65歳以上	不明	合計	
発生件数	第一当事者	18	287	170	279	329	306	162	564	6	2,121
	構成率	0.8	13.5	8.0	13.2	15.5	14.4	7.6	26.6	0.3	100.0
	第二当事者	85	283	150	327	361	326	129	394	1	2,056
	構成率	4.1	13.8	7.3	15.9	17.6	15.9	6.3	19.2	0.0	100.0
死者数		1		1	2	1	3	7	17		32
	構成率	3.1	0.0	3.1	6.3	3.1	9.4	21.9	53.1	0.0	100.0
負傷者数		151	349	176	376	394	378	163	491		2,478
	構成率	6.1	14.1	7.1	15.2	15.9	15.3	6.6	19.8	0.0	100.0

## (7) 死傷者の状態別・年齢層別

### ア 死者

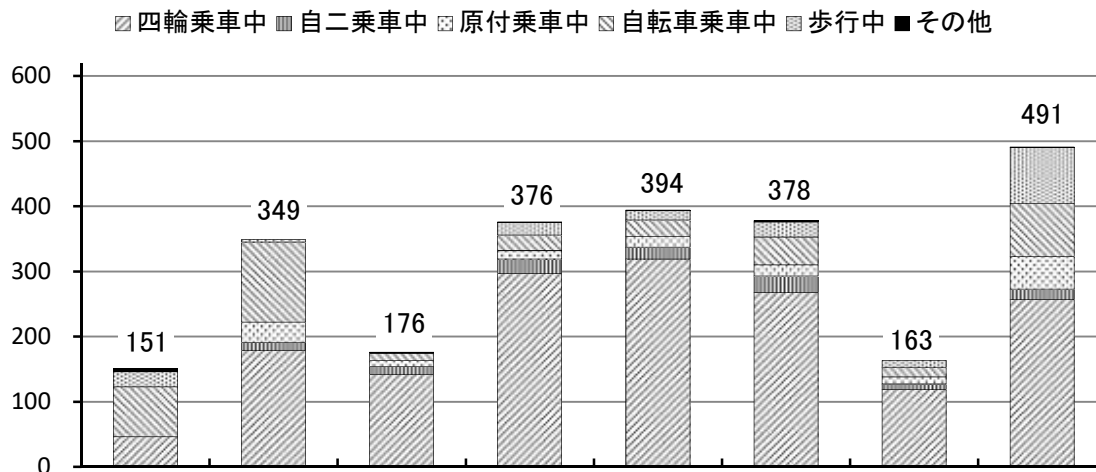
- 状態別では、歩行中が13人(40.6%)と最も多く、次いで、四輪乗車中が11人(34.4%)と多かった。
- 年齢層別では、65歳以上の高齢者が17人(53.1%)と最多でうち8人が歩行中であった。



区分	16歳未満	16~24歳	25~29歳	30~39歳	40~49歳	50~59歳	60~64歳	65歳以上	合計
四輪乗車中			1	1	1		1	7	11
自二乗車中						2	2		4
原付乗車中								1	1
自転車乗車中							2	1	3
歩行中	1			1		1	2	8	13
合計	1		1	2	1	3	7	17	32

### イ 負傷者

- 状態別では、四輪乗車中が1,627人(65.7%)で、全体の約7割を占めた。
- 年齢層別では、65歳以上の高齢者が491人(19.8%)と最も多く、次いで、40~49歳が394人(15.9%)となっている。

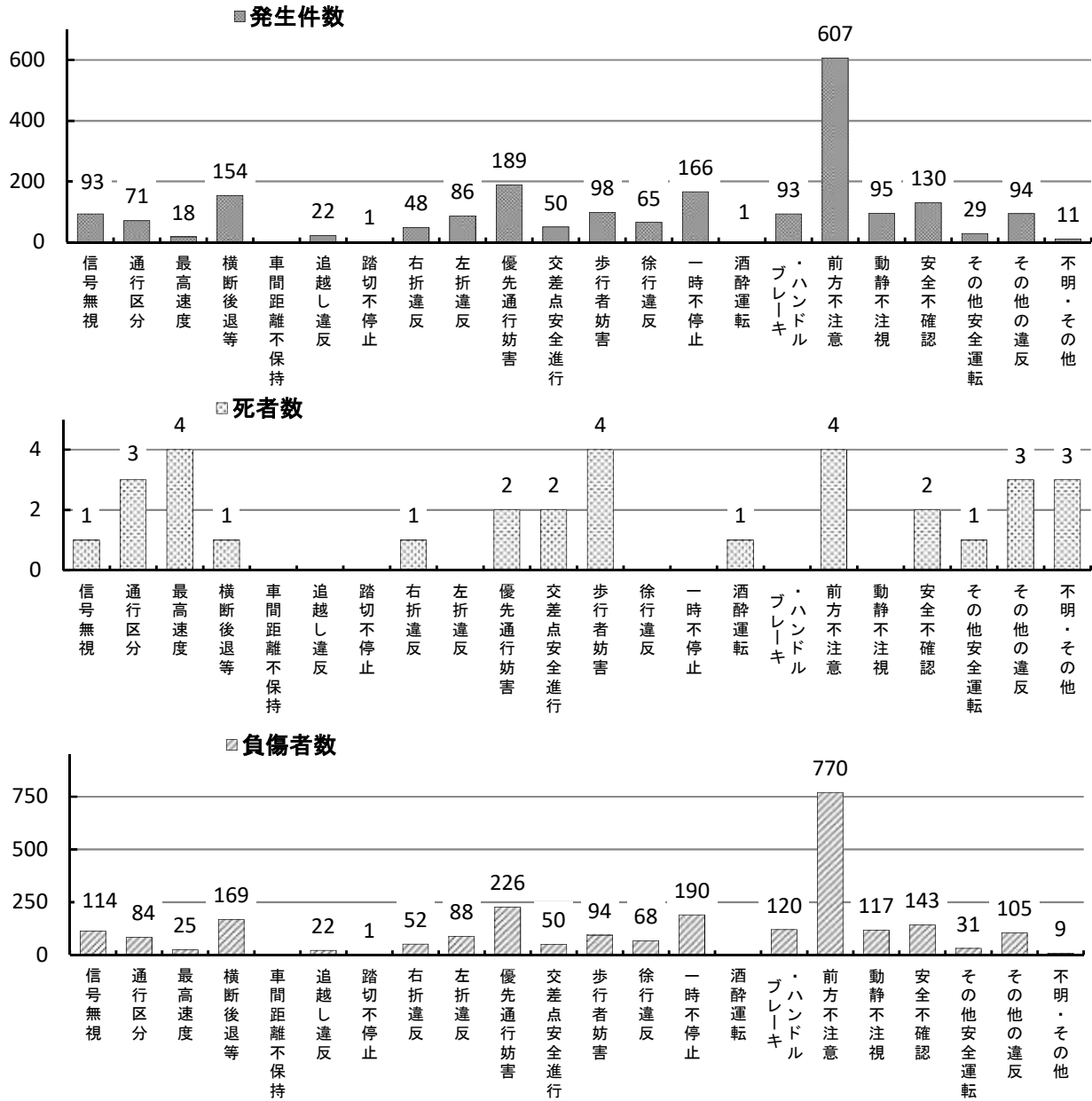


区分	16歳未満	16~24歳	25~29歳	30~39歳	40~49歳	50~59歳	60~64歳	65歳以上	合計
四輪乗車中	46	179	142	297	319	268	119	257	1,627
自二乗車中		12	12	22	18	25	8	16	113
原付乗車中		31	9	13	17	17	11	50	148
自転車乗車中	77	123	11	24	25	43	15	81	399
歩行中	23	4	1	19	14	23	10	86	180
その他	5		1	1	1	2		1	11
合計	151	349	176	376	394	378	163	491	2,478



### (8) 違反別(第一当事者)

- 発生件数は、脇見運転や漫然運転等の前方不注意が607件(28.6%)と最も多く、次いで優先通行妨害が189件(8.9%)、一時不停止が166件(7.8%)と多かった。
- 死者数は、最高速度、歩行者妨害及び前方不注意が各4人(12.5%)と最も多く、次いで通行区分並びにその他の違反が各3人(9.3%)と多かった。



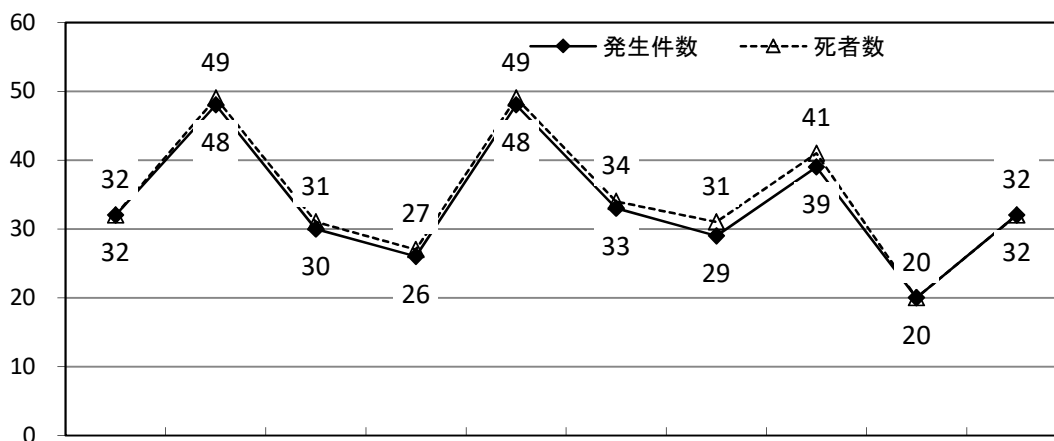
区分	信号無視	通行区分	最高速度	横断後退等	車間距離不保持	追越し違反	踏切不停止	右折違反	左折違反	優先通行妨害	交差点安全進行	歩行者妨害	徐行違反	一時不停止	酒酔運転	ブレーキ・ハンドル	前方不注意	動静不注意	安全不確認	その他安全運転	その他の違反	不明・その他	合計
発生件数	93	71	18	154		22	1	48	86	189	50	98	65	166	1	93	607	95	130	29	94	11	2,121
死者数	1	3	4	1				1		2	2	4			1		4		2	1	3	3	32
負傷者数	114	84	25	169		22	1	52	88	226	50	94	68	190		120	770	117	143	31	105	9	2,478

※不明・その他には歩行者の違反を含む。

## 6 死亡事故の概況

- 令和3年の死者数は32人で、前年(令和2年)の死者20人から12人増加した。
- 状態別では、歩行中の死者が13人(40.6%)と最多であった。
- 年齢層別では、65歳以上の高齢者の死者が17人(前年比+5人)と多く、全死者に占める割合は53.1%で、全国平均(57.7%)は下回った。
- 昼夜別では、昼間が21人(65.6%)、夜間が11人(34.4%)であった。
- 事故類型別では、単独事故の死者が14人(43.8%)と最多であった。

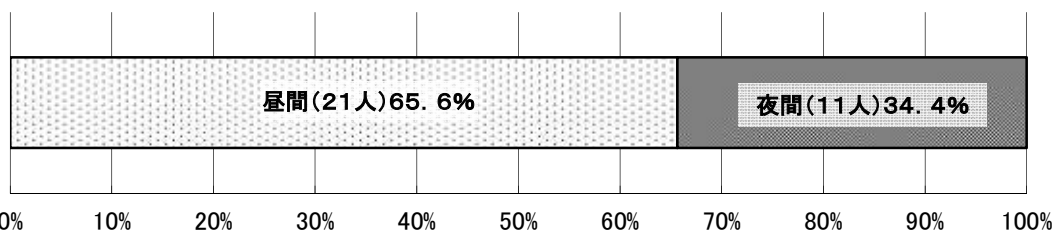
### (1) 死亡事故発生件数・死者数の推移



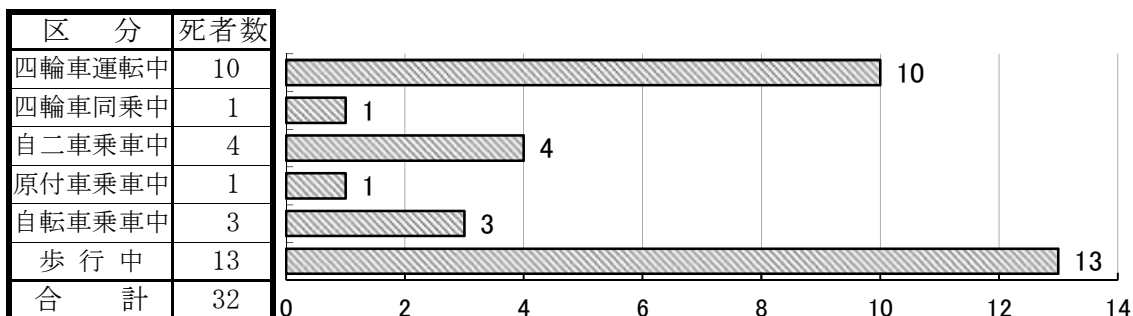
区分	平成24年	平成25年	平成26年	平成27年	平成28年	平成29年	平成30年	令和元年	令和2年	令和3年
発生件数	32	48	30	26	48	33	29	39	20	32
死者数	32	49	31	27	49	34	31	41	20	32

### (2) 令和3年中の死亡事故

#### ア 昼夜別死者数

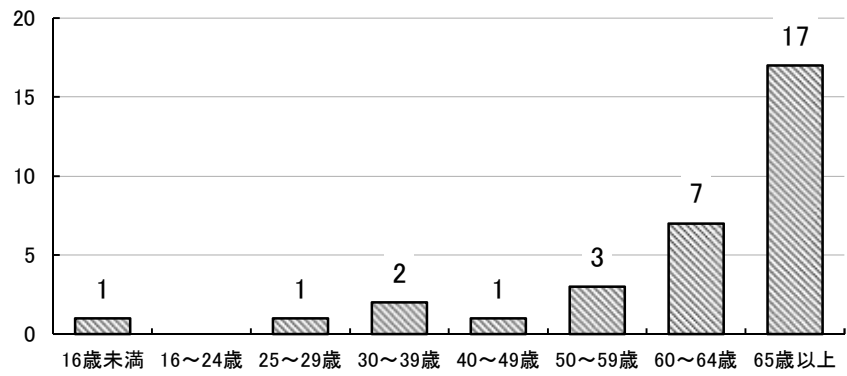


#### イ 状態別死者数



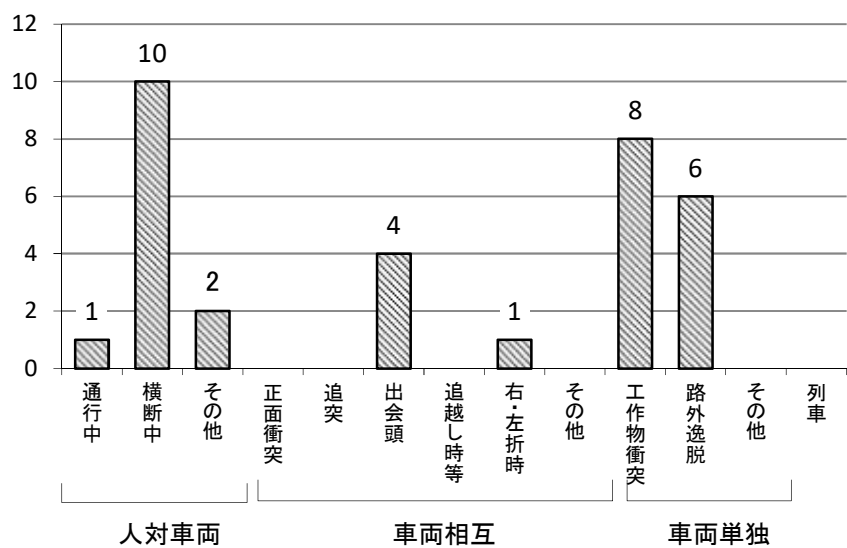
ウ 年齢層別死者数

区 分	死者数
16歳未満	1
16～24歳	
25～29歳	1
30～39歳	2
40～49歳	1
50～59歳	3
60～64歳	7
65歳以上	17
合 計	32

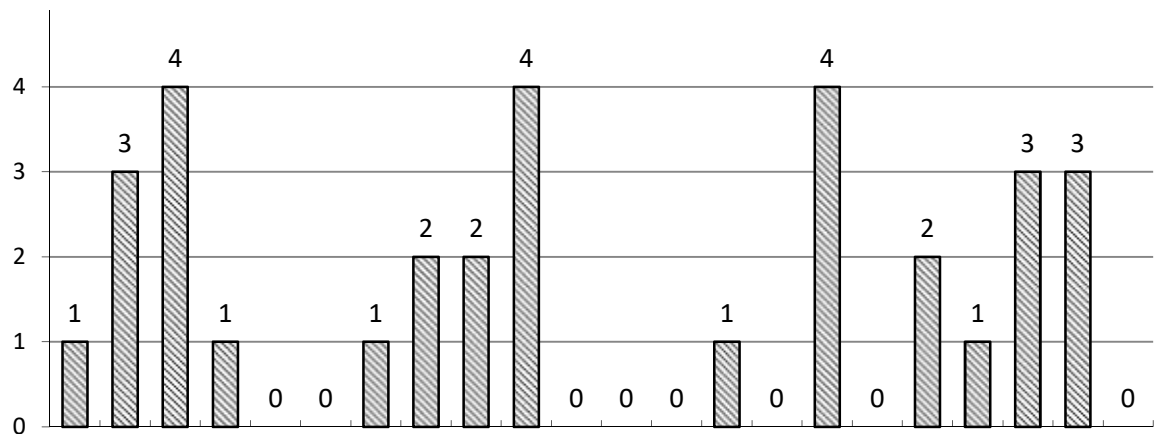


エ 事故類型別死者数

区 分	死者数	
人対車両	通 行 中	1
	横 断 中	10
	そ の 他	2
車両相互	正 面 衝 突	
	追 突	
	出 会 頭	4
	追越し時等	
	右・左折時	1
そ の 他		
車両単独	工作物衝突	8
	路 外 逸 脱	6
	そ の 他	
列 車		
合 計	32	



オ 違反別死者数(第一当事者の違反)



区 分	死者数
信号無視	1
通行区分違反	3
最高速度違反	4
横断等禁止違反	1
進路変更禁止違反	0
追越し違反	0
右・左折違反	1
優先通行妨害	2
交差点安全進行	2
歩行者妨害等	4
横断自転車妨害	0
徐行違反	0
一時不停止	0
酒酔い運転	1
運転操作不適	0
前方不注意	4
動静不注意	0
安全不確認	2
安全速度	1
その他の違反	3
歩行者の違反	3
対象外当事者	0
合 計	32

## 7 子供の交通事故

- 区分別の発生件数は、中学生が46件(54.8%)と多く、小学生が32件(38.1%)、未就園児及び就園児は6件(7.1%)であった。
- 時間帯別負傷者数は、16～18時が35人(26.3%)で、次いで14～16時が20人(15.0%)であった。
- 状態別負傷者数は、自転車乗車中の59人(44.4%)が最も多く、次いで、四輪乗車中の46人(34.6%)であった。

### (1) 子供の交通事故発生状況

区分	令和3年			令和2年			増減数		
	件数	死者	負傷者	件数	死者	負傷者	件数	死者	負傷者
子供の事故	84	1	133	91		132	△7	1	1
全事故	2,121	32	2,478	2,165	20	2,567	△44	12	△89
構成率(増減率)	4.0	3.1	5.4	4.2		5.1	(△7.7)	**	0.8

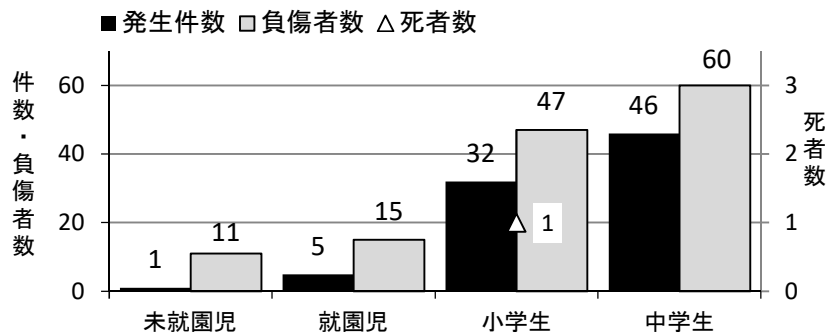
注 発生件数は第一当事者+第二当事者、死者数・負傷者数は実数(以下同じ)。

△は減少を示す。

### (2) 学年別等交通事故発生状況

#### ア 学年別

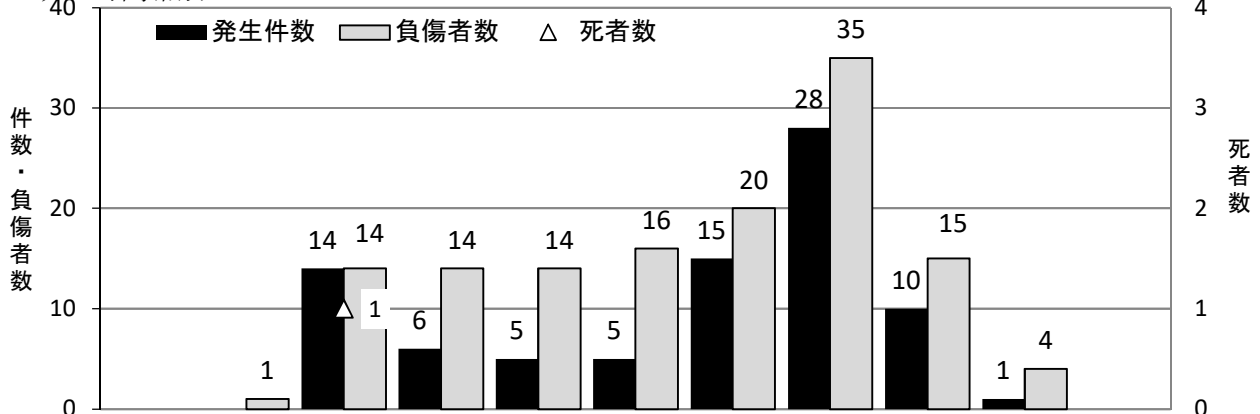
区分	発生件数	死者数	負傷者数
未就園児	1		11
就園児	5		15
小学生	32	1	47
中学生	46		60
合計	84	1	133



#### イ 曜日別

区分	日	月	火	水	木	金	土	合計
発生件数	7	11	19	9	13	15	10	84
死者数					1			1
負傷者数	17	18	22	15	25	20	16	133

#### ウ 時間帯別



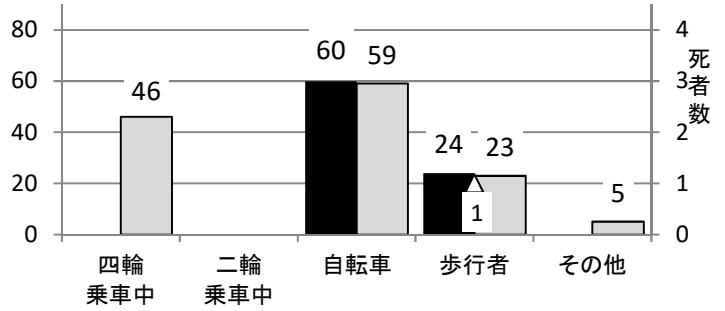
区分	0～4	4～6	6～8	8～10	10～12	12～14	14～16	16～18	18～20	20～22	22～24	合計
発生件数			14	6	5	5	15	28	10	1		84
死者数			1									1
負傷者数		1	14	14	14	16	20	35	15	4		133

エ 状態別

区 分	発生件数	死者数	負傷者数
四輪車乗車中			46
二輪車乗車中			
自転車乗車中	60		59
歩 行 者	24	1	23
そ の 他			5
合 計	84	1	133

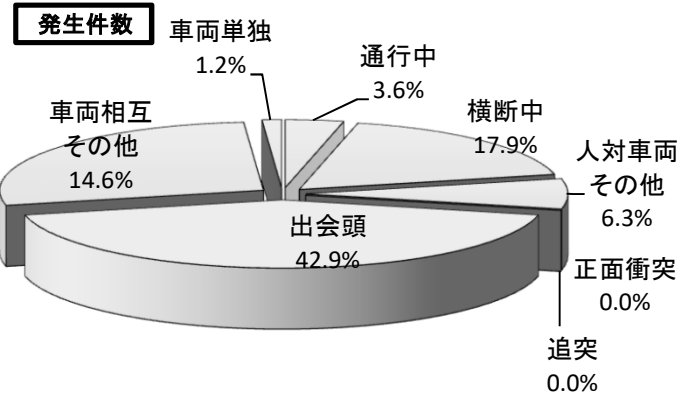
件数・負傷者数

■ 発生件数 □ 負傷者数 △ 死者数

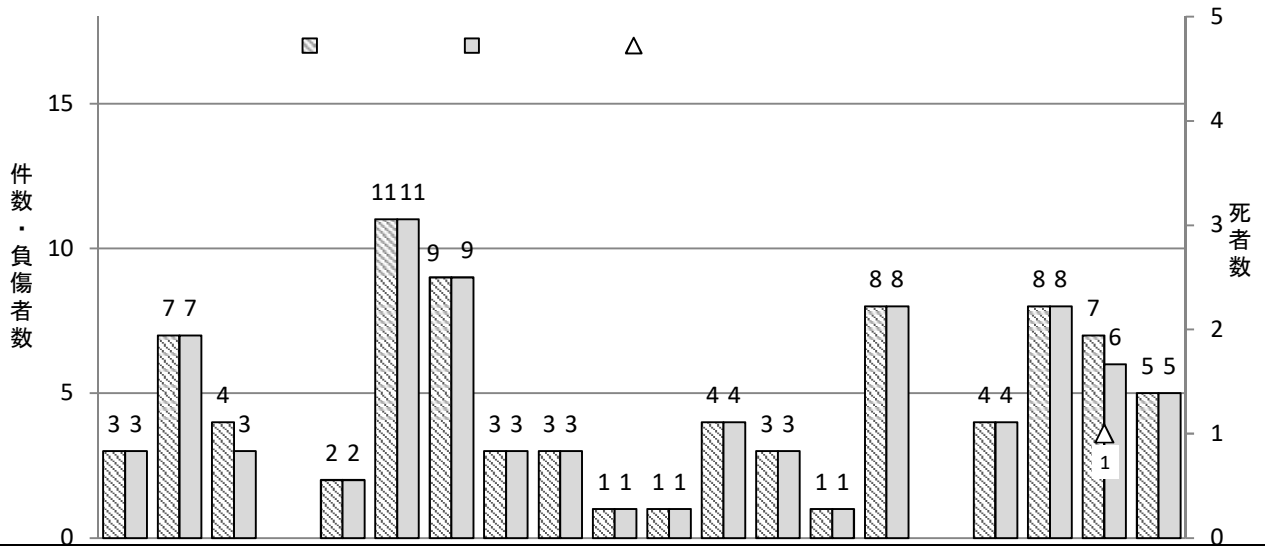


オ 事故類型別

区 分	発生件数	死者数	負傷者数
人対車両	通行中	3	3
	横断中	15	1
	その他	6	6
車両相互	正面衝突		1
	追突		19
	出 会 頭	36	52
	そ の 他	23	31
車両単独	1		7
合 計	84	1	133



カ 違反別



区 分	自 転 車 の 違 反													歩 行 者 の 違 反					対 象 外 当 事 者	合 計		
	信号無視	通行区分違反	横断等禁止違反	車線変更禁止	右左折違反	交差点安全進行	優先通行妨害	徐行場所違反	一時不停止	運転操作不適	前方不注意	動静不注意	安全不確認	その他の違反	違反なし	信号無視	横断方法違反	飛び出し			その他の違反	違反なし
発生件数	3	7	4		2	11	9	3	3	1	1	4	3	1	8		4	8	7	5		84
死者数																			1			1
負傷者数	3	7	3		2	11	9	3	3	1	1	4	3	1	8		4	8	6	5	51	133

## 8 高校生の交通事故

- 当事者種別では、自転車乗車中が102件(90.3%)と最も多く、次いで原付車乗車中の5件(4.4%)であった。
- 通行目的別は、通学・通勤中の発生件数が78件(69.0%)と最多であった。
- 事故類型別は、出会頭事故が72件(63.7%)と半数以上を占めた。

### (1) 高校生の交通事故発生状況

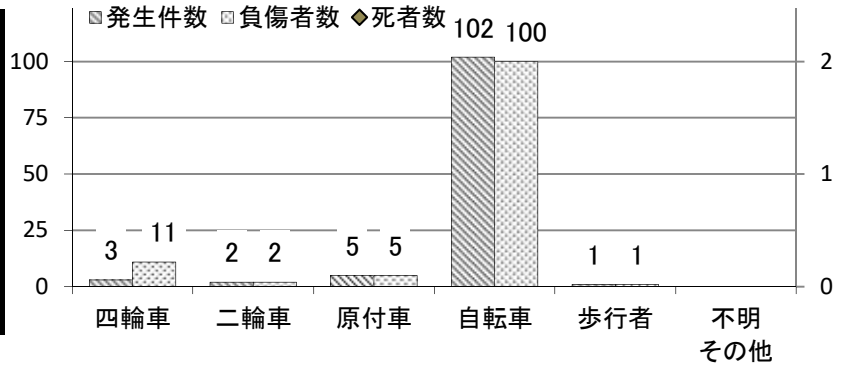
区 分	令和3年			令和2年			増 減 数		
	件 数	死 者	負 傷 者	件 数	死 者	負 傷 者	件 数	死 者	負 傷 者
高校生の事故	113		119	116	2	124	△ 3	△ 2	△ 5
全 事 故	2,121	32	2,478	2,165	20	2,567	△ 44	12	△ 89
構成率(増減率)	5.3		4.8	5.4	10.0	4.8	(△ 2.6)	(△ 100.0)	(△ 4.0)

△は減少を示す。

### (2) 当事者種別等交通事故発生状況

#### ア 当事者種別

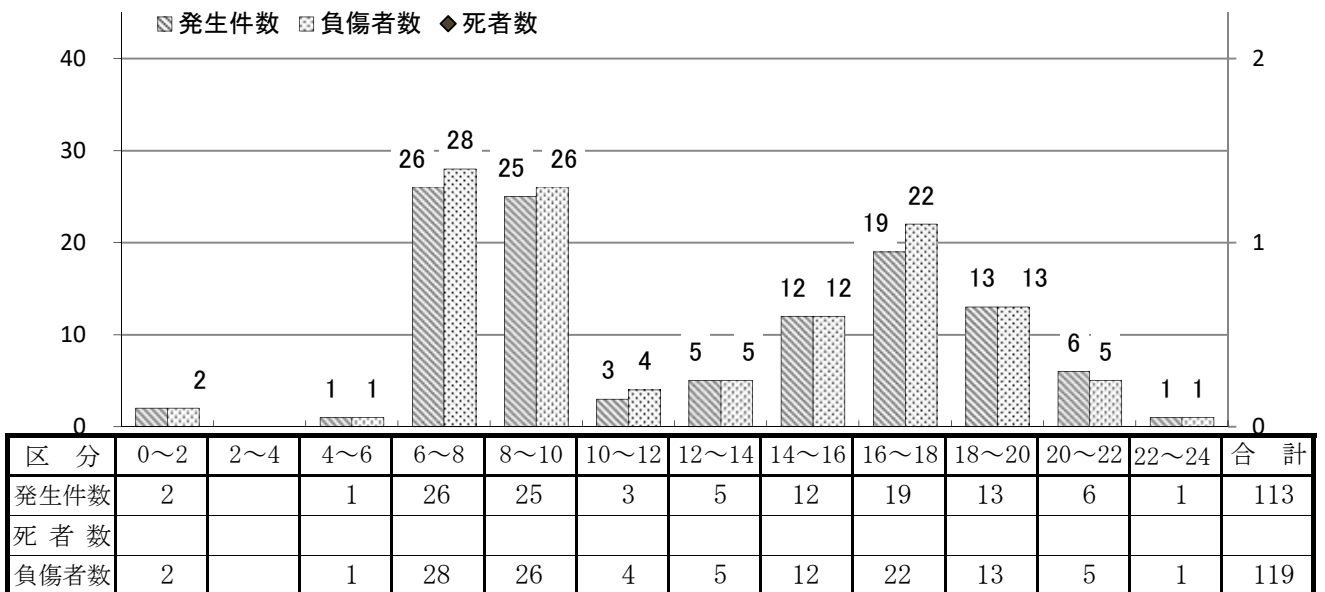
区 分	発生件数	死者数	負傷者数
四 輪 車	3		11
自動二輪車	2		2
原 付 車	5		5
自 転 車	102		100
歩 行 者	1		1
不明・その他			
合 計	113		119



#### イ 曜日別

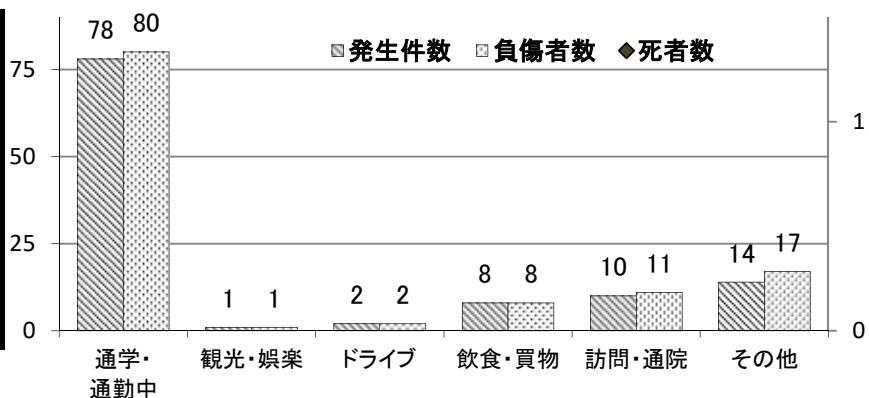
区 分	日	月	火	水	木	金	土	合 計
発生件数	4	16	18	26	18	23	8	113
死者数								
負傷者数	4	19	18	30	18	22	8	119

#### ウ 時間帯別



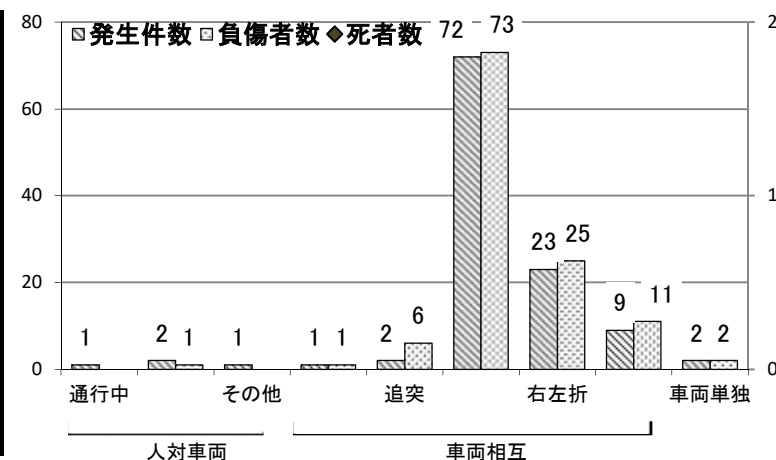
エ 通行目的別

区 分	発生件数	死者数	負傷者数
通学・通勤中	78		80
観光・娯楽	1		1
ドライブ	2		2
飲食・買物	8		8
訪問・通院	10		11
そ の 他	14		17
合 計	113		119

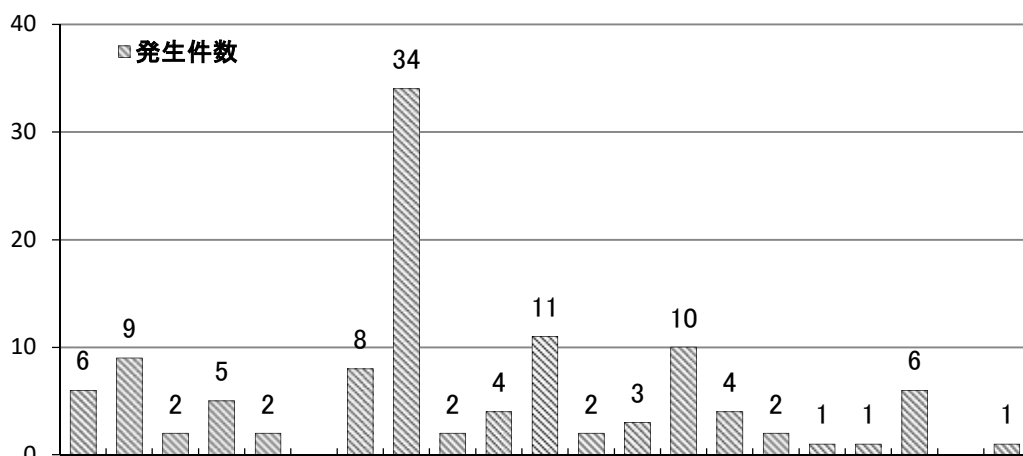


オ 事故類型別

区 分		発生件数	死者数	負傷者数
人対車両	通行中	1		
	横断中	2		1
	そ の 他	1		
車両相互	正面衝突	1	1	
	追 突	2	6	
	出 会 頭	72	73	
	右・左折時	23	25	
	そ の 他	9	11	
車 両 単 独	2		2	
合 計		113		119



カ 違反別



区 分	信号無視	通行区分違反	最高速度違反	横断等禁止違反	進路変更禁止違反	右・左折違反	優先通行妨害	交差点安全進行	歩行者妨害等	徐行違反	一時不停止	運転操作不適	前方不注意	動静不注意	安全不確認	安全速度	その他の違反	違反なし(車両)	歩行者の違反	違反なし(歩行者)	対象外当事者	合 計	
発生件数	6	9	2	5	2	8	34	2	4	11	2	3	10	4	2	1	1	6	1	1	13	113	
死者数																							
負傷者数	4	9	1	4	2	8	34		4	11	2	2	10	4	2	1	1	6	1	13	119		

## 9 若者(16歳以上25歳未満)の交通事故

- 当事者種別では、乗用車の事故が354件(62.1%)と大半を占めた。
- 事故類型では、追突が202件(35.4%)、出会頭が187件(32.8%)と多く、違反別では、前方不注意が109件(19.1%)、交差点安全進行義務違反が84件(14.7%)と多かった。
- 発生件数は24件増加したが、死者及び負傷者数は前年より減少した。

### (1) 若者の交通事故発生状況

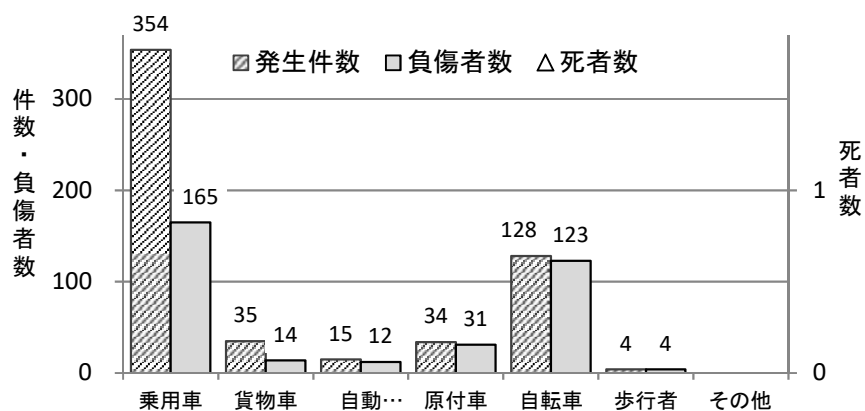
区分	令和3年			令和2年			増減数		
	件数	死者	負傷者	件数	死者	負傷者	件数	死者	負傷者
若者の事故	570		349	546	1	360	24	△1	△11
全事故	2,121	32	2,478	2,165	20	2,567	△44	12	△89
構成率(増減率)	26.9		14.1	25.2	5.0	14.0	(4.4)	(△100.0)	(△3.1)

△は減少を示す。

### (2) 当事者種別等交通事故発生状況

#### ア 当事者種別

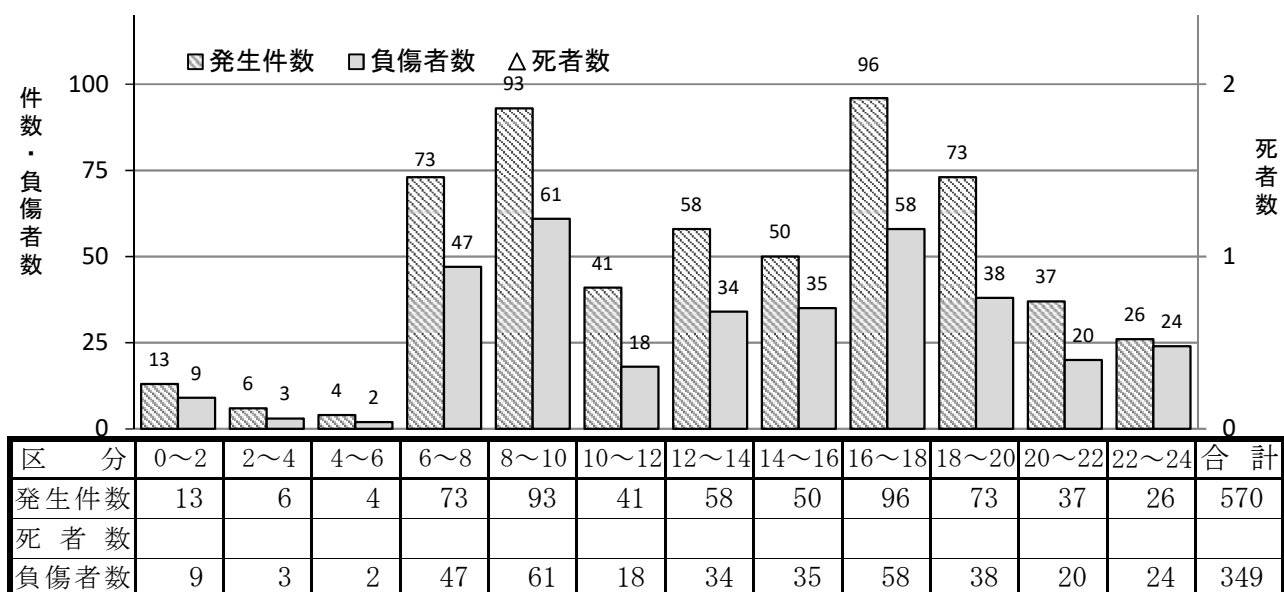
区分	発生件数	死者数	負傷者数
乗用車	354		165
貨物車	35		14
自動二輪車	15		12
原付車	34		31
自転車	128		123
歩行者	4		4
その他			
合計	570		349



#### イ 路線別

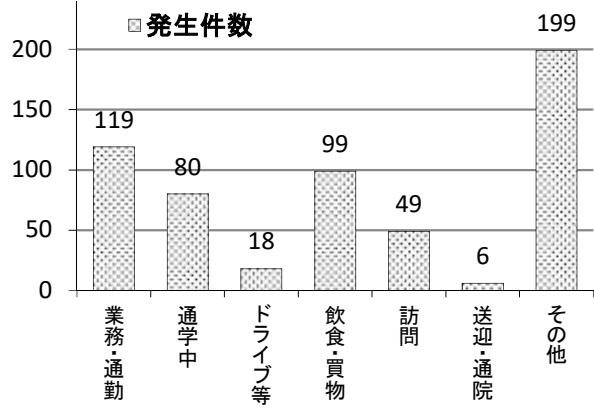
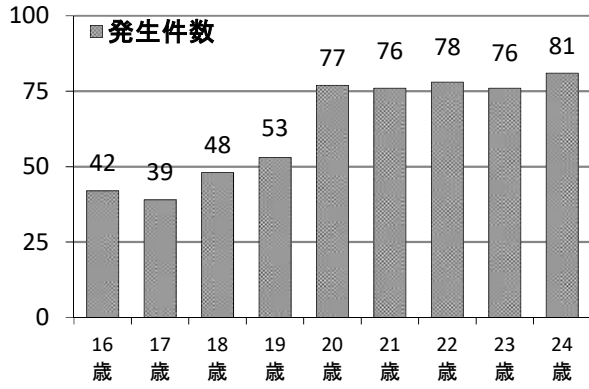
区分	国道11号	国道55号	国道192号	その他国道	主要地方道	一般県道	市町村道	高速その他
発生件数	32	54	52	27	151	76	159	19
死者数								
負傷者数	20	37	27	17	79	45	113	11

#### ウ 時間帯別



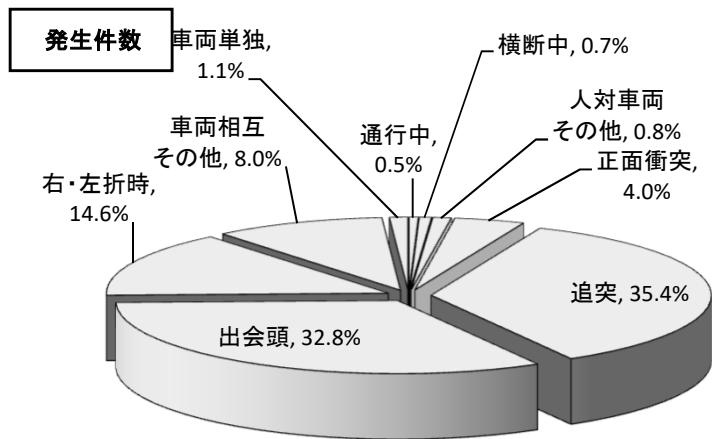


エ 年齢別、通行目的別

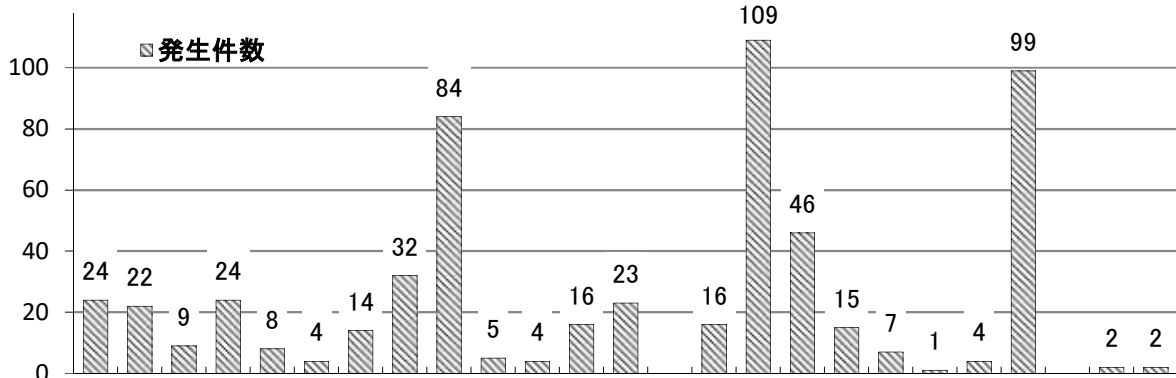


オ 事故類型別

区分		発生件数	死者数	負傷者数
人車	対面			
	通行中	3		1
	横断中	4		2
	その他	6		1
車相	両互	正面衝突	23	13
		追突	202	87
		出会頭	187	135
		右・左折時	83	65
		その他	56	40
車両単独		6		5
列車				
合計		570		349



カ 違反別



区分	信号無視	通行区分違反	最高速度違反	横断等禁止違反	進路変更禁止違反	追越し違反	右・左折違反	優先通行妨害	交差点安全進行	歩行者妨害等	横断自転車妨害	徐行違反	一時不停止	酒酔い運転	運転操作不適	前方不注意	動静不注意	安全不確認	安全速度	安全運転その他	違反なし(車両)	違反なし(歩行者)	対象外当事者	歩行者の違反	歩行者の違反	違反なし(歩行者)	合計
発生件数	24	22	9	24	8	4	14	32	84	5	4	16	23	16	109	46	15	7	1	4	99	2	2	2	2	570	
死者数																											
負傷者数	11	11	5	11	3	3		9	77			15	13	2	7	22	9	4	1	1	90	51	2	2	2	349	

## 10 高齢者(65歳以上)の交通事故

- 当事者別死者数は、歩行者が8人(47.1%)と最も多く、次いで、貨物車が6人(35.3%)で、乗用車、原付車、自転車各1人(5.9%)であった。
- 時間帯別にみると、8～18時の時間帯に集中して発生、死者数は18～20時が最も多かった。
- 路線別では、市町村道での死者が6件(35.3%)と最も多かった。

### (1) 高齢者の交通事故発生状況

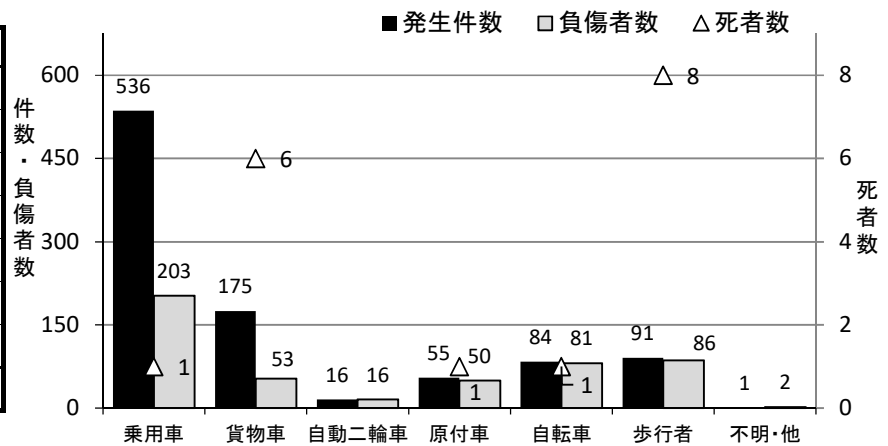
区 分	令 和 3 年			令 和 2 年			増 減 数		
	件 数	死 者	負 傷 者	件 数	死 者	負 傷 者	件 数	死 者	負 傷 者
高齢者の事故	958	17	491	1,046	12	564	△ 88	5	△ 73
全 事 故	2,121	32	2,478	2,165	20	2,567	△ 44	12	△ 89
構成率(増減率)	45.2	53.1	19.8	48.3	60.0	22.0	(△ 8.4)	(41.7)	(△ 12.9)

△は減少を示す。

### (2) 当事者種別等交通事故発生状況

#### ア 当事者種別

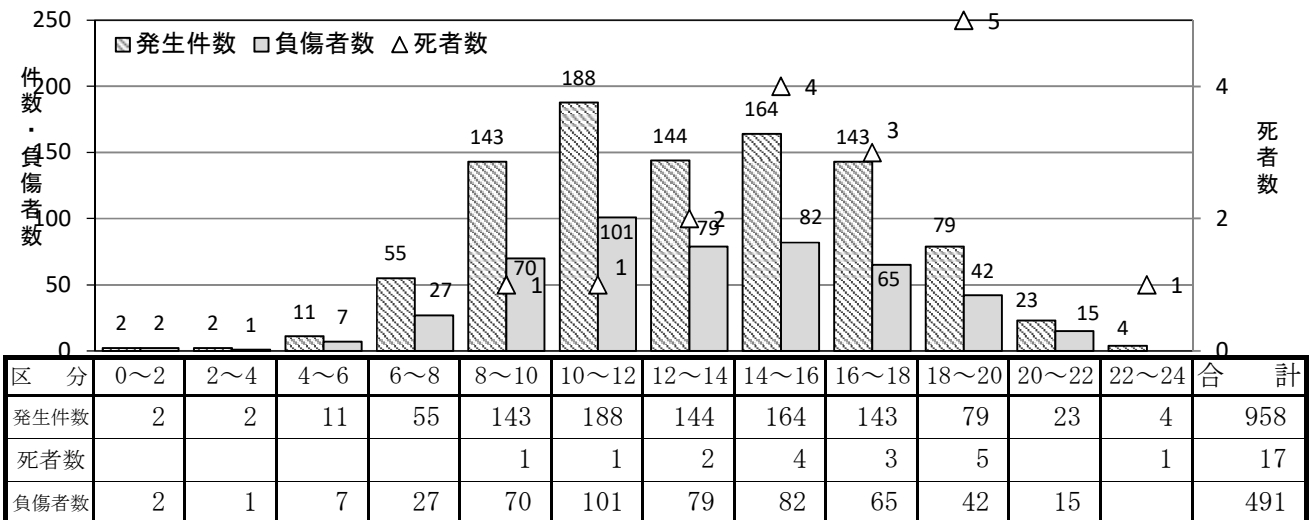
区 分	発生件数	死者数	負傷者数
乗 用 車	536	1	203
貨 物 車	175	6	53
自動二輪車	16		16
原 付 車	55	1	50
自 転 車	84	1	81
歩 行 者	91	8	86
不明・その他	1		2
合 計	958	17	491



#### イ 路線別

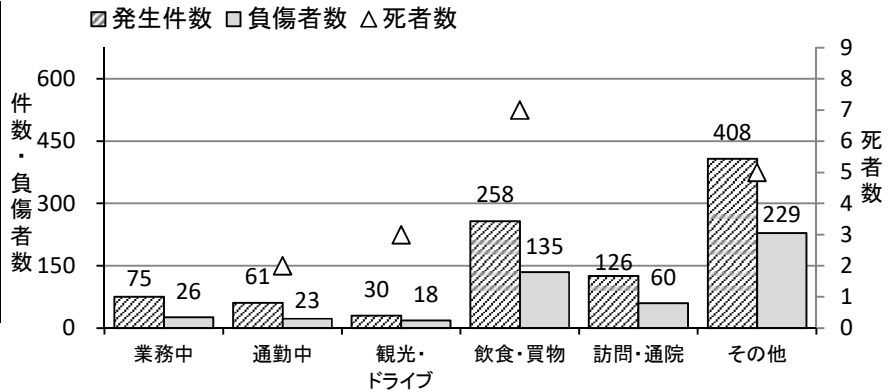
区 分	国道11号	国道55号	国道192号	その他国道	主要地方道	一般県道	市町村道	高速その他	合 計
発生件数	19	63	80	48	229	132	307	80	958
死者数	1	2	2	1	3	2	6		17
負傷者数	10	30	42	21	128	72	150	38	491

#### ウ 時間帯別



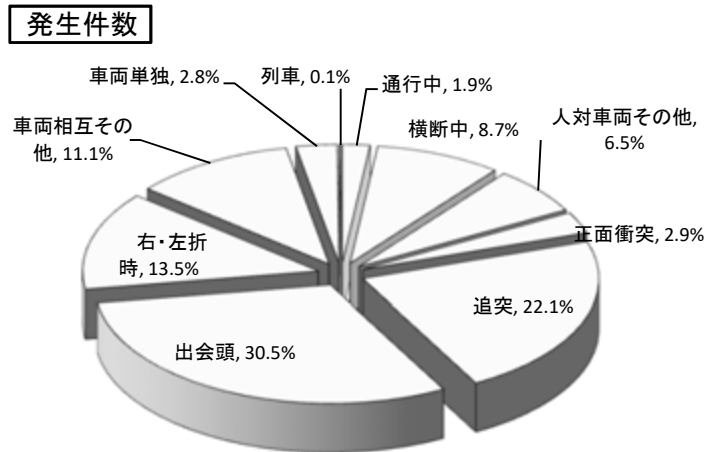
エ 通行目的別

区分	発生件数	死者数	負傷者数
業務中	75		26
通勤中	61	2	23
観光・ドライブ	30	3	18
飲食・買物	258	7	135
訪問・通院	126		60
不明・その他	408	5	229
合計	958	17	491

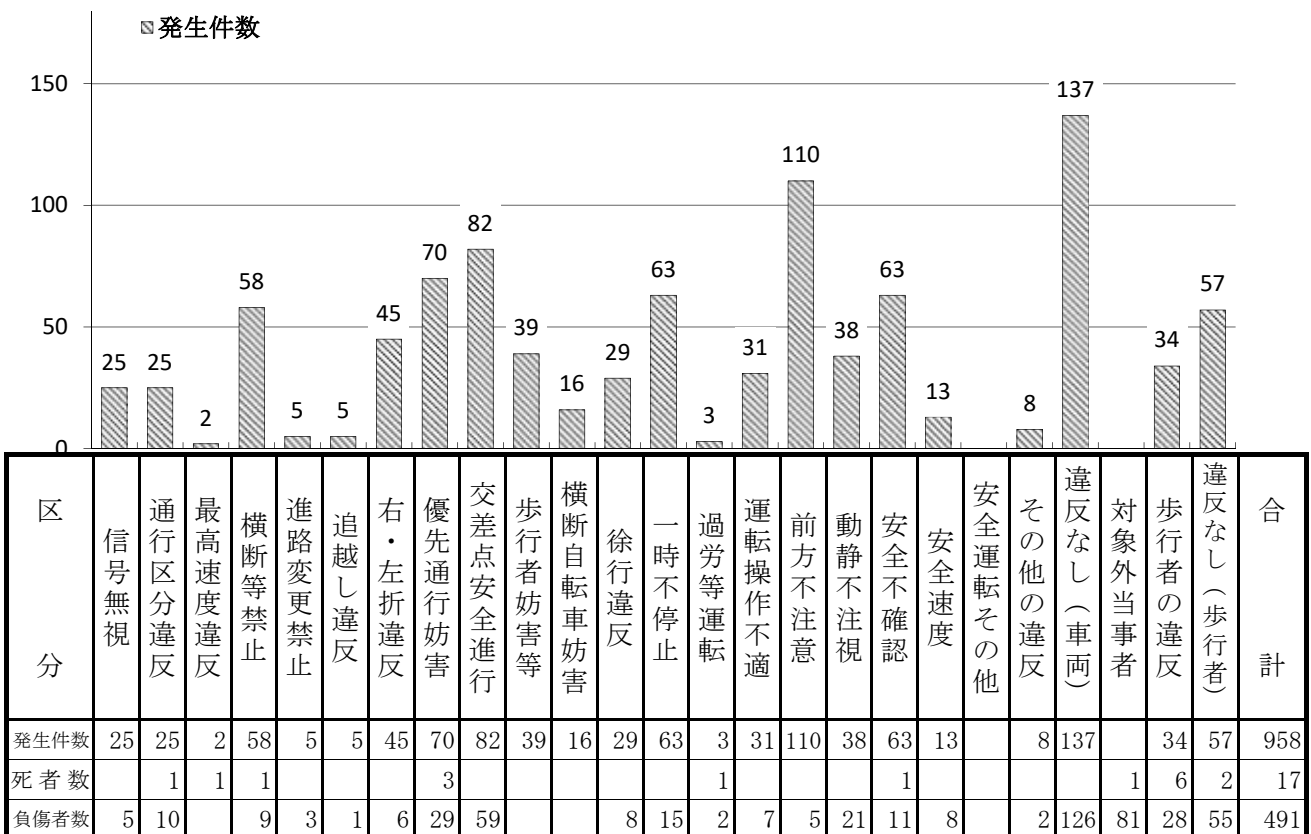


オ 事故類型

区分	発生件数	死者数	負傷者数	
人対車両	通行中	18	1	7
	横断中	83	7	43
	その他	62		34
車両相互	正面衝突	28		19
	追突	212		136
	出会頭	292	2	139
	右・左折時	129	1	58
	その他	106		32
車両単独	27	6	22	
列車	1		1	
合計	958	17	491	



カ 違反別



## 11 高齢ドライバー(65歳以上の原付以上運転者)の交通事故

- 当事者種別死者数は、貨物車が5人(71.4%)が最も多く、次いで乗用車、原付車が各1人(14.3%)となった。
- 発生件数を時間帯別にみると、8～18時で648件(82.8%)と、大半を占めた。

### (1) 高齢ドライバーの交通事故発生状況

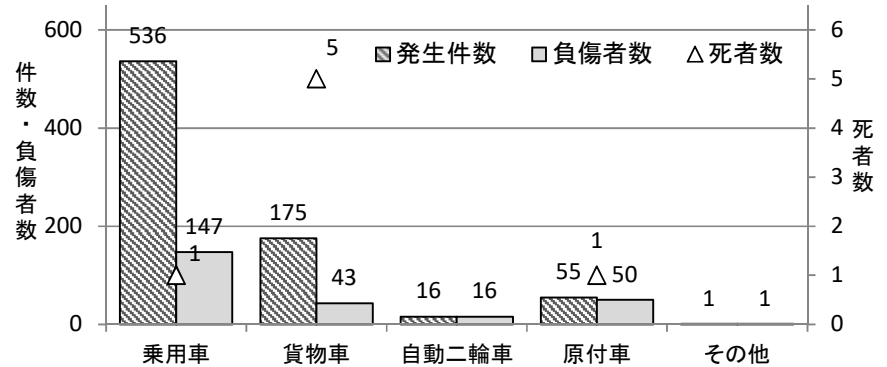
区 分	令和3年			令和2年			増 減 数		
	件数	死者	負傷者	件数	死者	負傷者	件数	死者	負傷者
高齢DRの事故	783	7	257	856	7	313	△73	0	△56
全事故	2,121	32	2,478	2,165	20	2,567	△44	12	△89
構成率(増減率)	36.9	21.9	10.4	39.5	35.0	12.2	(△8.5)	(0.0)	(△17.9)

△は減少を示す。

### (2) 当事者種別等交通事故発生状況

#### ア 当事者種別

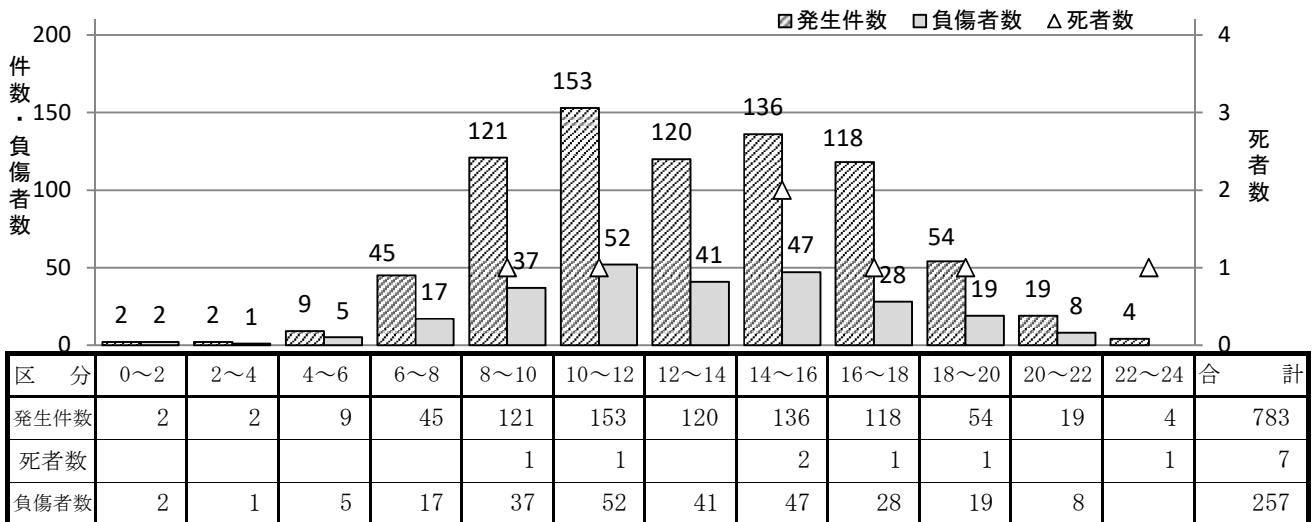
区 分	発生件数	死者数	負傷者数
乗用車	536	1	147
貨物車	175	5	43
自動二輪車	16		16
原付車	55	1	50
不明・その他	1		1
合 計	783	7	257



#### イ 路線別

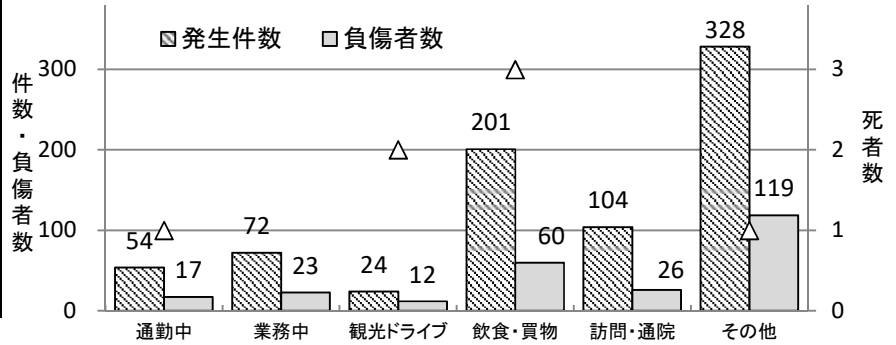
区 分	国道11号	国道55号	国道192号	その他 国道	主要 地方道	一般 県道	市町 村道	高速 その他	合 計
発生件数	18	55	70	39	201	106	237	57	783
死者数	1			1	2	1	2		7
負傷者数	5	18	26	8	77	36	74	13	257

#### ウ 時間帯別



エ 通行目的別

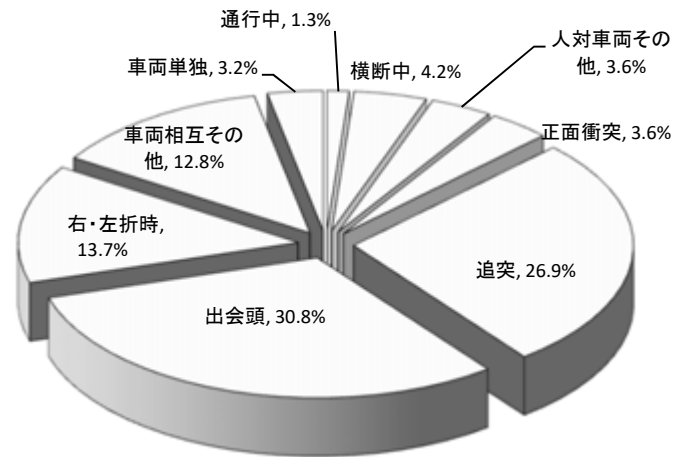
区 分	発生件数	死者数	負傷者数
通 勤 中	54	1	17
業 務 中	72		23
観光・ドライブ	24	2	12
飲食・買物	201	3	60
訪問・通院	104		26
そ の 他	328	1	119
合 計	783	7	257



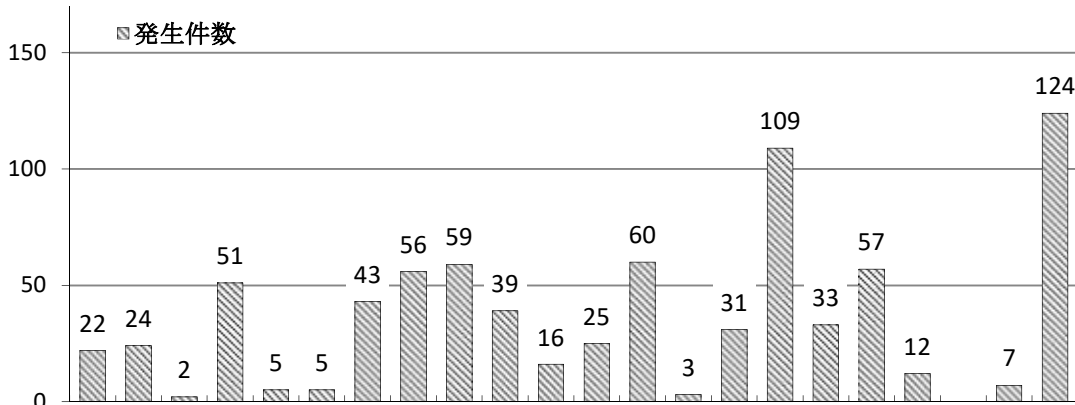
オ 事故類型

区 分		発生件数	死者数	負傷者数
人対車両	通行中	10		
	横断中	33		
	その他	28		
車両相互	正面衝突	28		19
	追 突	211		90
	出 会 頭	241	2	78
	右・左折時	107	1	33
	その他	100		24
車 両 単 独	25	4	13	
列 車				
合 計		783	7	257

発生件数



カ 違反別



区 分	信号無視	通行区分違反	最高速度違反	横断等禁止	進路変更禁止	追越し違反	右・左折違反	優先通行妨害	交差点安全進行	歩行者妨害等	横断自転車妨害	徐行場所違反	一時不停止	過労等運転	運転操作不適	前方不注意	動静不注視	安全不確認	安全速度	安全運転その他	その他の違反	違反なし	対象外当事者	合 計	
発生件数	22	24	2	51	5	5	43	56	59	39	16	25	60	3	31	109	33	57	12	7	7	124		783	
死者数		1	1	1				3						1											7
負傷者数	3	9		2	3	1	4	15	36			5	12	2	7	4	16	6	7		1	113	11	257	

## 12 高齢ドライバー(75歳以上の原付以上運転者)の交通事故

- 当事者種別死者数は、貨物車が3人(100%)だけであった。
- 発生件数を時間帯別にみると、8～18時で261件(89.7%)と、大半を占めた。

### (1) 高齢ドライバーの交通事故発生状況

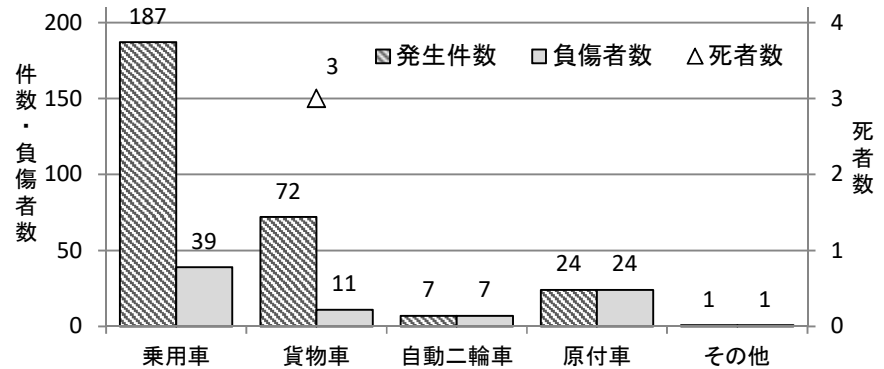
区 分	令和3年			令和2年			増 減 数		
	件数	死者	負傷者	件数	死者	負傷者	件数	死者	負傷者
高齢DRの事故	291	3	82	323	4	119	△ 32	△ 1	△ 37
全 事 故	2,121	32	2,478	2,165	20	2,567	△ 44	12	△ 89
構成率(増減率)	13.7	9.4	3.3	14.9	20.0	4.6	(△ 9.9)	(△ 25.0)	(△ 31.1)

△は減少を示す。

### (2) 当事者種別等交通事故発生状況

#### ア 当事者種別

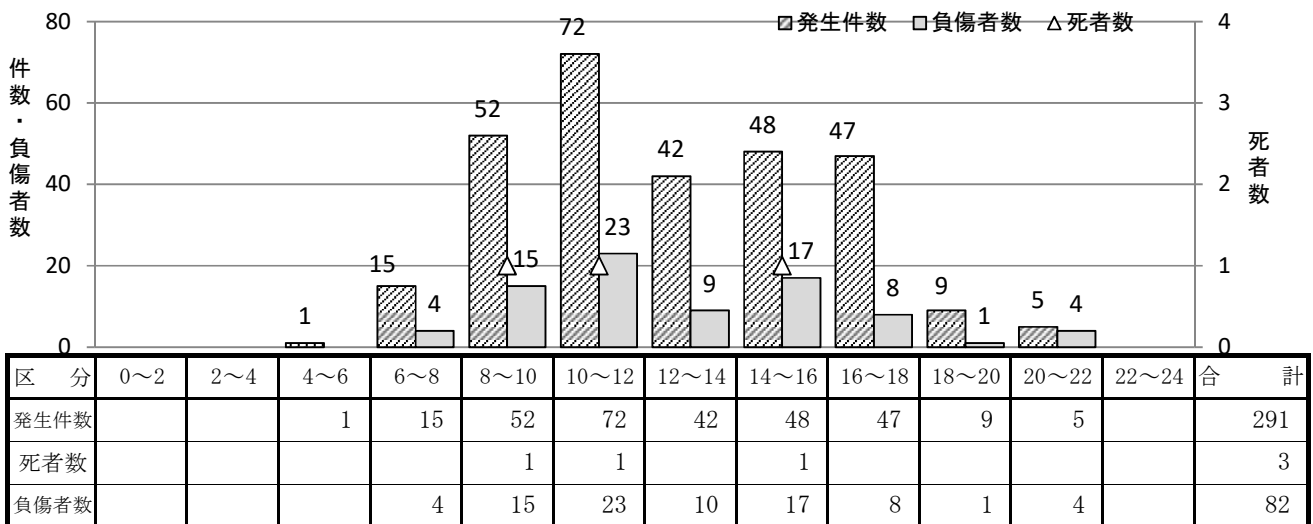
区 分	発生件数	死者数	負傷者数
乗 用 車	187		39
貨 物 車	72	3	11
自動二輪車	7		7
原 付 車	24		24
不明・その他	1		1
合 計	291	3	82



#### イ 路線別

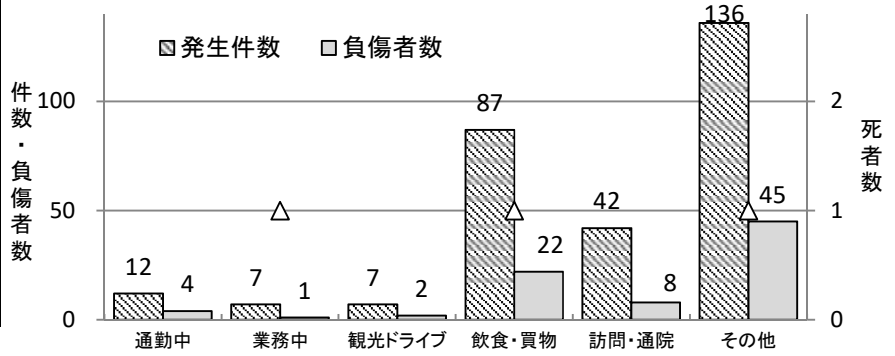
区 分	国道11号	国道55号	国道192号	その他 国道	主要 地方道	一般 県道	市町 村道	高速 その他	合 計
発生件数	5	17	25	20	61	47	97	19	291
死者数					2		1		3
負傷者数	2	4	7	3	16	16	30	4	82

#### ウ 時間帯別



エ 通行目的別

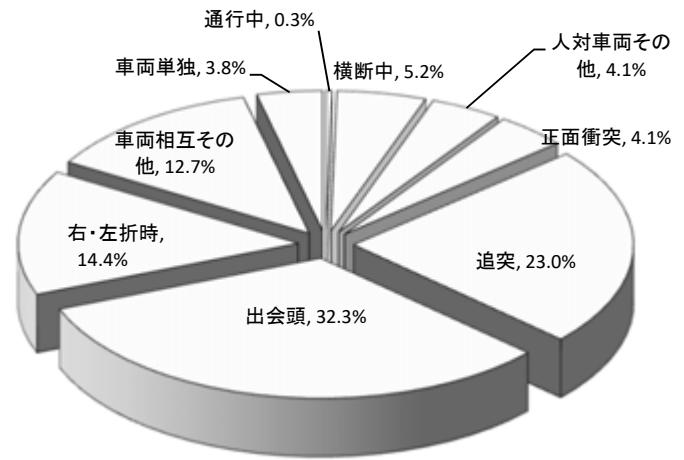
区 分	発生件数	死者数	負傷者数
通 勤 中	12		4
業 務 中	7	1	1
観光・ドライブ	7		2
飲食・買物	87	1	22
訪問・通院	42		8
そ の 他	136	1	45
合 計	291	3	82



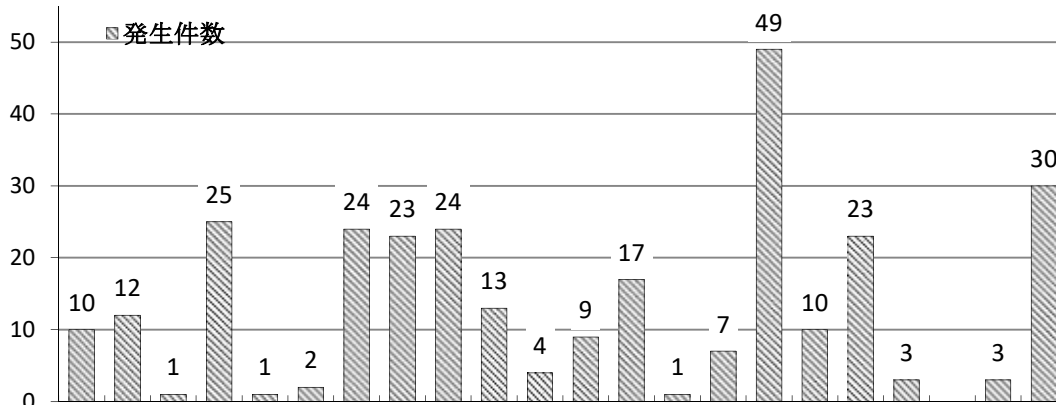
オ 事故類型

区 分		発生件数	死者数	負傷者数
人対車両	通行中	1		
	横断中	15		
	その他	12		
車両相互	正面衝突	12		7
	追 突	67		18
	出 会 頭	94	1	31
	右・左折時	42		12
	そ の 他	37		8
車 両 単 独	11	2	6	
列 車				
合 計		291	3	82

発生件数



カ 違反別



区 分	信号無視	通行区分違反	最高速度違反	横断等禁止	進路変更禁止	追越し違反	右・左折違反	優先通行妨害	交差点安全進行	歩行者妨害等	横断自転車妨害	徐行場所違反	一時不停止	過労等運転	運転操作不適	前方不注意	動静不注意	安全不確認	安全速度	安全運転その他	その他の違反	違反なし	対象外当事者	合 計
発生件数	10	12	1	25	1	2	24	23	24	13	4	9	17	1	7	49	10	23	3	3	30		291	
死者数			1	1				1																3
負傷者数	1	7		1			2	7	14			2	3		2	4	4	4	2		2	26	1	82

### 13 歩行者の交通事故

- 年齢別発生件数では、65歳以上の高齢者が91件(48.7%)と概ね半数を占めた。
- 死者8人は、65歳以上の高齢者であった。
- 路線別発生件数は、市町村道が72件(38.5%)を占めた。
- 事故類型別では、187件中90件(48.1%)が横断中で約半数を占めており、死者13人のうち10人が横断中であった。

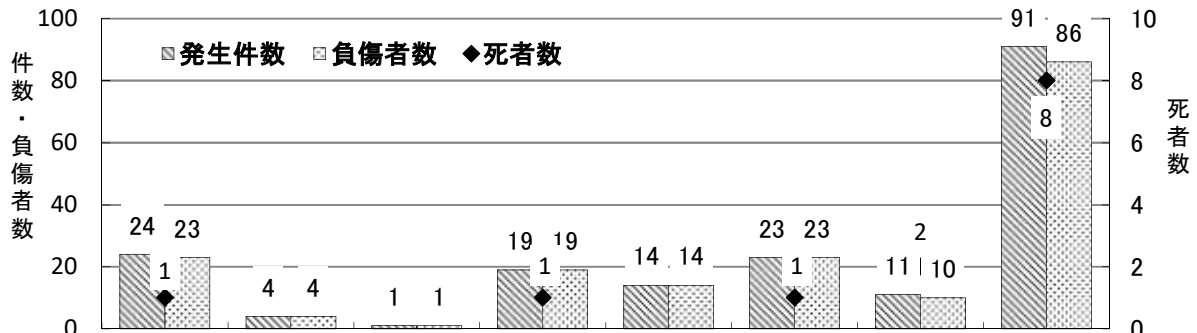
#### (1) 歩行者の交通事故発生状況

区 分	令和3年			令和2年			増 減 数		
	件数	死者	負傷者	件数	死者	負傷者	件数	死者	負傷者
歩行者の事故	187	13	180	168	2	171	19	11	9
全 事 故	2,121	32	2,478	2,165	20	2,567	△ 44	12	△ 89
構成率(増減率)	8.8	40.6	7.3	7.8	10.0	6.7	(11.3)	(550.0)	(5.3)

△は減少を示す。

#### (2) 年齢層別等交通事故発生状況

##### ア 年齢層別

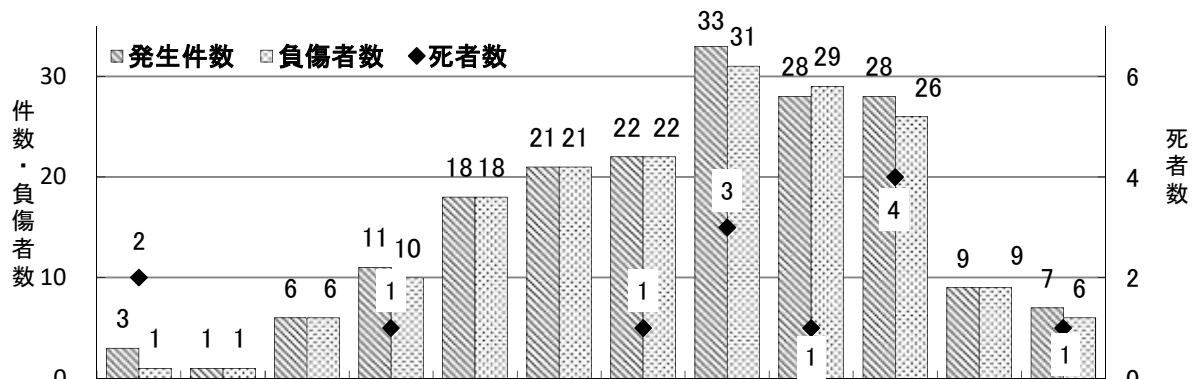


区 分	16歳未満	16～24歳	25～29歳	30～39歳	40～49歳	50～59歳	60～64歳	65歳以上	合 計
発 生 件 数	24	4	1	19	14	23	11	91	187
死 者 数	1	0	0	1	0	1	2	8	13
負 傷 者 数	23	4	1	19	14	23	10	86	180

##### イ 路線別

区 分	国道11号	国道55号	国道192号	その他国道	主要地方道	一般県道	市町村道	高速その他	合 計
発 生 件 数	2	7	16	4	33	16	72	37	187
死 者 数	0	1	4	0	2	3	3	0	13
負 傷 者 数	2	6	13	4	33	14	70	38	180

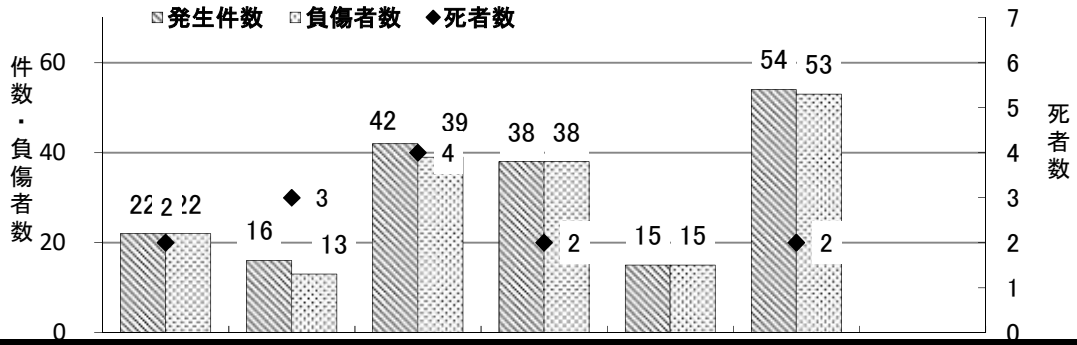
##### ウ 時間帯別



区 分	0～2	2～4	4～6	6～8	8～10	10～12	12～14	14～16	16～18	18～20	20～22	22～24	合 計
発 生 件 数	3	1	6	11	18	21	22	33	28	28	9	7	187
死 者 数	2	0	0	1	0	0	1	3	1	4	0	1	13
負 傷 者 数	1	1	6	10	18	21	22	31	29	26	9	6	180



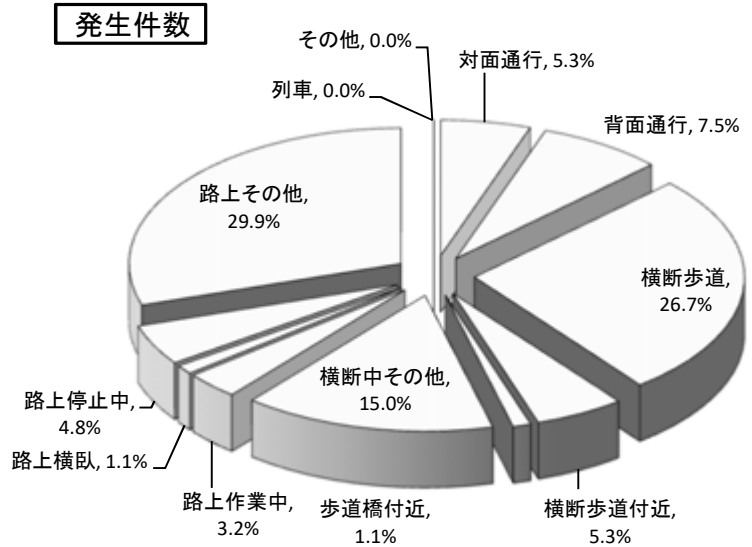
エ 自宅からの距離



区分	50m以下	100m以下	500m以下	1km以下	2km以下	2km超過	調査不能	合計
発生件数	22	16	42	38	15	54		187
死者数	2	3	4	2		2		13
負傷者数	22	13	39	38	15	53		180

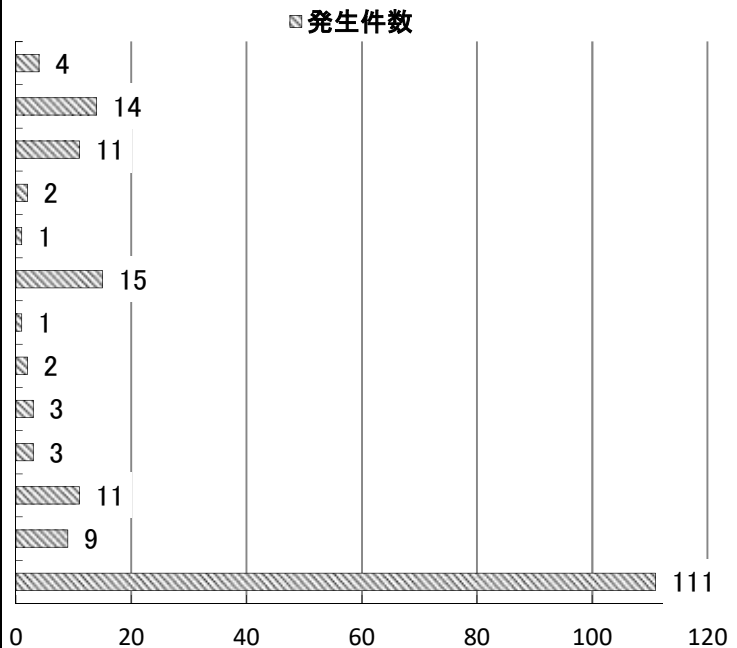
オ 事故類型

区分	発生件数	死者数	負傷者数
通行中	対面通行	10	10
	背面通行	14	1
横断中	横断歩道	50	4
	横断歩道付近	10	2
	歩道橋付近	2	2
	その他	28	4
路上作業中	6	1	6
路上横臥	2	1	1
路上停止中	9		9
路上その他	56		56
列車			
その他			3
合計	187	13	180



カ 違反別

区分	発生件数	死者数	負傷者数
信号無視	4	2	2
通行区分	14		14
横断歩道外横断	11	2	9
斜め横断	2		2
駐停車直前直後横断	1		1
走行車両直前直後横断	15	3	12
禁止場所横断	1		1
幼児のひとり歩き	2		2
酩酊・徘徊	3	2	1
路上作業等	3	1	2
飛び出し	11		11
その他の違反	9		9
違反なし	111	3	108
対象外当事者			6
合計	187	13	180



## 14 自転車の交通事故

- 年齢別発生件数では、16～24歳が128件(31.0%)、次いで65歳以上が84件(20.3%)と多かった。
- 発生時間帯は6～20時に集中しており、特に16～18時が86件(20.8%)、8～10時が74件(17.9%)と多かった。
- 道路形状別は、交差点付近を含めた交差点が289件(70.0%)、次いでカーブ等を含めた単路が118件(28.6%)と多かった。

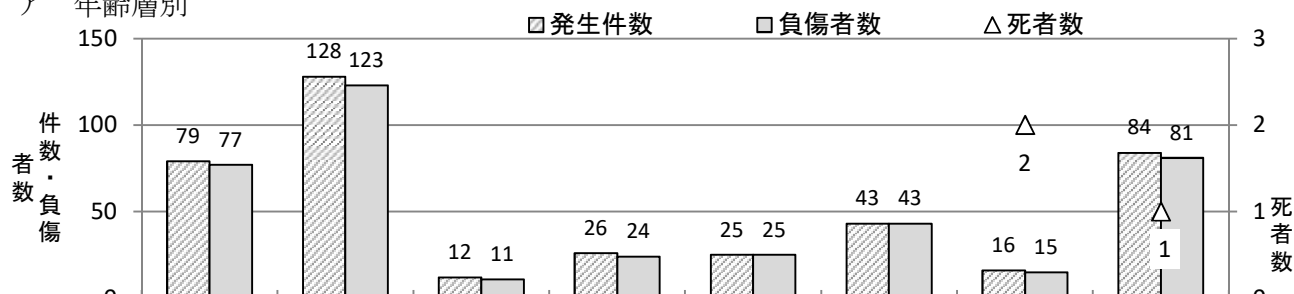
### (1) 自転車の交通事故発生状況

区 分	令和3年			令和2年			増 減 数		
	件数	死者	負傷者	件数	死者	負傷者	件数	死者	負傷者
自転車の事故	413	3	399	444	2	436	△ 31	1	△ 37
全 事 故	2,121	32	2,478	2,165	20	2,567	△ 44	12	△ 89
構成率(増減率)	19.5	9.4	16.1	20.5	10.0	17.0	(△ 7.0)	(50.0)	(△ 8.5)

△は減少を示す。

### (2) 年齢層別等交通事故発生状況

#### ア 年齢層別

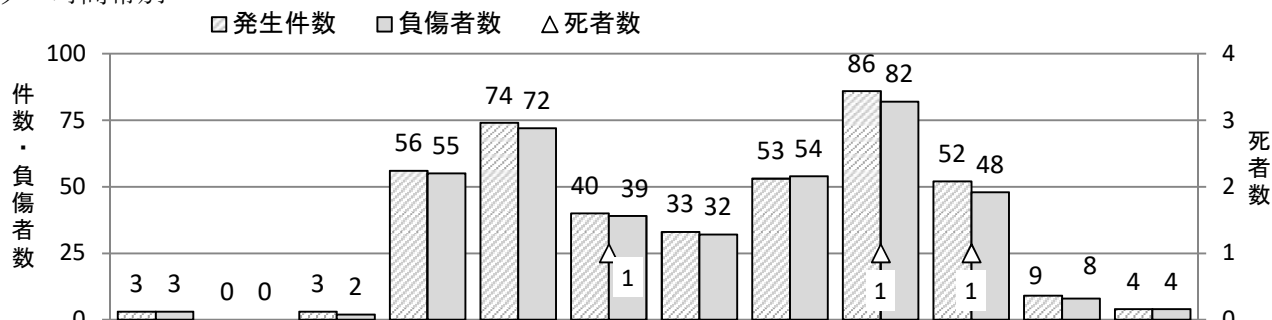


区 分	16歳未満	16～24歳	25～29歳	30～39歳	40～49歳	50～59歳	60～64歳	65歳以上	合 計
発生件数	79	128	12	26	25	43	16	84	413
死者数 (うちヘルメット非着用)							(2)	(1)	(3)
負傷者数 (うちヘルメット非着用)	77 (40)	123 (117)	11 (10)	24 (22)	25 (22)	43 (40)	15 (14)	81 (76)	399 (341)

#### イ 路線別

区 分	国道11号	国道55号	国道192号	その他 国道	主要 地方道	一般 県道	市町 村道	高速 その他	合 計
発生件数	8	19	25	20	94	56	183	8	413
死者数							3		3
負傷者数	7	19	25	20	91	55	175	7	399

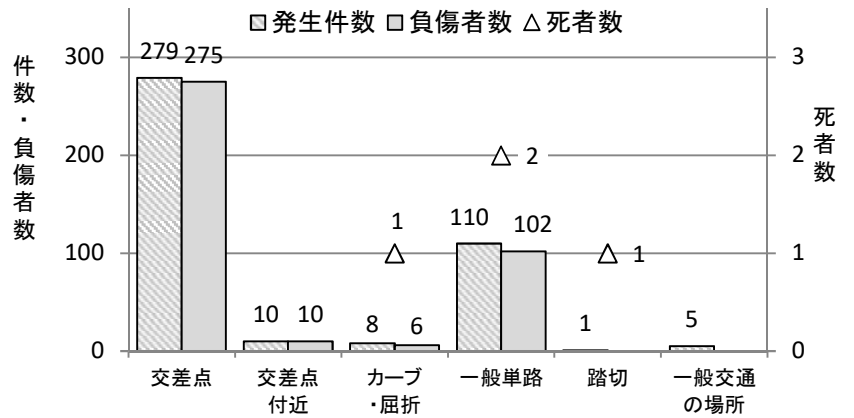
#### ウ 時間帯別



区 分	0～2	2～4	4～6	6～8	8～10	10～12	12～14	14～16	16～18	18～20	20～22	22～24	合 計
発生件数	3		3	56	74	40	33	53	86	52	9	4	413
死者数						1			1	1			3
負傷者数	3		2	55	72	39	32	54	82	48	8	4	399

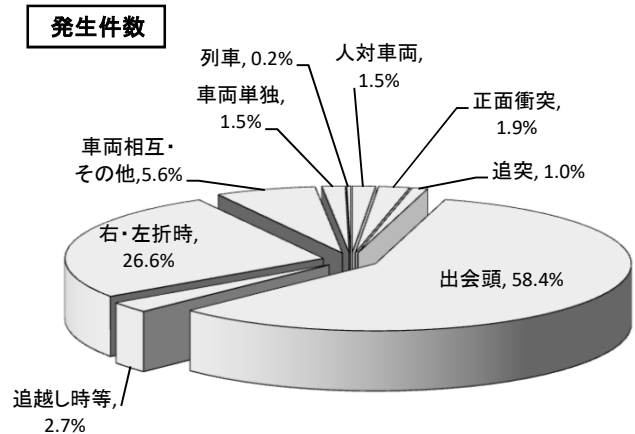
エ 道路形状別

区分	発生件数	死者数	負傷者数
交差点	279		275
交差点付近	10		10
カーブ・屈折	8	1	6
一般単路	110	2	102
踏切	1		1
一般交通の場所	5		5
合計	413	3	399

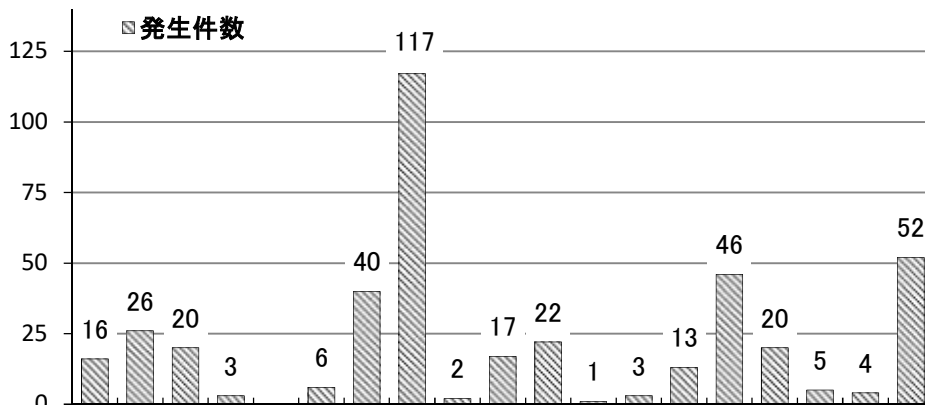


オ 事故類型別

区分	発生件数	死者数	負傷者数
人対車両	6		
車両相互	正面衝突	8	5
	追突	4	3
	出会頭	241	239
	追越し時等	11	11
	右・左折時	110	110
	その他	26	27
車両単独	6	3	3
列車	1	1	1
合計	413	3	399



カ 違反別



区分	信号無視	通行区分違反	横断等禁止違反	進路変更禁止違反	追越し違反	右・左折違反	優先通行妨害	交差点安全進行	歩行者妨害等	徐行違反	一時不停止	酒酔い運転	運転操作不適	前方不注意	動静不注意	安全不確認	安全運転その他	その他の違反	違反なし	対象外当事者	合計	
発生件数	16	26	20	3	6	40	117	2	17	22	1	3	13	46	20	5	4	52	5	4	413	
死者数												1		1		1						3
負傷者数	13	26	19	2	5	40	117		16	21		3	9	46	18	5	2	52	5	5	399	

## 15 二輪車の交通事故

- 前年と比較して、発生件数及び負傷者数は減少、死者数は増減がなかった。
- 当事者種別では、原付車（原付二種除く）の発生件数が160件（56.5%）と最も多く、死者は、軽二輪が2人、250～400CC、原付二種及び原付車が各1名であった。
- 年齢層別は、高齢者（65歳以上）の事故が71件（25.1%）と最も多く、次いで若者（16～24歳）の事故が49件（17.3%）と多かった。  
死者は、50歳代及び60～64歳が各2人、65歳以上の高齢者が1名であった。
- 事故類型別では出会頭が129件（45.6%）と最も多く、次いで右左折時が72件（25.4%）と多かった。

### (1) 二輪車の交通事故発生状況

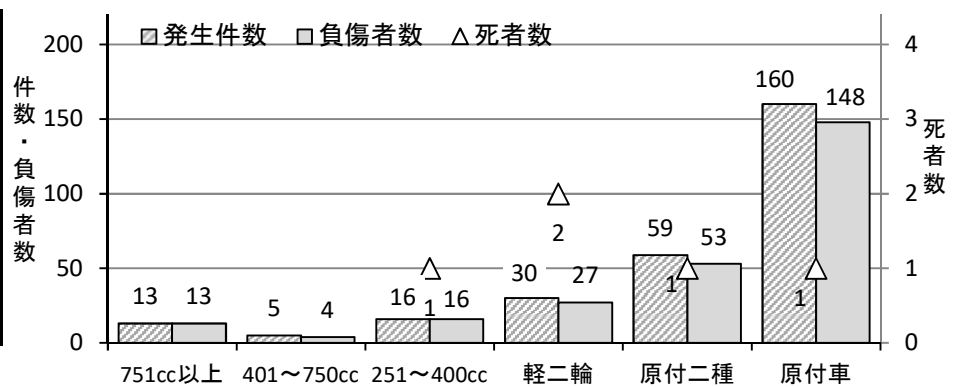
区分	令和3年			令和2年			増減数		
	件数	死者	負傷者	件数	死者	負傷者	件数	死者	負傷者
二輪車の事故	283	5	261	309	5	291	△ 26		△ 30
全事故	2,121	32	2,478	2,165	20	2,567	△ 44	12	△ 89
構成率（増減率）	13.3	15.6	10.5	14.3	25.0	11.3	(△ 8.4)		(△ 10.3)

△は減少を示す。

### (2) 当事者種別等交通事故発生状況

#### ア 当事者種別

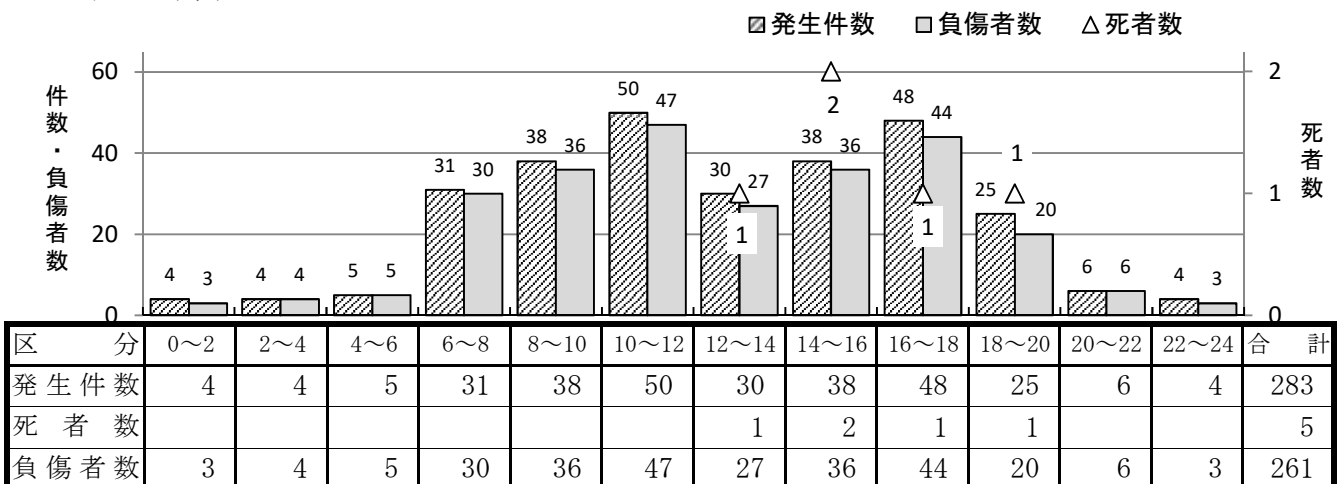
区分	発生件数	死者数	負傷者数
751cc以上	13		13
401～750cc	5		4
251～400cc	16	1	16
軽二輪	30	2	27
原付二種	59	1	53
原付車	160	1	148
合計	283	5	261



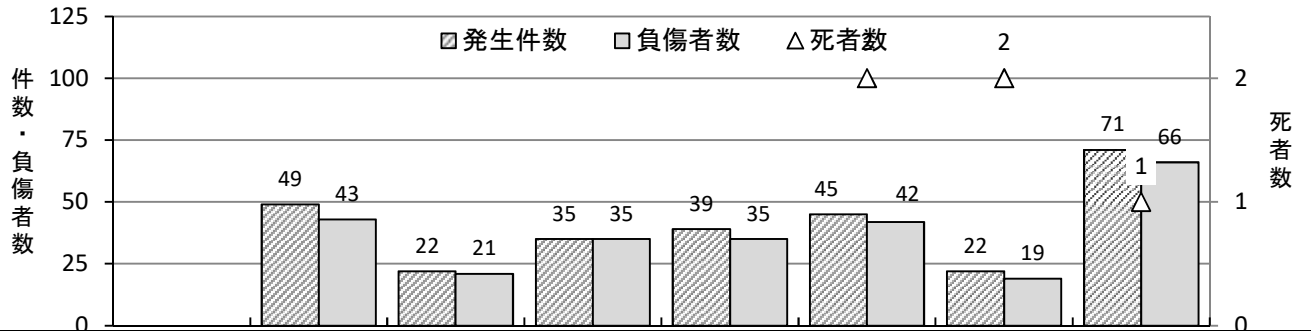
#### イ 路線別

区分	国道11号	国道55号	国道192号	その他国道	主要地方道	一般県道	市町村道	高速その他	合計
発生件数	7	14	21	9	56	45	124	7	283
死者数				1	2	2			5
負傷者数	6	13	20	6	51	42	118	5	261

#### ウ 時間帯別



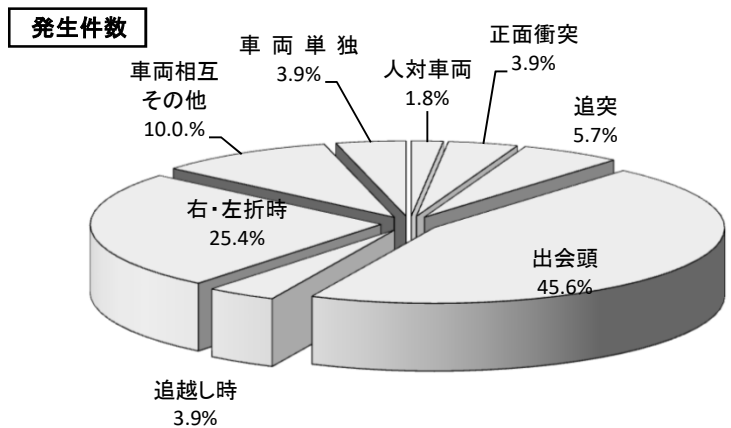
エ 年齢層別



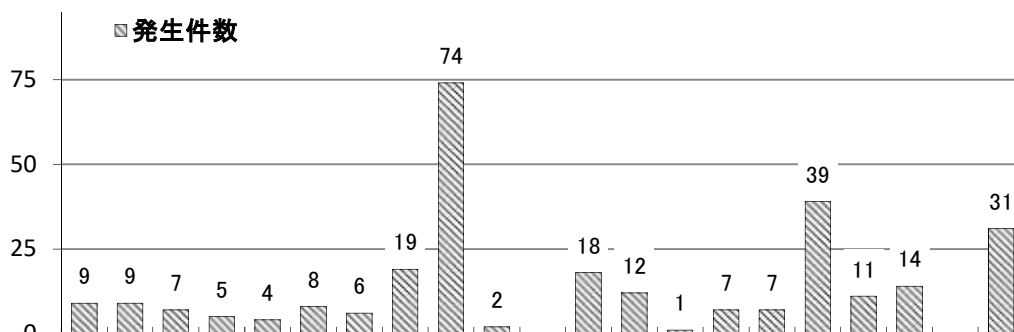
区分	16歳未満	16～24歳	25～29歳	30～39歳	40～49歳	50～59歳	60～64歳	65歳以上	合計
発生件数		49	22	35	39	45	22	71	283
死者数						2	2	1	5
負傷者数		43	21	35	35	42	19	66	261

オ 事故類型別

区分	発生件数	死者数	負傷者数
人対車両	5		
車両相互	正面衝突	11	11
	追突	16	12
	出会頭	129	3
	追越し時等	11	11
	右・左折時	72	71
その他	28	28	
車両単独	11	2	9
合計	283	5	261



カ 違反別



区分	信号無視	通行区分違反	最高速度違反	横断等禁止違反	進路変更禁止違反	追越し違反	右・左折違反	優先通行妨害	交差点安全進行	歩行者妨害等	横断自転車妨害	徐行違反	一時不停止	過労等運転	運転操作不適	前方不注意	動静不注意	安全不確認	安全速度他	その他の違反	違反なし	対象外当事者	合計	
発生件数	9	9	7	5	4	8	6	19	74	2	18	12	1	7	7	39	11	14			31		283	
死者数	1		2					1					1											5
負傷者数	7	8	5	4	4	8	4	18	71		16	12		7	4	38	10	13		30	2		261	

## 16 四輪車の交通事故

- 事故類型は、追突が1,427件(43.4%)と最も多く、次いで出会頭が848件(25.8%)で、この2つの事故類型で全体の約7割を占めた。  
事故死者11人のうち、事故類型別は、車両単独が9人、出会頭及び右折時が各1人であった。
- 違反別では、前方不注意が604件(18.4%)で最も多く、次いで交差点安全進行が244件(7.4%)と多かった。
- 年齢別では、事故死者11人のうち、65歳以上の高齢者が7人(63.6%)と多かった。

### (1) 四輪車の交通事故発生状況

区分	令和3年			令和2年			増減数		
	件数	死者	負傷者	件数	死者	負傷者	件数	死者	負傷者
第一当事者	1,985	9	95	2,002	8	120	△17	1	△25
第二当事者	1,301	1	1,159	1,324		1,153	△23	1	6
第三当以下		1	373		3	388		△2	△15
合計	3,286	11	1,627	3,326	11	1,661	(△40)	(0)	(△34)

△は減少を示す。

### (2) 当事者種別等交通事故発生状況

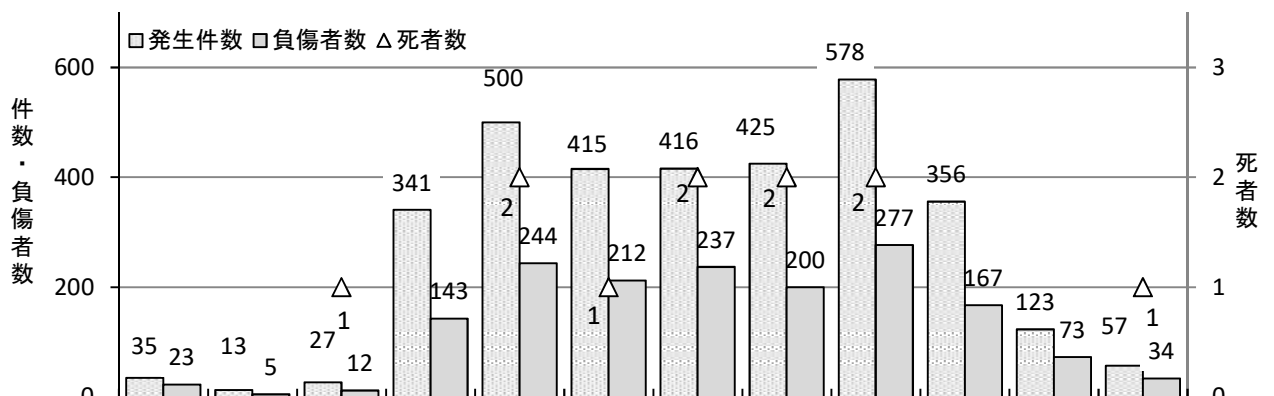
#### ア 当事者種別

区分	乗用車					貨物車					特車	特殊	合計
	大型	中型	準中型	普通	軽四	大型	中型	準中型	普通	軽四			
発生件数	2			1,403	1,311	33	19	61	91	361	5	3,286	
死者数				2	1					7	1	11	
負傷者数	2			720	690	10	3	15	46	138	3	1,627	

#### イ 路線別

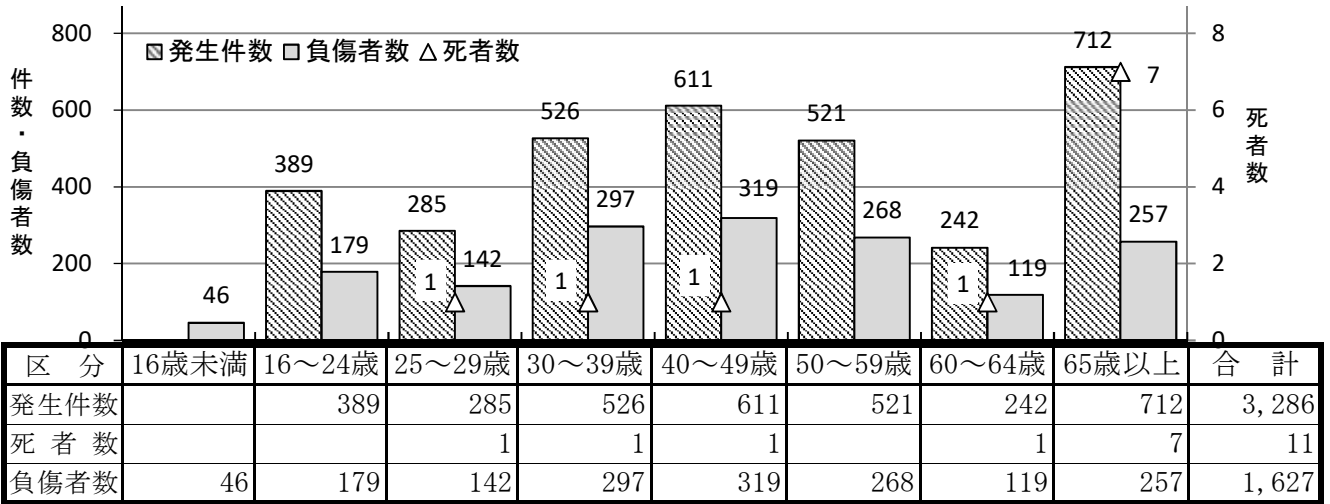
区分	国道11号	国道55号	国道192号	その他国道	主要地方道	一般県道	市町村道	高速その他	合計
発生件数	144	289	319	149	904	446	839	196	3,286
死者数	1	2		2	2		3	1	11
負傷者数	9	158	187	165	492	210	319	87	1,627

#### ウ 時間帯別



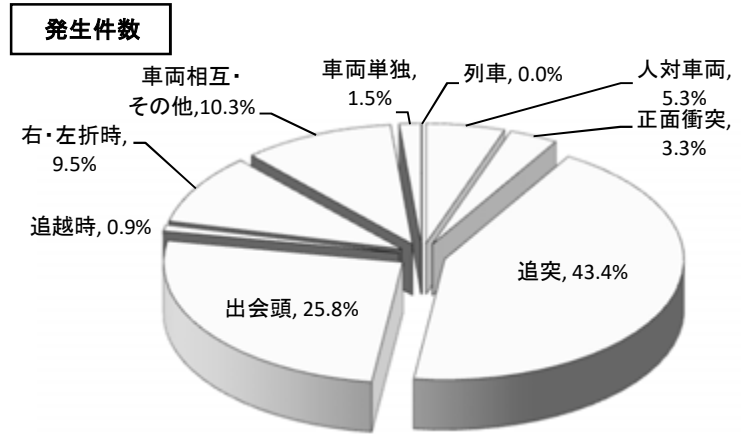
区分	0~2	2~4	4~6	6~8	8~10	10~12	12~14	14~16	16~18	18~20	20~22	22~24	合計
発生件数	35	13	27	341	500	415	416	425	578	356	123	57	3,286
死者数			1		2	1	2	2	2			1	11
負傷者数	23	5	12	143	244	212	237	200	277	167	73	34	1,627

エ 年齢層別

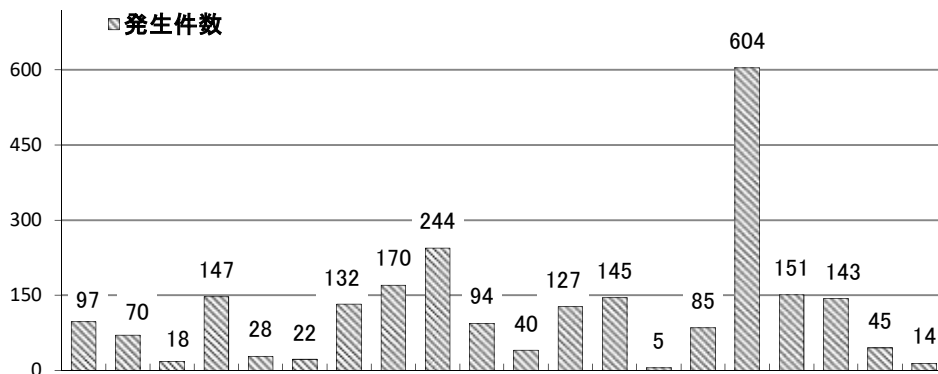


オ 事故類型別

区分	発生件数	死者数	負傷者数
人対車両	175		
車両相互	正面衝突	109	66
	追突	1,427	924
	出会頭	848	1
	追越し時等	28	5
	右・左折時	313	1
	その他	338	175
車両単独	48	9	31
列車			
合計	3,286	11	1,627



カ 違反別



区分	信号無視	通行区分違反	最高速度違反	横断等禁止違反	進路変更禁止違反	追越し違反	右・左折違反	優先通行妨害	交差点安全進行	歩行者妨害等	横断自転車妨害	徐行場所違反	一時不停止	過労等運転	運転操作不適	前方不注意	動静不注意	安全不確認	安全速度他	その他の違反	違反なし	対象外当事者	合計
発生件数	97	70	18	147	28	22	132	170	244	94	40	127	145	5	85	604	151	143	45	14	905	373	3,286
死者数		2	2	1				2						1			1	1				1	11
負傷者数	19	11	4	4	4	1	11	23	154			43	17	2	5	10	53	16	19	2	856	373	1,627

## 17 シートベルト着用状況

○ 四輪車乗車中の死者11人のうち、シートベルト非着用者は10人(90.9%)で、うち着用していれば助かった可能性があったのは7人であった。

### (1) 被害状況の前年比

区 分	死 者				負 傷 者			
	着 用	非着用	不明等	合 計	着 用	非着用	不明等	合 計
令和3年	1	10		11	1,546	65		1,611
構成率	9.1	90.9			96.0	4.0		
令和2年	1	8	2	11	1,584	76	1	1,661
構成率	9.1	72.7	0.1		95.4	4.6	0.1	
増 減 数		2	△ 2		△ 38	△ 11	△ 1	△ 50
増 減 率		25.0	△ 100.0		△ 2.4	△ 14.5	△ 100.0	△ 3.0

注 着用にはチャイルドシート使用を、不明等には着用対象外(装備なし)を含む。

△は減少を示す。

### (2) 当事者種別

区 分	乗 用 車					貨 物 車					特殊車		合 計
	大型	中型	準中型	普通	軽	大型	中型	準中型	普通	軽	大	小	
死 者	着 用			1									1
	非着用			1	1					7	1		10
	不明等												
負 傷 者	着 用	1		688	658	9	3	15	44	128			1,546
	非着用	1		23	25	1			2	10	3		65
	不明等												

注 着用にはチャイルドシート使用を、不明等には着用対象外(装備なし)を含む。

### (3) 乗車位置別

区 分	運 転 席			同 乗 者			チャイルドシート	合 計
	第一当	第二当	第三当以下	前席	後席	その他		
死 者	着 用	1						1
	非着用	8	1			1		10
	不明等							
負 傷 者	着 用	85	1,142	82	157	57	23	1,546
	非着用	10	17	1	4	32	1	65
	不明等							

注 不明等には着用対象外(装備なし)を含む。

### (4) 損傷主部位別

区 分	死 者				負 傷 者				
	着 用	非着用	不明	合 計	着 用	チャイルド使用	非着用	不明	合 計
全 身									
頭 部	1	2		3	73	3	16		92
顔 部					17	2	2		21
頸 部		1		1	1,153	9	32		1,194
胸 部		4		4	96		6		102
腹 部		2		2	10	1	2		13
背 部					12				12
腰 部					108	1	3		112
腕 部					40		2		42
脚 部					37		2		39
窒息・溺死		1		1					
合 計	1	10		11	1,546	16	65		1,627

注 非着用には着用対象外(装備なし)を含む。



## 18 無謀運転による交通事故

- 原因別では、信号無視が93件(69.4%)と多数を占めており、死亡事故は最高速度が4件、信号無視及び酒酔い運転が各1件であった。
- 年齢層別では、高齢者(65歳以上)が31件(23.1%)と最も多く、次いで16~24歳が24件(17.9%)と多かった。
- 時間帯別では、10~12時が21件(15.7%)と最も多く、次いで16~18時が19件(13.4%)と多かった。

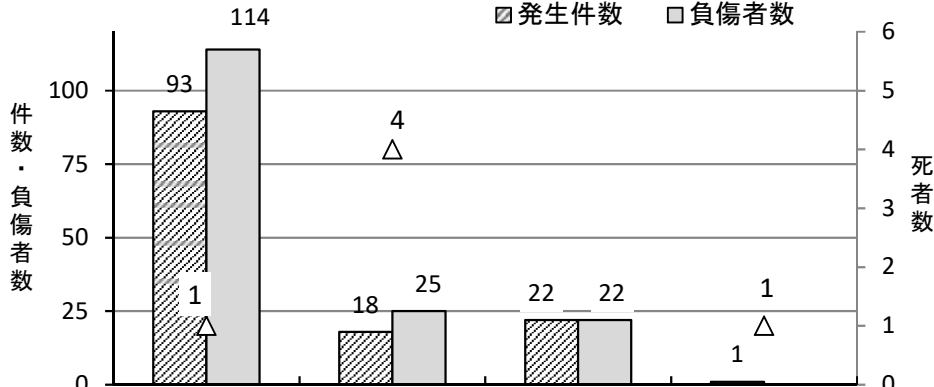
### (1) 無謀運転による交通事故発生状況

区分	令和3年			令和2年			増減数		
	件数	死者	負傷者	件数	死者	負傷者	件数	死者	負傷者
無謀運転	134	6	161	120	5	127	14	1	34
全事故	2,121	32	2,478	2,165	20	2,567	△44	12	△89
構成率(増減率)	6.3	18.8	6.5	5.5	25.0	4.9	(11.7)	(20.0)	(26.8)

注 件数・死者・負傷者は第一当事者による。 △は減少を示す。  
 無謀運転：信号無視、速度違反、追越し違反、酒酔い運転（本統計は自転車の違反も計上した）

### (2) 原因別等交通事故発生状況

#### ア 違反別

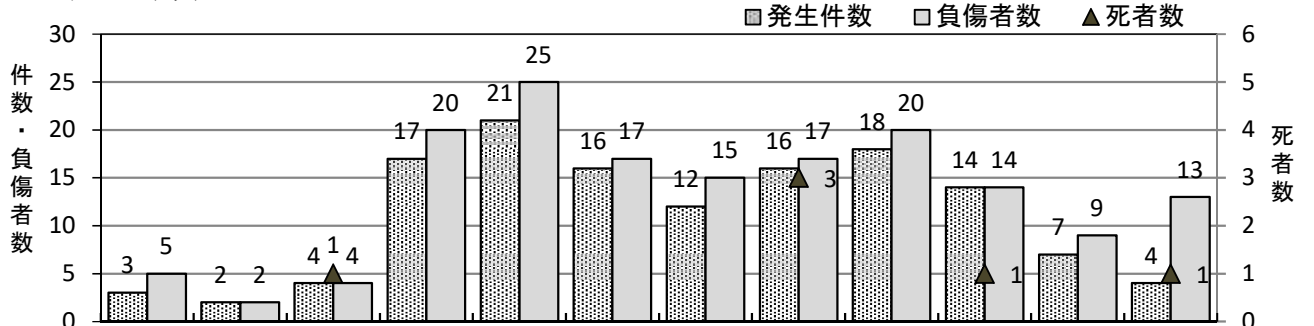


区分	信号無視	最高速度違反	追越し違反	酒酔い運転	合計
発生件数	93	18	22	1	134
死者数	1	4		1	6
負傷者数	114	25	22		161

#### イ 年齢層別

区分	16歳未満	16~24歳	25~29歳	30~39歳	40~49歳	50~59歳	60~64歳	65歳以上	合計
発生件数	4	24	10	17	15	21	12	31	134
死者数		1		1			3	1	6
負傷者数	4	40	10	17	18	23	9	40	161

#### ウ 時間帯別



## 19 飲酒運転による交通事故

- 発生件数は21件（前年比－12件）で、死者は2人（前年比－2人）であった。
- 発生時間帯は、各時間帯に分布しており、6～8時、16～18時及び20～22時が各4件と最も多く、次いで18～20時が3件と多かった。
- 事故類型では、車両単独が6件（28.6%）、追突が5件（23.8%）と多かった。

### (1) 飲酒運転による交通事故発生状況

区 分	令 和 3 年			令 和 2 年			増 減 数		
	件 数	死 者	負 傷 者	件 数	死 者	負 傷 者	件 数	死 者	負 傷 者
飲 酒 運 転	21	2	24	33	4	37	△ 12	△ 2	△ 13
全 事 故	2,121	32	2,478	2,165	20	2,567	△ 44	12	△ 89
構成率(増減率)	1.0	6.3	1.0	1.5	20.0	1.4	(△ 36.4)	(△ 50.0)	(△ 35.1)

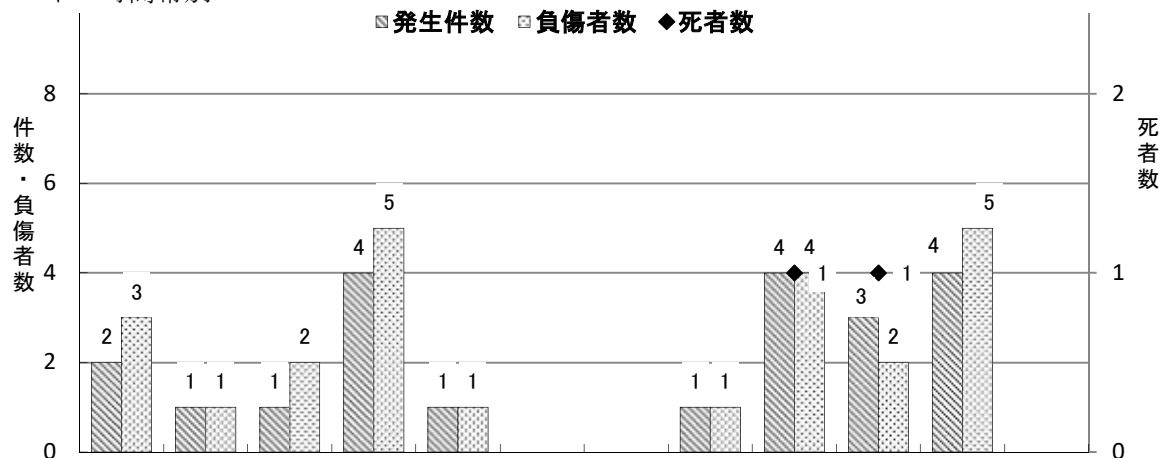
△は減少を示す。

### (2) 当事者種別等交通事故発生状況

#### ア 路線別

区 分	国道 11号	国道 55号	国道 192号	その他 国道	主要 地方道	一般 県道	市町 村道	高速 その他	合 計
発 生 件 数	1	2	1	3	6	3	5		21
死 者 数				1			1		2
負 傷 者 数	1	3	1	3	9	3	4		24

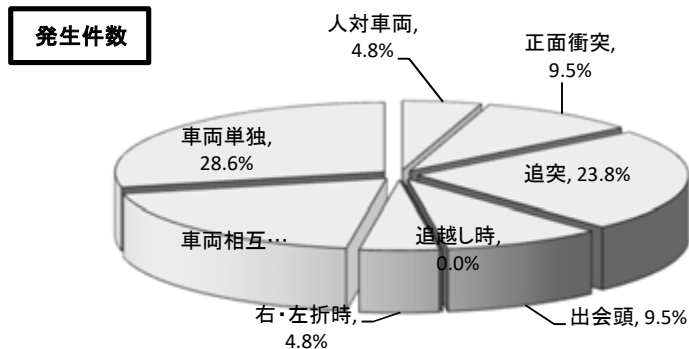
#### イ 時間帯別



区 分	0～2	2～4	4～6	6～8	8～10	10～12	12～14	14～16	16～18	18～20	20～22	22～24	合 計
発生件数	2	1	1	4	1			1	4	3	4		21
死者数									1	1			2
負傷者数	3	1	2	5	1			1	4	2	5		24

#### ウ 事故類型別

区 分	発生件数	死者数	負傷者数
人 対 車 両	1		1
車 両 相 互	正 面 衝 突	2	3
	追 突	5	7
	出 会 頭	2	2
	追 越 し 時 等		
	右・左折時	1	1
そ の 他	4		5
車 両 単 独	6	2	5
合 計	21	2	24



## 20 安全運転管理者等選任事業所が関係した交通事故

(運行管理者等選任事業所を除く)

- 路線別では、主要地方道を含む県道が121件(35.7%)と最も多く、次いで国道が116件(34.2%)、市町村道が95件(28.0%)と多かった。
- 時間帯別では、6～8時が83件(24.5%)と最も多く、次いで16～18時が62件(18.3%)と多かった。
- 事故類型別では、追突が152件(44.8%)と最も多く、次いで出会頭が84件(24.8%)と多かった。

### (1) 安全運転管理者選任事業所の交通事故発生状況

区 分	令和3年			令和2年			増 減 数		
	件数	死者	負傷者	件数	死者	負傷者	件数	死者	負傷者
選任事業所の事故	339	2	139	331		124	8	2	15
全 事 故	2,121	32	2,478	2,165	20	2,567	△ 44	12	△ 89
構成率(増減率)	16.0	6.3	5.6	15.3		4.8	(△ 18.2)	(16.7)	(△ 16.9)

注 件数は第一当事者+第二当事者、死者・傷者は実数である。

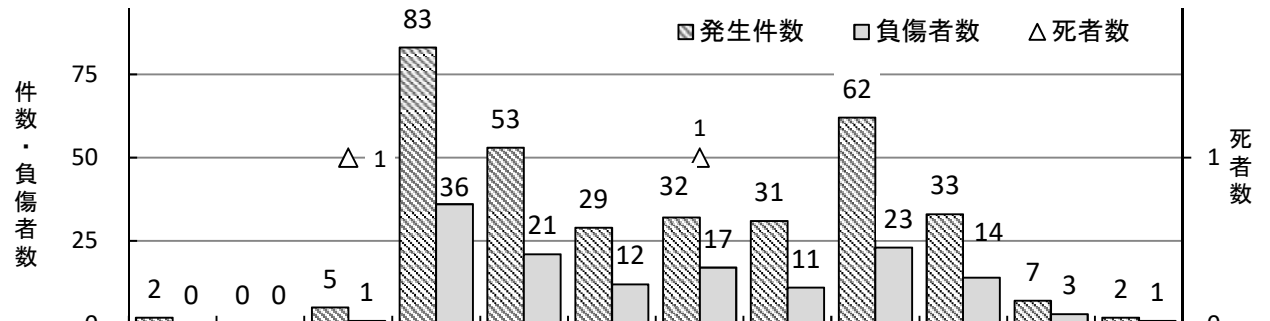
△は減少を示す。

### (2) 道路種別等交通事故発生状況

#### ア 路線別

区 分	国道11号	国道55号	国道192号	その他国道	主要地方道	一般県道	市町村道	高速その他	合計
発生件数	27	43	30	16	71	50	95	7	339
死者数		1					1		2
負傷者数	10	18	11	8	33	17	41	1	139

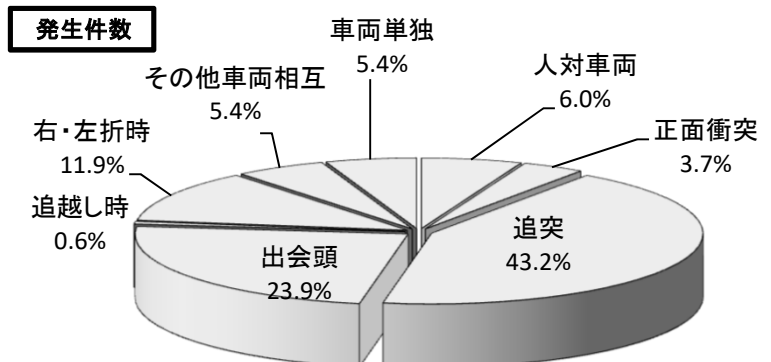
#### イ 時間帯別



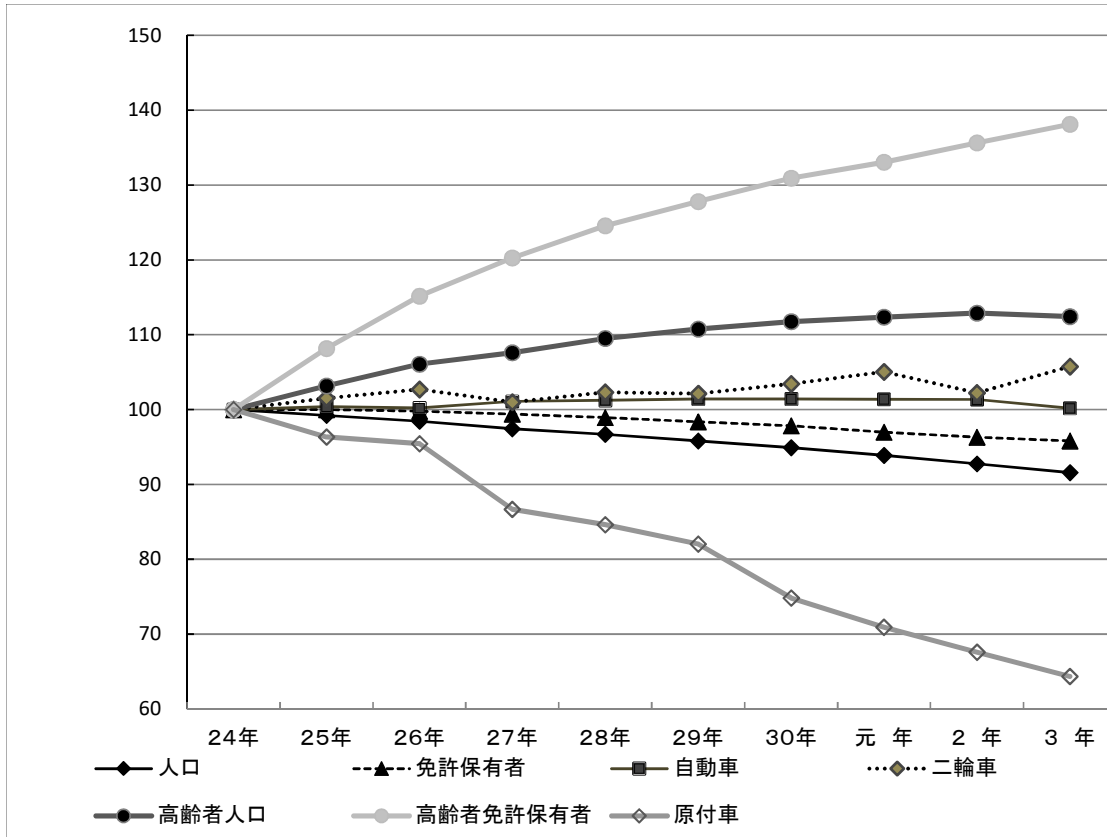
区 分	0～2	2～4	4～6	6～8	8～10	10～12	12～14	14～16	16～18	18～20	20～22	22～24	合計
発生件数	2		5	83	53	29	32	31	62	33	7	2	339
死者数			1				1						2
負傷者数			1	36	21	12	17	11	23	14	3	1	139

#### ウ 事故類型別

区 分	発生件数	死者数	負傷者数
人 対 車 両	21		
車 両 相 互	正面衝突		8
	追 突	152	68
	出 会 頭	84	38
	追 越 し 時	2	1
	右・左折時	42	15
	そ の 他	19	8
車 両 単 独	6	2	1
合 計	339	2	139



## 21 交通情勢の推移(平成24年の数値を100とした10年間の推移)



区 分	平成 24年	平成 25年	平成 26年	平成 27年	平成 28年	平成 29年	平成 30年	令和 元年	令和 2年	令和 3年
人 口	775,871	769,844	763,873	756,063	750,210	743,356	736,475	728,633	719,704	710,585
(人) 指 数	100.0	99.2	98.5	97.4	96.7	95.8	94.9	93.9	92.8	91.6
高齢者人口	214,633	221,437	227,653	230,914	235,061	237,688	239,822	241,136	242,299	241,292
(人) 指 数	100.0	103.2	106.1	107.6	109.5	110.7	111.7	112.3	112.9	112.4
免許保有者	532,410	532,437	531,360	529,249	526,792	523,736	520,848	516,330	512,726	510,131
(人) 指 数	100.0	100.0	99.8	99.4	98.9	98.4	97.8	97.0	96.3	95.8
高齢者免許保有者	112,040	121,195	129,023	134,757	139,550	143,160	146,686	149,047	151,951	154,734
(人) 指 数	100.0	108.2	115.2	120.3	124.6	127.8	130.9	133.0	135.6	138.1
自 動 車	602,824	605,250	604,030	609,353	610,322	611,373	611,335	611,134	610,926	603,910
(台) 指 数	100.0	100.4	100.2	101.1	101.2	101.4	101.4	101.4	101.3	100.2
二 輪 車	31,411	31,886	32,262	31,725	32,135	32,076	32,495	32,999	32,109	33,219
(台) 指 数	100.0	101.5	102.7	101.0	102.3	102.1	103.5	105.1	102.2	105.8
原 付 車	58,499	56,355	55,840	50,709	49,503	47,989	43,778	41,485	39,531	37,648
(台) 指 数	100.0	96.3	95.5	86.7	84.6	82.0	74.8	70.9	67.6	64.4

注1 自動車、二輪車は、各年12月末現在。(四国運輸局調べ)

2 原付車は、各年12月末現在。(市町村調べ)

3 人口は、平成22、27年は国勢調査(徳島県統計戦略調べ)、令和3年は12月1日現在の推計人口、それ以外各年10月1日現在推計人口。

4 免許人口は、各年12月末現在。